

Folkmängd den 31 december 2023

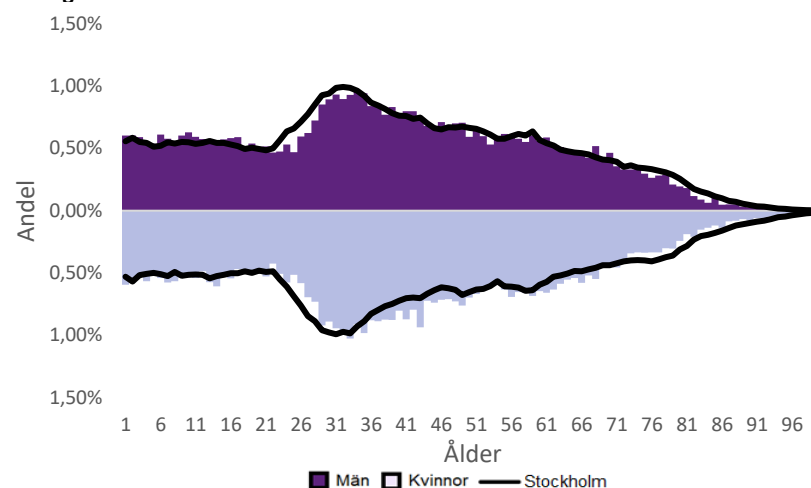
	Antal				Procent	
	2014	2023	2027	2032	2023	2032
0 år	702	491	568	697	1,1%	1,4%
1-5 år	3 174	2 642	2 476	2 948	5,7%	5,8%
6-15 år	4 775	5 237	4 924	4 796	11,3%	9,4%
16-19 år	1 635	1 963	2 026	2 040	4,2%	4,0%
20-24 år	2 812	2 343	2 351	2 631	5,0%	5,1%
25-64 år	26 819	26 971	26 965	29 134	58,0%	56,8%
65-79 år	3 725	5 479	5 959	6 713	11,8%	13,1%
80-89 år	1 105	1 096	1 540	1 974	2,4%	3,9%
90- år	403	300	276	333	0,6%	0,6%
Män	21 875	22 536	22 665	24 711	48,4%	48,2%
Kvinnor	23 275	23 986	24 421	26 555	51,6%	51,8%
Samtliga	45 150	46 522	47 086	51 266	100,0%	100,0%

Befolkningsändringar

	2020	2021	2022	2023
Antal födda	621	627	584	513
Antal döda	332	283	279	295
Födelsenetto	289	344	305	218
Flyttnetto	-350	-706	3	-107
Total förändring	-61	-362	308	111

Utländsk bakgrund 2023

	Född i utlandet	Inrikes född med två utrikesfödda föräldrar	Totalt	%	Stockholm
0-15 år	423	967	1 390	16,6%	28,3%
16-64 år	7 468	1 841	9 309	29,8%	38,8%
65- år	1 661	96	1 757	25,6%	25,6%
Samtliga	9 552	2 904	12 456	26,8%	34,9%

Folkmängd efter ålder den 31 december 2023

Utländsk bakgrund 2023

	Född i utlandet	Inrikes född med två utrikesfödda föräldrar	Totalt	%	Stockholm
Norden utom Sverige	941	380	1 321	10,6%	8,0%
EU utom Norden	2 226	479	2 705	21,7%	17,8%
Europa utom EU	1 152	295	1 447	11,6%	9,3%
Asien	2 573	729	3 302	26,5%	38,1%
Afrika	1 187	679	1 866	15,0%	16,6%
Sydamerika	926	262	1 188	9,5%	6,2%
Nord- och Mellanamerika	402	41	443	3,6%	3,1%
Övriga	145	39	184	1,5%	1,0%
Samtliga	9 552	2 904	12 456	100,0%	100,0%

Flyttningar 2023

	Totalt	Procent	
		%	Stockholm
Inflyttningar			
In från övriga Stockholm	2 724	26,1%	0,0%
In från övriga länet	1 262	12,1%	25,2%
In från övriga Sverige	845	8,1%	14,7%
In från utlandet	338	3,2%	9,6%
Totalt antal inflyttningar	5 169	49,5%	49,4%
Utflyttningar			
Ut till övriga Stockholm	2 662	25,5%	0,0%
Ut till övriga länet	1 408	13,5%	29,2%
Ut till övriga Sverige	906	8,7%	13,8%
Ut till utlandet	300	2,9%	7,7%
Totalt antal utflyttningar	5 276	50,5%	50,6%
Flyttnetto	-107	-1,0%	-1,1%

Behörighet till gymnasieskolan 2023

	Kön		Bakgrund		Totalt	Stockholm
	Kvinnor	Män	Svensk	Utländsk		
	92,8%	88,6%	92,1%	84,0%	90,6%	89,9%

Högsta utbildningsnivå 25-64 år 2022

	%	Stockholm
Grundskola	6,4%	7,4%
Gymnasial	25,2%	26,8%
Eftergymnasial	66,0%	62,2%
Uppgift saknas	2,4%	3,6%
Totalt	100,0%	100,0%

Bostäder efter hustyp och upplåtelse/ägarform 2022

	Antal bostäder			
	Flerbostadshus/Övriga hus	Småhus	Specialbostäder	Totalt
Allmännyttan	6 143	8	337	6 488
Övriga hyresrätter	3 468	9	755	4 232
Bostadsrätter	11 045	374	21	11 440
Äganderätter	4	1 649	0	1 653
Uppgift saknas	0	0	0	0
Samtliga	20 660	2 040	1 113	23 813

Bostäder i flerbostadshus & övriga hus efter lägenhetsstorlek

	Antal bostäder i flerbostadshus & övriga hus							Totalt
	Lägenhet utan kök	1 rk	2 rk	3 rk	4 rk	5+ rk	Uppgift saknas	
2022	1 230	2 022	8 790	5 812	2 333	468	5	20 660
2021	1 230	1 956	8 746	5 775	2 305	471	32	20 515
2020	1 227	1 938	8 720	5 772	2 304	471	32	20 464
2019	1 222	1 931	8 714	5 765	2 294	470	32	20 428

Överg. till gymn. Inom 1 år från 2022

	Antal	Procent	
		%	Stockholm
Kvinnor	206	97,6%	99,0%
Män	256	98,8%	98,8%
Totalt	462	98,3%	98,9%

Överg. till högsk. Inom 3 år från 2020

	Antal	Procent	
		%	Stockholm
Kvinnor	93	67,9%	72,0%
Män	82	57,3%	61,7%
Totalt	175	62,5%	67,0%

Betygsfördelning i årskurs 9 2023

	A	B	C	D	E	Saknar slutbetyg	Stockholm
							A
Svenska	15,0%	27,9%	25,9%	14,8%	10,8%	5,6%	14,6%
Engelska	41,9%	28,7%	15,8%	6,0%	3,6%	4,0%	38,5%
Matematik	21,0%	16,2%	17,4%	15,4%	22,2%	7,6%	17,9%

Öppet arbetslösa som andel av befolkningen den 31 okt. 2023

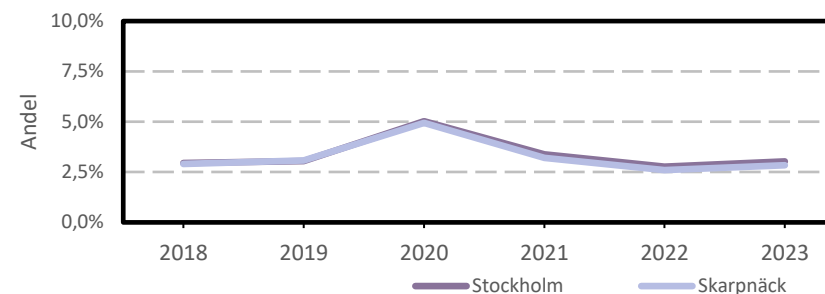
Ålder	Kvinnor	Män	Totalt	Stockholm
16-19 år	0,8%	1,9%	1,4%	1,2%
20-24 år	1,9%	3,8%	2,8%	2,7%
25-54 år	2,9%	3,0%	2,9%	3,2%
55-65 år	2,1%	2,6%	2,3%	2,6%
Samtliga	2,5%	2,9%	2,7%	2,9%

Medelinkomst bland inkomsttagare 2022

Ålder	Kvinnor	Män	Totalt	Stockholm
20-64 år	400 300	459 100	428 400	496 400
65- år	283 300	346 800	311 400	369 500
16 år och äldre	363 500	421 600	390 900	453 100

Förvärvsarbetande med arbetsplats i området 2021

Bransch	Antal			Procent	
	Kvinnor	Män	Totalt	%	Stockholm
Tillverkning, utvinning, energi & miljö	132	375	507	5,1%	2,8%
Byggverksamhet	93	1 125	1 218	12,1%	4,2%
Handel	434	853	1 287	12,8%	11,5%
Transport	14	190	204	2,0%	3,4%
Hotell & restaurang	100	123	223	2,2%	4,6%
Information & kommunikation	85	340	425	4,2%	13,5%
Företagstjänster m.m.	763	784	1 547	15,4%	28,8%
Utbildning	1 446	488	1 934	19,3%	8,5%
Vård & omsorg	1 326	508	1 834	18,3%	9,3%
Personliga och kulturella tjänster m.m.	419	357	776	7,7%	6,7%
Offentlig förvaltning	6,1%
Okänd eller övrig bransch	0,5%
Samtliga	4 841	5 188	10 029	100,0%	100,0%

Öppet arbetslösa som andel av befolkningen

Förvärvsintensitet boende i område 2021

	Kvinnor	Män	Totalt	Stockholm
Andel förvärvsarbetande 20-64 år	81,9%	80,8%	81,4%	79,5%

Förvärvsarbetande boende i området 2021

Bransch	Antal			Procent	
	Kvinnor	Män	Totalt	%	Stockholm
Tillverkning, utvinning, energi & miljö	277	566	843	3,4%	4,3%
Byggverksamhet	134	905	1 039	4,1%	4,3%
Handel	1 170	1 169	2 339	9,3%	11,6%
Transport	213	617	830	3,3%	3,8%
Hotell & restaurang	412	448	860	3,4%	4,0%
Information & kommunikation	894	1 746	2 640	10,5%	10,7%
Företagstjänster m.m.	2 501	2 768	5 269	21,0%	25,2%
Utbildning	2 207	1 070	3 277	13,1%	10,1%
Vård & omsorg	2 666	940	3 606	14,4%	12,0%
Personliga och kulturella tjänster m.m.	1 300	932	2 232	8,9%	6,5%
Offentlig förvaltning	1 260	754	2 014	8,0%	6,6%
Okänd eller övrig bransch	69	92	161	0,6%	0,7%
Samtliga förvärvsarbetande 16-	13 103	12 007	25 110	100,0%	100,0%

Ohälsotal tidsserie

	Dagar per person i befolkningen 16-64 år			
	Kvinnor	Män	Totalt	Stockholm
2022	20,7	14,4	17,6	14,3
2021	20,8	15,2	18,1	14,5
2020	22,1	15,8	19,1	15,3
2019	22,3	15,7	19,1	15,6
2018	23,4	17	20,3	16,4

Ekonomiskt bistånd 2023

Ålder	Procent av befolkningen	
	%	Stockholm
Barn ¹	2,5%	3,1%
18-24 år	1,5%	1,7%
25-29 år	1,2%	1,3%
30-39 år	1,4%	1,5%
40-49 år	1,8%	2,0%
50-59 år	2,4%	2,2%
60-64 år	2,8%	2,6%
65- år	0,4%	0,4%
Samtliga	1,7%	1,9%

¹Med barn avses även överåriga barn (18-21 år) som i socialregistret upptas som hemmavarande.

Ekonomiskt bistånd (fortsättning) 2023

Bistånd per hushåll och månad är 10 526 kr (Stockholm: 10 631 kr).

Antal biståndstagare, inkl barn, är 806 (Stockholm: 18 384).

Biståndstid per hushåll är 8 månader (Stockholm: 7,8 månader).

Kommunval 2022

	Procent av rösterna	
	%	Stockholm
Majoriteten		
Socialdemokraterna	32,9%	29,4%
Vänsterpartiet	27,1%	15,4%
Miljöpartiet	9,8%	6,0%
	69,7%	50,8%
Moderaterna	8,3%	18,3%
Sverigedemokraterna	6,7%	8,0%
Liberalerna	4,1%	8,0%
Centerpartiet	4,6%	6,7%
Kristdemokraterna	2,0%	3,8%
Övriga	4,6%	4,3%
	30,3%	49,2%
Valdeltagande	81,3%	79,9%

Ohälsotal 2022

	Dagar per person i befolkningen			
	Kvinnor	Män	Totalt	Stockholm
16-44 år	12,0	8,4	10,2	8,1
45-49 år	21,7	10,4	16,1	14,6
50-54 år	29,9	18,5	24,3	20,2
55-59 år	39,1	31,1	35,4	28,4
60-64 år	50,6	42,8	47,0	41,5
Samtliga	20,7	14,4	17,6	14,3

Sjukersättning 2022

	Dagar per person i befolkningen			
	Kvinnor	Män	Totalt	Stockholm
16-44 år	4,1	3,2
45-49 år	4,8	5,8
50-54 år	16,5	11,1	13,8	10,1
55-59 år	23,2	22,2	22,7	16,9
60-64 år	34,7	30,0	32,6	27,9
Samtliga	9,6	8,9	9,3	7,3

Sjukpenning 2022

	Dagar per person i befolkningen			
	Kvinnor	Män	Totalt	Stockholm
16-44 år	8,3	3,5	5,9	4,7
45-49 år	15,7	5,8	10,9	8,5
50-54 år	12,9	7,0	10,0	9,7
55-59 år	15,8	8,5	12,4	11,2
60-64 år	15,4	12,6	14,1	13,4
Samtliga	10,9	5,3	8,1	6,8