

Folkmängd den 31 december 2023

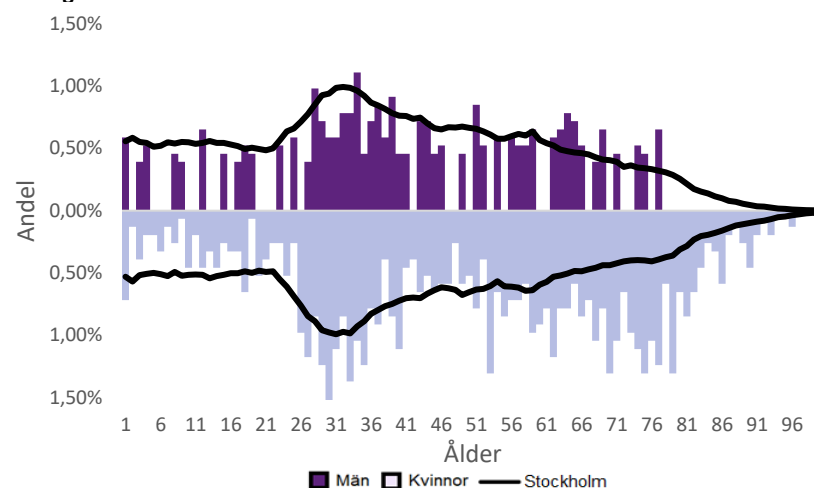
	Antal				Procent	
	2014	2023	2027	2032	2023	2032
0 år	19	17	18	32	1,1%	1,7%
1-5 år	67	57	64	111	3,7%	5,7%
6-15 år	85	102	101	124	6,7%	6,4%
16-19 år	35	45	47	53	2,9%	2,7%
20-24 år	68	49	58	79	3,2%	4,1%
25-64 år	790	833	840	1 077	54,4%	55,5%
65-79 år	227	318	320	334	20,8%	17,2%
80-89 år	51	88	99	108	5,7%	5,6%
90- år	13	22	20	22	1,4%	1,1%
Män	517	601	629	817	39,3%	42,1%
Kvinnor	838	930	938	1 122	60,7%	57,9%
Samtliga	1 355	1 531	1 567	1 939	100,0%	100,0%

Befolkningsändringar

	2020	2021	2022	2023
Antal födda	24	15	21	17
Antal döda	7	8	10	8
Födelsenetto	17	7	11	9
Flyttnetto	3	3	20	-61
Total förändring	20	10	31	-52

Utländsk bakgrund 2023

	Född i utlandet	Inrikes född med två utrikesfödda föräldrar	Totalt	%	Stockholm
0-15 år	13	14	27	15,3%	28,3%
16-64 år	188	35	223	24,1%	38,8%
65- år	68	8	76	17,8%	25,6%
Samtliga	269	57	326	21,3%	34,9%

Folkmängd efter ålder den 31 december 2023

Utländsk bakgrund 2023

	Född i utlandet	Inrikes född med två utrikesfödda föräldrar	Totalt	%	Stockholm
Norden utom Sverige	57	13	70	21,5%	8,0%
EU utom Norden	72	21	93	28,5%	17,8%
Europa utom EU	18	5,5%	9,3%
Asien	79	14	93	28,5%	38,1%
Afrika	16,6%
Sydamerika	19	5,8%	6,2%
Nord- och Mellanamerika	16	4,9%	3,1%
Övriga	1,0%
Samtliga	245	57	302	92,6%	100,0%

Öppet arbetslösa som andel av befolkningen den 31 okt. 2023

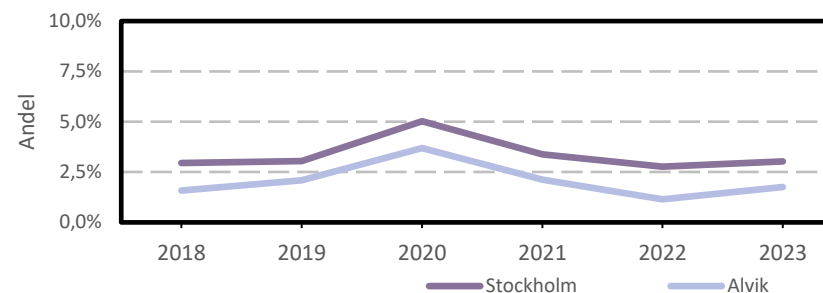
Ålder	Kvinnor	Män	Totalt	Stockholm
16-19 år	1,2%
20-24 år	2,7%
25-54 år	2,2%	2,3%	2,2%	3,2%
55-65 år	2,6%
Samtliga	1,6%	1,8%	1,7%	2,9%

Medelinkomst bland inkomsttagare 2022

Ålder	Kvinnor	Män	Totalt	Stockholm
20-64 år	507 500	701 800	589 200	496 400
65- år	302 700	632 600	390 700	369 500
16 år och äldre	421 600	666 800	513 000	453 100

Förvärvsarbetande med arbetsplats i området 2021

Bransch	Antal			Procent	
	Kvinnor	Män	Totalt	%	Stockholm
Tillverkning, utvinning, energi & miljö	40	87	127	1,9%	2,8%
Byggverksamhet	22	168	190	2,8%	4,2%
Handel	816	919	1 735	25,5%	11,5%
Transport	3,4%
Hotell & restaurang	100	1,5%	4,6%
Information & kommunikation	194	463	657	9,7%	13,5%
Företagstjänster m.m.	1 039	949	1 988	29,2%	28,8%
Utbildning	285	141	426	6,3%	8,5%
Vård & omsorg	600	169	769	11,3%	9,3%
Personliga och kulturella tjänster m.m.	252	176	428	6,3%	6,7%
Offentlig förvaltning	292	77	369	5,4%	6,1%
Okänd eller övrig bransch	10	0,1%	0,5%
Samtliga	3 592	3 207	6 799	100,0%	100,0%

Öppet arbetslösa som andel av befolkningen

Förvärvsintensitet boende i område 2021

	Kvinnor	Män	Totalt	Stockholm
Andel förvärvsarbetande 20-64 år	83,6%	85,3%	84,3%	79,5%

Förvärvsarbetande boende i området 2021

Bransch	Antal			Procent	
	Kvinnor	Män	Totalt	%	Stockholm
Tillverkning, utvinning, energi & miljö	22	20	42	4,9%	4,3%
Byggverksamhet	14	1,6%	4,3%
Handel	66	50	116	13,6%	11,6%
Transport	14	1,6%	3,8%
Hotell & restaurang	15	10	25	2,9%	4,0%
Information & kommunikation	34	59	93	10,9%	10,7%
Företagstjänster m.m.	131	109	240	28,1%	25,2%
Utbildning	43	14	57	6,7%	10,1%
Vård & omsorg	75	24	99	11,6%	12,0%
Personliga och kulturella tjänster m.m.	56	15	71	8,3%	6,5%
Offentlig förvaltning	47	24	71	8,3%	6,6%
Okänd eller övrig bransch	11	1,3%	0,7%
Samtliga förvärvsarbetande 16-	500	353	853	100,0%	100,0%

Ohälsotal tidsserie

	Dagar per person i befolkningen 16-64 år			
	Kvinnor	Män	Totalt	Stockholm
2022	18,1	1,4	10,9	14,3
2021	19	1,3	11,6	14,5
2020	16,6	4,5	11,6	15,3
2019	17,4	2,3	11,4	15,6
2018	19,7	4,9	13,6	16,4

Ekonomiskt bistånd 2023

Ålder	Procent av befolkningen	
	%	Stockholm
Barn ¹	..	3,1%
18-24 år	..	1,7%
25-29 år	..	1,3%
30-39 år	..	1,5%
40-49 år	..	2,0%
50-59 år	..	2,2%
60-64 år	..	2,6%
65- år	..	0,4%
Samtliga	1,0%	1,9%

¹Med barn avses även överåriga barn (18-21 år) som i socialregistret upptas som hemmavarande.

Ekonomiskt bistånd (fortsättning) 2023

Bistånd per hushåll och månad är 10 146 kr (Stockholm: 10 631 kr).

Antal biståndstagare, inkl barn, är 16 (Stockholm: 18 384).

Biståndstid per hushåll är 6,1 månader (Stockholm: 7,8 månader).

Kommunval 2022

	Procent av rösterna	
	%	Stockholm
Majoriteten		
Socialdemokraterna	21,2%	29,4%
Vänsterpartiet	11,8%	15,4%
Miljöpartiet	7,4%	6,0%
	40,4%	50,8%
Moderaterna	24,0%	18,3%
Sverigedemokraterna	6,0%	8,0%
Liberalerna	11,1%	8,0%
Centerpartiet	10,1%	6,7%
Kristdemokraterna	5,6%	3,8%
Övriga	2,8%	4,3%
	59,6%	49,2%
Valdeltagande	85,5%	79,9%

Ohälsotal 2022

	Dagar per person i befolkningen			
	Kvinnor	Män	Totalt	Stockholm
16-44 år	9,4	1,7	5,9	8,1
45-49 år	22,2	14,6
50-54 år	13,9	20,2
55-59 år	32,1	1,4	19,6	28,4
60-64 år	35,1	1,2	21,0	41,5
Samtliga	18,1	1,4	10,9	14,3

Sjukersättning 2022

	Dagar per person i befolkningen			
	Kvinnor	Män	Totalt	Stockholm
16-44 år	2,3	3,2
45-49 år	10,1	5,8
50-54 år	10,1
55-59 år	8,0	16,9
60-64 år	13,0	27,9
Samtliga	4,4	7,3

Sjukpenning 2022

	Dagar per person i befolkningen			
	Kvinnor	Män	Totalt	Stockholm
16-44 år	5,0	1,7	3,5	4,7
45-49 år	12,1	8,5
50-54 år	12,6	9,7
55-59 år	18,7	1,4	11,7	11,2
60-64 år	12,8	1,2	8,0	13,4
Samtliga	10,0	1,4	6,3	6,8