

Folkmängd den 31 december 2023

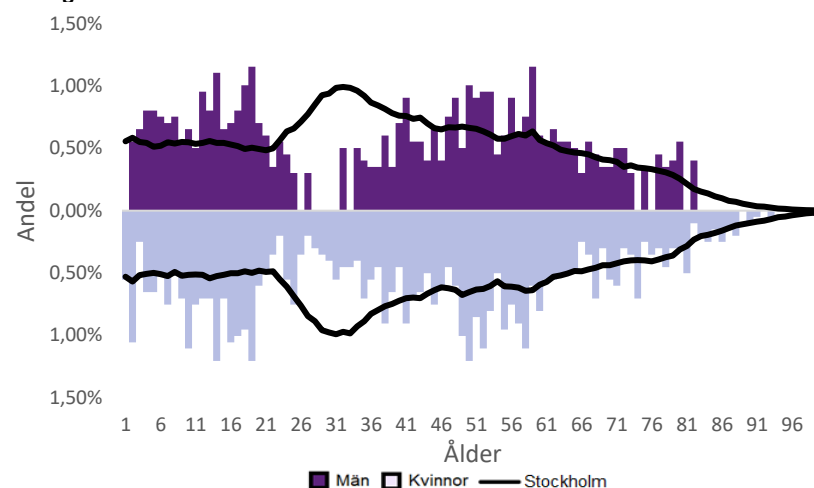
	Antal				Procent	
	2014	2023	2027	2032	2023	2032
0 år	16	16	13	11	0,8%	0,6%
1-5 år	116	123	90	80	6,2%	4,5%
6-15 år	367	300	263	233	15,1%	13,2%
16-19 år	136	157	130	105	7,9%	5,9%
20-24 år	88	97	96	84	4,9%	4,7%
25-64 år	888	960	965	883	48,3%	49,9%
65-79 år	232	242	229	248	12,2%	14,0%
80-89 år	36	82	101	101	4,1%	5,7%
90- år	6	11	16	25	0,6%	1,4%
Män	928	952	927	867	47,9%	49,0%
Kvinnor	957	1 036	976	903	52,1%	51,0%
Samtliga	1 885	1 988	1 903	1 770	100,0%	100,0%

Befolkningsändringar

	2020	2021	2022	2023
Antal födda	13	18	11	17
Antal döda	7	7	6	9
Födelsenetto	6	11	5	8
Flyttnetto	-33	-1	75	-20
Total förändring	-27	10	80	-12

Utländsk bakgrund 2023

	Född i utlandet	Inrikes född med två utrikesfödda föräldrar	Totalt	%	Stockholm
0-15 år	53	12,1%	28,3%
16-64 år	184	31	215	17,7%	38,8%
65- år	31	9,3%	25,6%
Samtliga	244	55	299	15,0%	34,9%

Folkmängd efter ålder den 31 december 2023

Utländsk bakgrund 2023

	Född i utlandet	Inrikes född med två utrikesfödda föräldrar	Totalt	%	Stockholm
Norden utom Sverige	35	8	43	14,4%	8,0%
EU utom Norden	63	16	79	26,4%	17,8%
Europa utom EU	37	7	44	14,7%	9,3%
Asien	79	20	99	33,1%	38,1%
Afrika	12	4,0%	16,6%
Sydamerika	11	3,7%	6,2%
Nord- och Mellanamerika	3,1%
Övriga	1,0%
Samtliga	233	55	288	96,3%	100,0%

Flyttningar 2023

	Totalt	Procent	
		%	Stockholm
Inflyttningar			
In från övriga Stockholm	161	33,8%	0,0%
In från övriga länet	16	3,4%	25,2%
In från övriga Sverige	28	5,9%	14,7%
In från utlandet	23	4,8%	9,6%
Totalt antal inflyttningar	228	47,9%	49,4%
Utflyttningar			
Ut till övriga Stockholm	157	33,0%	0,0%
Ut till övriga länet	26	5,5%	29,2%
Ut till övriga Sverige	48	10,1%	13,8%
Ut till utlandet	17	3,6%	7,7%
Totalt antal utflyttningar	248	52,1%	50,6%
Flyttnetto	-20	-4,2%	-1,1%

Behörighet till gymnasieskolan 2023

	Kön		Bakgrund		Totalt	Stockholm
	Kvinnor	Män	Svensk	Utländsk		
	100,0%	100,0%	100,0%	89,9%

Högsta utbildningsnivå 25-64 år 2022

	%	Stockholm
Grundskola	1,6%	7,4%
Gymnasial	14,0%	26,8%
Eftergymnasial	83,2%	62,2%
Uppgift saknas	1,3%	3,6%
Totalt	100,0%	100,0%

Bostäder efter hustyp och upplåtelse/ägarform 2022

	Antal bostäder			Totalt
	Flerbostadshus/Övriga hus	Småhus	Specialbostäder	
Allmännyttan	0	0	0	0
Övriga hyresrätter	93	7	0	100
Bostadsrätter	209	57	0	266
Äganderätter	0	387	0	387
Uppgift saknas	0	0	0	0
Samtliga	302	451	0	753

Bostäder i flerbostadshus & övriga hus efter lägenhetsstorlek

	Antal bostäder i flerbostadshus & övriga hus							Totalt
	Lägenhet utan kök	1 rk	2 rk	3 rk	4 rk	5+ rk	Uppgift saknas	
2022	18	43	78	79	62	18	4	302
2021	18	43	72	64	43	16	4	260
2020	18	42	72	64	43	16	4	259
2019	18	42	72	63	42	16	4	257

Överg. till gymn. Inom 1 år från 2022

	Antal	Procent	
		%	Stockholm
Kvinnor	18	100,0%	99,0%
Män	16	94,1%	98,8%
Totalt	34	97,1%	98,9%

Överg. till högsk. Inom 3 år från 2020

	Antal	Procent	
		%	Stockholm
Kvinnor	16	84,2%	72,0%
Män	13	86,7%	61,7%
Totalt	29	85,3%	67,0%

Betygsfördelning i årskurs 9 2023

	A	B	C	D	E	Saknar slutbetyg	Stockholm
							A
Svenska	33,3%	47,2%	16,7%	14,6%
Engelska	66,7%	22,2%	38,5%
Matematik	33,3%	25,0%	27,8%	17,9%

Öppet arbetslösa som andel av befolkningen den 31 okt. 2023

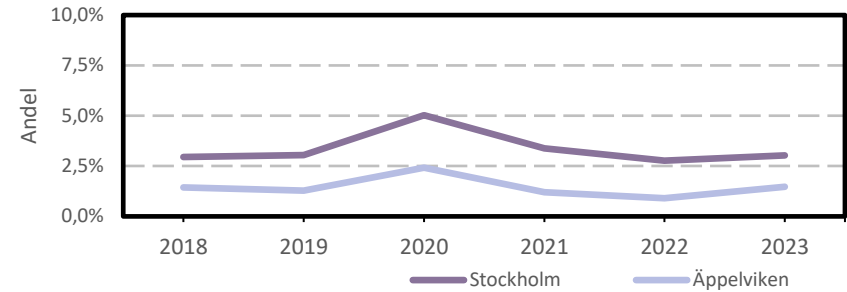
Ålder	Kvinnor	Män	Totalt	Stockholm
16-19 år	1,2%
20-24 år	2,7%
25-54 år	2,3%	3,2%
55-65 år	2,6%
Samtliga	1,4%	2,9%

Medelinkomst bland inkomsttagare 2022

Ålder	Kvinnor	Män	Totalt	Stockholm
20-64 år	705 700	1 230 200	953 800	496 400
65- år	447 000	770 700	601 300	369 500
16 år och äldre	593 800	1 036 900	802 900	453 100

Förvärvsarbetande med arbetsplats i området 2021

Bransch	Antal			Procent	
	Kvinnor	Män	Totalt	%	Stockholm
Tillverkning, utvinning, energi & miljö	16	4,2%	2,8%
Byggverksamhet	70	18,2%	4,2%
Handel	17	4,4%	11,5%
Transport	3,4%
Hotell & restaurang	4,6%
Information & kommunikation	25	6,5%	13,5%
Företagstjänster m.m.	63	60	123	31,9%	28,8%
Utbildning	65	25	90	23,4%	8,5%
Vård & omsorg	11	2,9%	9,3%
Personliga och kulturella tjänster m.m.	14	10	24	6,2%	6,7%
Offentlig förvaltning	6,1%
Okänd eller övrig bransch	0,5%
Samtliga	189	196	385	100,0%	100,0%

Öppet arbetslösa som andel av befolkningen

Förvärvsintensitet boende i område 2021

	Kvinnor	Män	Totalt	Stockholm
Andel förvärvsarbetande 20-64 år	83,1%	86,5%	84,7%	79,5%

Förvärvsarbetande boende i området 2021

Bransch	Antal			Procent	
	Kvinnor	Män	Totalt	%	Stockholm
Tillverkning, utvinning, energi & miljö	18	26	44	4,6%	4,3%
Byggverksamhet	27	2,8%	4,3%
Handel	68	52	120	12,6%	11,6%
Transport	6	10	16	1,7%	3,8%
Hotell & restaurang	9	8	17	1,8%	4,0%
Information & kommunikation	30	69	99	10,4%	10,7%
Företagstjänster m.m.	177	183	360	37,8%	25,2%
Utbildning	42	18	60	6,3%	10,1%
Vård & omsorg	68	30	98	10,3%	12,0%
Personliga och kulturella tjänster m.m.	39	18	57	6,0%	6,5%
Offentlig förvaltning	34	14	48	5,0%	6,6%
Okänd eller övrig bransch	6	0,6%	0,7%
Samtliga förvärvsarbetande 16-	502	450	952	100,0%	100,0%

Ohälsotal tidsserie

	Dagar per person i befolkningen 16-64 år			
	Kvinnor	Män	Totalt	Stockholm
2022	6,3	3,8	5,1	14,3
2021	7,5	5,4	6,5	14,5
2020	6,6	5	5,9	15,3
2019	8,5	3,5	6,1	15,6
2018	8,7	3,9	6,4	16,4

Ekonomiskt bistånd 2023

Ålder	Procent av befolkningen	
	%	Stockholm
Barn ¹	..	3,1%
18-24 år	..	1,7%
25-29 år	..	1,3%
30-39 år	..	1,5%
40-49 år	..	2,0%
50-59 år	..	2,2%
60-64 år	..	2,6%
65- år	..	0,4%
Samtliga	..	1,9%

¹Med barn avses även överåriga barn (18-21 år) som i socialregistret upptas som hemmavarande.

Ekonomiskt bistånd (fortsättning) 2023

Bistånd per hushåll och månad är .. kr (Stockholm: 10 631 kr).

Antal biståndstagare, inkl barn, är .. (Stockholm: 18 384).

Biståndstid per hushåll är .. månader (Stockholm: 7,8 månader).

Kommunval 2022

	Procent av rösterna	
	%	Stockholm
Majoriteten		
Socialdemokraterna	15,2%	29,4%
Vänsterpartiet	2,6%	15,4%
Miljöpartiet	4,9%	6,0%
	22,7%	50,8%
Moderaterna	34,3%	18,3%
Sverigedemokraterna	3,1%	8,0%
Liberalerna	21,6%	8,0%
Centerpartiet	10,4%	6,7%
Kristdemokraterna	5,3%	3,8%
Övriga	2,7%	4,3%
	77,3%	49,2%
Valdeltagande	90,0%	79,9%

Ohälsotal 2022

	Dagar per person i befolkningen			
	Kvinnor	Män	Totalt	Stockholm
16-44 år	3,4	3,0	3,2	8,1
45-49 år	4,4	2,5	3,5	14,6
50-54 år	5,0	4,6	4,8	20,2
55-59 år	12,7	1,8	7,5	28,4
60-64 år	20,1	11,9	15,9	41,5
Samtliga	6,3	3,8	5,1	14,3

Sjukersättning 2022

	Dagar per person i befolkningen			
	Kvinnor	Män	Totalt	Stockholm
16-44 år	1,9	3,2
45-49 år	5,8
50-54 år	10,1
55-59 år	2,2	16,9
60-64 år	2,5	27,9
Samtliga	1,5	7,3

Sjukpenning 2022

	Dagar per person i befolkningen			
	Kvinnor	Män	Totalt	Stockholm
16-44 år	1,3	4,7
45-49 år	4,4	2,5	3,5	8,5
50-54 år	5,0	4,6	4,8	9,7
55-59 år	8,6	1,8	5,3	11,2
60-64 år	13,4	13,4
Samtliga	4,8	2,3	3,6	6,8