

**Folkmängd den 31 december 2023**

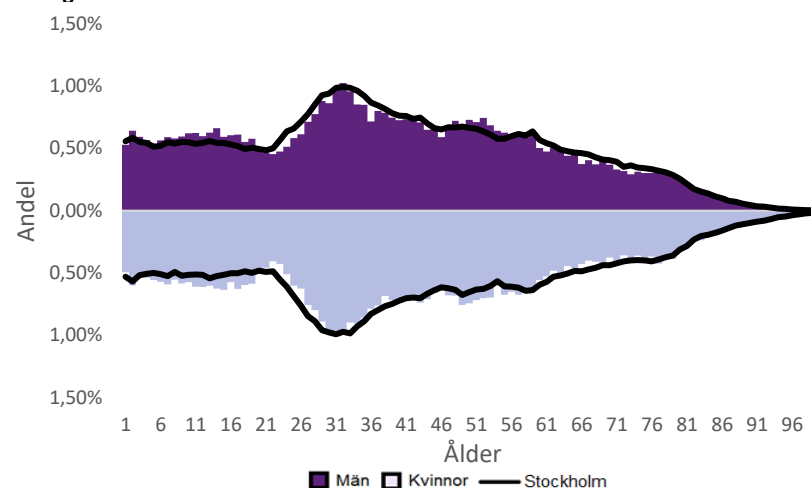
	Antal				Procent	
	2014	2023	2027	2032	2023	2032
0 år	1 027	984	1 068	1 161	1,2%	1,3%
1-5 år	5 199	4 611	4 700	5 241	5,6%	5,8%
6-15 år	8 966	9 951	9 679	9 333	12,0%	10,4%
16-19 år	3 047	3 919	4 153	4 041	4,7%	4,5%
20-24 år	4 631	3 897	4 169	4 468	4,7%	5,0%
25-64 år	40 975	46 672	48 087	50 003	56,4%	55,5%
65-79 år	7 238	9 205	9 592	10 735	11,1%	11,9%
80-89 år	2 120	2 842	3 697	4 182	3,4%	4,6%
90- år	771	724	778	978	0,9%	1,1%
<b>Män</b>	<b>36 097</b>	<b>40 588</b>	<b>41 905</b>	<b>43 942</b>	<b>49,0%</b>	<b>48,7%</b>
<b>Kvinnor</b>	<b>37 877</b>	<b>42 217</b>	<b>44 017</b>	<b>46 200</b>	<b>51,0%</b>	<b>51,3%</b>
<b>Samtliga</b>	<b>73 974</b>	<b>82 805</b>	<b>85 922</b>	<b>90 142</b>	<b>100,0%</b>	<b>100,0%</b>

**Befolkningsändringar**

	2020	2021	2022	2023
Antal födda	1 041	1 086	869	992
Antal döda	615	517	484	491
Födelsenetto	426	569	385	501
Flyttnetto	-240	-9	57	-30
<b>Total förändring</b>	<b>186</b>	<b>560</b>	<b>442</b>	<b>471</b>

**Utländsk bakgrund 2023**

	Född i utlandet	Inrikes född med två utrikesfödda föräldrar	Totalt	%	Stockholm
0-15 år	1 022	1 432	2 454	15,8%	28,3%
16-64 år	11 844	2 685	14 529	26,7%	38,8%
65- år	2 081	165	2 246	17,6%	25,6%
<b>Samtliga</b>	<b>14 947</b>	<b>4 282</b>	<b>19 229</b>	<b>23,2%</b>	<b>34,9%</b>

**Folkmängd efter ålder den 31 december 2023**

**Utländsk bakgrund 2023**

	Inrikes född med två utrikesfödda föräldrar		Totalt	%	Stockholm
	Född i utlandet				
Norden utom Sverige	1 693	689	2 382	12,4%	8,0%
EU utom Norden	3 703	859	4 562	23,7%	17,8%
Europa utom EU	1 633	367	2 000	10,4%	9,3%
Asien	4 935	1 478	6 413	33,4%	38,1%
Afrika	1 106	509	1 615	8,4%	16,6%
Sydamerika	1 059	284	1 343	7,0%	6,2%
Nord- och Mellanamerika	650	69	719	3,7%	3,1%
Övriga	168	27	195	1,0%	1,0%
<b>Samtliga</b>	<b>14 947</b>	<b>4 282</b>	<b>19 229</b>	<b>100,0%</b>	<b>100,0%</b>

**Flyttningar 2023**

	Totalt	Procent	
		%	Stockholm
<b>Inflyttningar</b>			
In från övriga Stockholm	4 011	21,8%	0,0%
In från övriga länet	2 706	14,7%	25,2%
In från övriga Sverige	1 605	8,7%	14,7%
In från utlandet	874	4,7%	9,6%
<b>Totalt antal inflyttningar</b>	<b>9 196</b>	<b>49,9%</b>	<b>49,4%</b>
<b>Utflyttningar</b>			
Ut till övriga Stockholm	4 006	21,7%	0,0%
Ut till övriga länet	2 874	15,6%	29,2%
Ut till övriga Sverige	1 730	9,4%	13,8%
Ut till utlandet	616	3,3%	7,7%
<b>Totalt antal utflyttningar</b>	<b>9 226</b>	<b>50,1%</b>	<b>50,6%</b>
<b>Flyttnetto</b>	<b>-30</b>	<b>-0,2%</b>	<b>-1,1%</b>

**Behörighet till gymnasieskolan 2023**

	Kön		Bakgrund		Totalt	Stockholm
	Kvinnor	Män	Svensk	Utländsk		
	93,3%	92,9%	95,2%	79,7%	93,1%	89,9%

**Högsta utbildningsnivå 25-64 år 2022**

	%	Stockholm
Grundskola	4,5%	7,4%
Gymnasial	25,0%	26,8%
Eftergymnasial	67,9%	62,2%
Uppgift saknas	2,6%	3,6%
<b>Totalt</b>	<b>100,0%</b>	<b>100,0%</b>

**Bostäder efter hustyp och upplåtelse/ägarform 2022**

	Antal bostäder			
	Flerbostadshus/Övriga hus	Småhus	Specialbostäder	Totalt
Allmännyttan	3 596	0	754	4 350
Övriga hyresrätter	8 657	73	1 144	9 874
Bostadsrätter	18 086	427	101	18 614
Äganderätter	0	7 480	0	7 480
Uppgift saknas	0	0	0	0
<b>Samtliga</b>	<b>30 339</b>	<b>7 980</b>	<b>1 999</b>	<b>40 318</b>

**Bostäder i flerbostadshus & övriga hus efter lägenhetsstorlek**

	Antal bostäder i flerbostadshus & övriga hus							Totalt
	Lägenhet utan kök	1 rk	2 rk	3 rk	4 rk	5+ rk	Uppgift saknas	
2022	2 042	3 807	12 182	7 919	3 577	798	14	30 339
2021	2 043	3 804	12 073	7 810	3 539	835	13	30 117
2020	1 902	3 757	11 983	7 691	3 428	827	13	29 601
2019	1 886	3 750	11 942	7 651	3 408	792	13	29 442

**Överg. till gymn. Inom 1 år från 2022**

	Antal	Procent	
		%	Stockholm
Kvinnor	503	98,6%	99,0%
Män	472	99,0%	98,8%
<b>Totalt</b>	<b>975</b>	<b>98,8%</b>	<b>98,9%</b>

**Överg. till högsk. Inom 3 år från 2020**

	Antal	Procent	
		%	Stockholm
Kvinnor	294	78,8%	72,0%
Män	255	69,1%	61,7%
<b>Totalt</b>	<b>549</b>	<b>74,0%</b>	<b>67,0%</b>

**Betygsfördelning i årskurs 9 2023**

	A	B	C	D	E	Saknar slutbetyg	Stockholm
							A
Svenska	20,5%	28,1%	26,3%	14,5%	6,3%	4,3%	14,6%
Engelska	46,9%	26,4%	15,5%	4,9%	2,7%	3,6%	38,5%
Matematik	24,0%	18,6%	20,5%	17,7%	14,7%	4,5%	17,9%

**Öppet arbetslösa som andel av befolkningen den 31 okt. 2023**

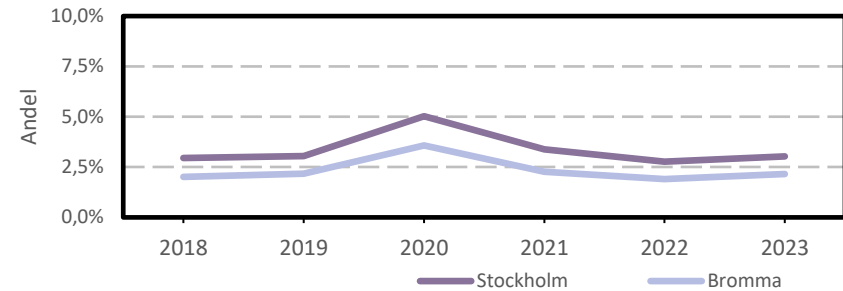
Ålder	Kvinnor	Män	Totalt	Stockholm
16-19 år	0,4%	0,7%	0,5%	1,2%
20-24 år	1,4%	1,6%	1,5%	2,7%
25-54 år	2,4%	2,1%	2,3%	3,2%
55-65 år	2,3%	2,0%	2,1%	2,6%
<b>Samtliga</b>	<b>2,2%</b>	<b>2,0%</b>	<b>2,1%</b>	<b>2,9%</b>

**Medelinkomst bland inkomsttagare 2022**

Ålder	Kvinnor	Män	Totalt	Stockholm
20-64 år	499 200	673 900	585 900	496 400
65- år	327 700	493 900	400 200	369 500
<b>16 år och äldre</b>	<b>441 600</b>	<b>615 800</b>	<b>525 700</b>	<b>453 100</b>

**Förvärvsarbetande med arbetsplats i området 2021**

Bransch	Antal			Procent	
	Kvinnor	Män	Totalt	%	Stockholm
Tillverkning, utvinning, energi & miljö	503	907	1 410	4,6%	2,8%
Byggverksamhet	295	2 335	2 630	8,5%	4,2%
Handel	2 793	4 169	6 962	22,6%	11,5%
Transport	274	863	1 137	3,7%	3,4%
Hotell & restaurang	421	423	844	2,7%	4,6%
Information & kommunikation	450	1 263	1 713	5,6%	13,5%
Företagstjänster m.m.	2 503	3 069	5 572	18,1%	28,8%
Utbildning	2 949	1 006	3 955	12,8%	8,5%
Vård & omsorg	2 751	840	3 591	11,6%	9,3%
Personliga och kulturella tjänster m.m.	1 157	1 220	2 377	7,7%	6,7%
Offentlig förvaltning	312	103	415	1,3%	6,1%
Okänd eller övrig bransch	134	99	233	0,8%	0,5%
<b>Samtliga</b>	<b>14 542</b>	<b>16 297</b>	<b>30 839</b>	<b>100,0%</b>	<b>100,0%</b>

**Öppet arbetslösa som andel av befolkningen**

**Förvärvsintensitet boende i område 2021**

	Kvinnor	Män	Totalt	Stockholm
Andel förvärvsarbetande 20-64 år	84,0%	83,5%	83,8%	79,5%

**Förvärvsarbetande boende i området 2021**

Bransch	Antal			Procent	
	Kvinnor	Män	Totalt	%	Stockholm
Tillverkning, utvinning, energi & miljö	795	1 315	2 110	4,7%	4,3%
Byggverksamhet	332	1 638	1 970	4,4%	4,3%
Handel	2 914	2 863	5 777	12,9%	11,6%
Transport	385	959	1 344	3,0%	3,8%
Hotell & restaurang	707	707	1 414	3,2%	4,0%
Information & kommunikation	1 769	3 222	4 991	11,2%	10,7%
Företagstjänster m.m.	5 558	6 343	11 901	26,6%	25,2%
Utbildning	2 964	1 270	4 234	9,5%	10,1%
Vård & omsorg	3 621	1 198	4 819	10,8%	12,0%
Personliga och kulturella tjänster m.m.	1 532	1 052	2 584	5,8%	6,5%
Offentlig förvaltning	1 933	1 333	3 266	7,3%	6,6%
Okänd eller övrig bransch	145	133	278	0,6%	0,7%
<b>Samtliga förvärvsarbetande 16-</b>	<b>22 655</b>	<b>22 033</b>	<b>44 688</b>	<b>100,0%</b>	<b>100,0%</b>

**Ohälsotal tidsserie**

	Dagar per person i befolkningen 16-64 år			
	Kvinnor	Män	Totalt	Stockholm
2022	14,9	9,9	12,4	14,3
2021	14,6	9,7	12,2	14,5
2020	15,6	9,8	12,7	15,3
2019	15,8	10,2	13	15,6
2018	16,1	10,7	13,4	16,4

**Ekonomiskt bistånd 2023**

Ålder	Procent av befolkningen	
	%	Stockholm
Barn <sup>1</sup>	1,8%	3,1%
18-24 år	0,9%	1,7%
25-29 år	0,6%	1,3%
30-39 år	1,0%	1,5%
40-49 år	1,3%	2,0%
50-59 år	1,0%	2,2%
60-64 år	1,1%	2,6%
65- år	0,2%	0,4%
<b>Samtliga</b>	<b>1,0%</b>	<b>1,9%</b>

<sup>1</sup>Med barn avses även överåriga barn (18-21 år) som i socialregistret upptas som hemmavarande.

**Ekonomiskt bistånd (fortsättning) 2023**

Bistånd per hushåll och månad är 10 590 kr (Stockholm: 10 631 kr).

Antal biståndstagare, inkl barn, är 868 (Stockholm: 18 384).

Biståndstid per hushåll är 7,4 månader (Stockholm: 7,8 månader).

**Kommunval 2022**

	Procent av rösterna	
	%	Stockholm
<b>Majoriteten</b>		
Socialdemokraterna	25,7%	29,4%
Vänsterpartiet	8,6%	15,4%
Miljöpartiet	5,8%	6,0%
	<b>40,1%</b>	<b>50,8%</b>
Moderaterna	23,7%	18,3%
Sverigedemokraterna	7,6%	8,0%
Liberalerna	12,4%	8,0%
Centerpartiet	8,2%	6,7%
Kristdemokraterna	4,7%	3,8%
Övriga	3,4%	4,3%
	<b>59,9%</b>	<b>49,2%</b>
<b>Valdeltagande</b>	<b>83,2%</b>	<b>79,9%</b>

**Ohälsotal 2022**

	Dagar per person i befolkningen			
	Kvinnor	Män	Totalt	Stockholm
16-44 år	8,9	6,4	7,6	8,1
45-49 år	15,8	10,0	13,0	14,6
50-54 år	21,1	11,6	16,3	20,2
55-59 år	25,7	17,2	21,6	28,4
60-64 år	41,0	28,6	34,9	41,5
<b>Samtliga</b>	<b>14,9</b>	<b>9,9</b>	<b>12,4</b>	<b>14,3</b>

**Sjukersättning 2022**

	Dagar per person i befolkningen			
	Kvinnor	Män	Totalt	Stockholm
16-44 år	..	..	2,9	3,2
45-49 år	..	..	4,5	5,8
50-54 år	7,8	5,9	6,8	10,1
55-59 år	12,3	10,4	11,4	16,9
60-64 år	26,6	17,7	22,2	27,9
<b>Samtliga</b>	<b>6,0</b>	<b>5,4</b>	<b>5,7</b>	<b>7,3</b>

**Sjukpenning 2022**

	Dagar per person i befolkningen			
	Kvinnor	Män	Totalt	Stockholm
16-44 år	6,3	3,0	4,6	4,7
45-49 år	11,3	4,9	8,2	8,5
50-54 år	13,0	5,5	9,2	9,7
55-59 år	13,1	6,4	9,9	11,2
60-64 år	14,3	10,6	12,5	13,4
<b>Samtliga</b>	<b>8,8</b>	<b>4,3</b>	<b>6,6</b>	<b>6,8</b>