

Folkmängd den 31 december 2023

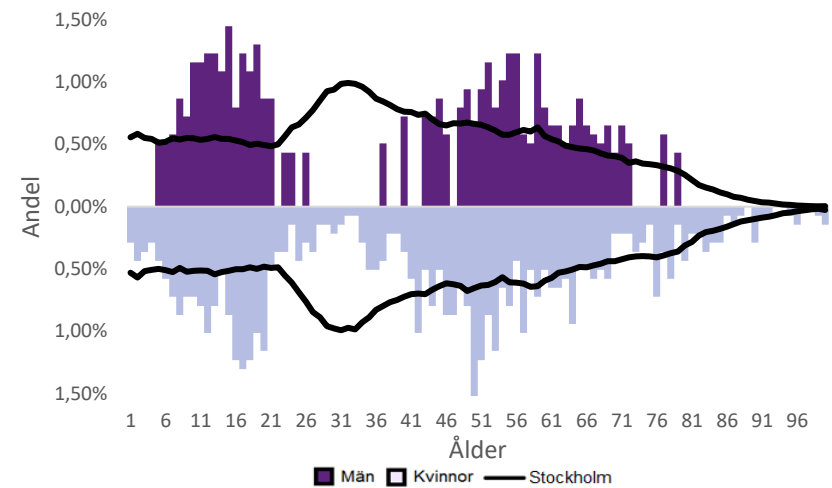
	Antal				Procent	
	2014	2023	2027	2032	2023	2032
0 år	6	6	8	11	0,4%	0,8%
1-5 år	82	44	58	69	3,2%	5,2%
6-15 år	284	243	193	161	17,6%	12,0%
16-19 år	112	127	100	87	9,2%	6,5%
20-24 år	80	72	72	69	5,2%	5,2%
25-64 år	669	637	649	664	46,1%	49,6%
65-79 år	149	184	173	191	13,3%	14,3%
80-89 år	33	51	72	72	3,7%	5,4%
90- år	8	17	13	14	1,2%	1,0%
Män	703	701	675	669	50,8%	50,0%
Kvinnor	720	680	663	670	49,2%	50,0%
Samtliga	1 423	1 381	1 338	1 339	100,0%	100,0%

Befolkningsändringar

	2020	2021	2022	2023
Antal födda	10	10
Antal döda	8	7
Födelsenetto	2	3	-2	1
Flyttnetto	-60	-5	-5	-31
Total förändring	-58	-2	-7	-30

Utländsk bakgrund 2023

	Född i utlandet	Inrikes född med två utrikesfödda föräldrar	Totalt	%	Stockholm
0-15 år	29	9,9%	28,3%
16-64 år	108	20	128	15,3%	38,8%
65- år	17	6,7%	25,6%
Samtliga	144	30	174	12,6%	34,9%

Folkmängd efter ålder den 31 december 2023

Utländsk bakgrund 2023

	Född i utlandet	Inrikes född med två utrikesfödda föräldrar	Totalt	%	Stockholm
Norden utom Sverige	19	9	28	16,1%	8,0%
EU utom Norden	44	14	58	33,3%	17,8%
Europa utom EU	23	13,2%	9,3%
Asien	41	23,6%	38,1%
Afrika	16,6%
Sydamerika	6,2%
Nord- och Mellanamerika	14	8,0%	3,1%
Övriga	1,0%
Samtliga	120	30	150	86,2%	100,0%

Flyttningar 2023

	Totalt	Procent	
		%	Stockholm
Inflyttningar			
In från övriga Stockholm	39	17,6%	0,0%
In från övriga länet	12	5,4%	25,2%
In från övriga Sverige	20	9,0%	14,7%
In från utlandet	24	10,9%	9,6%
Totalt antal inflyttningar	95	43,0%	49,4%
Utflyttningar			
Ut till övriga Stockholm	66	29,9%	0,0%
Ut till övriga länet	18	8,1%	29,2%
Ut till övriga Sverige	32	14,5%	13,8%
Ut till utlandet	10	4,5%	7,7%
Totalt antal utflyttningar	126	57,0%	50,6%
Flyttnetto	-31	-14,0%	-1,1%

Behörighet till gymnasieskolan 2023

	Kön		Bakgrund		Totalt	Stockholm
	Kvinnor	Män	Svensk	Utländsk		
	100,0%	100,0%	100,0%	89,9%

Högsta utbildningsnivå 25-64 år 2022

	%	Stockholm
Grundskola	1,8%	7,4%
Gymnasial	14,9%	26,8%
Eftergymnasial	81,8%	62,2%
Uppgift saknas	1,5%	3,6%
Totalt	100,0%	100,0%

Bostäder efter hustyp och upplåtelse/ägarform 2022

	Antal bostäder			Totalt
	Flerbostadshus/Övriga hus	Småhus	Specialbostäder	
Allmännyttan	0	0	0	0
Övriga hyresrätter	45	0	0	45
Bostadsrätter	66	0	1	67
Äganderätter	0	370	0	370
Uppgift saknas	0	0	0	0
Samtliga	111	370	1	482

Bostäder i flerbostadshus & övriga hus efter lägenhetsstorlek

	Antal bostäder i flerbostadshus & övriga hus							Totalt
	Lägenhet utan kök	1 rk	2 rk	3 rk	4 rk	5+ rk	Uppgift saknas	
2022	9	14	42	22	13	11	0	111
2021	9	14	42	22	13	11	0	111
2020	9	14	42	22	13	11	0	111
2019	10	13	41	21	13	11	0	109

Överg. till gymn. Inom 1 år från 2022

	Antal	Procent	
		%	Stockholm
Kvinnor	19	95,0%	99,0%
Män	17	100,0%	98,8%
Totalt	36	97,3%	98,9%

Överg. till högsk. Inom 3 år från 2020

	Antal	Procent	
		%	Stockholm
Kvinnor	72,0%
Män	61,7%
Totalt	18	81,8%	67,0%

Betygsfördelning i årskurs 9 2023

	A	B	C	D	E	Saknar slutbetyg	Stockholm
							A
Svenska	24,0%	52,0%	24,0%	14,6%
Engelska	76,0%	38,5%
Matematik	28,0%	32,0%	17,9%

Öppet arbetslösa som andel av befolkningen den 31 okt. 2023

Ålder	Kvinnor	Män	Totalt	Stockholm
16-19 år	1,2%
20-24 år	2,7%
25-54 år	1,8%	3,2%
55-65 år	2,7%	2,6%
Samtliga	1,6%	2,1%	1,9%	2,9%

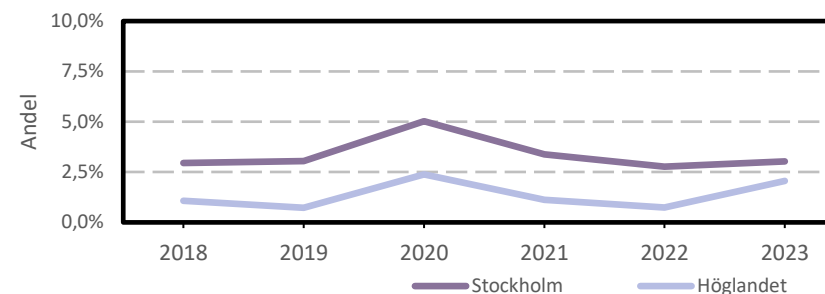
Medelinkomst bland inkomsttagare 2022

Ålder	Kvinnor	Män	Totalt	Stockholm
20-64 år	762 000	2 165 900	1 471 200	496 400
65- år	523 100	920 600	721 000	369 500
16 år och äldre	630 100	1 670 000	1 151 600	453 100

Förvärsarbetande med arbetsplats i området 2021

Bransch	Antal			Procent	
	Kvinnor	Män	Totalt	%	Stockholm
Tillverkning, utvinning, energi & miljö	2,8%
Byggverksamhet	6	18	24	10,6%	4,2%
Handel	11,5%
Transport	3,4%
Hotell & restaurang	4,6%
Information & kommunikation	6	2,7%	13,5%
Företagstjänster m.m.	27	31	58	25,7%	28,8%
Utbildning	74	17	91	40,3%	8,5%
Vård & omsorg	9,3%
Personliga och kulturella tjänster m.m.	18	9	27	11,9%	6,7%
Offentlig förvaltning	6,1%
Okänd eller övrig bransch	0,5%
Samtliga	137	89	226	100,0%	100,0%

Öppet arbetslösa som andel av befolkningen



Förvärsintensitet boende i område 2021

	Kvinnor	Män	Totalt	Stockholm
Andel förvärsarbetande 20-64 år	78,8%	81,9%	80,4%	79,5%

Förvärsarbetande boende i området 2021

Bransch	Antal			Procent	
	Kvinnor	Män	Totalt	%	Stockholm
Tillverkning, utvinning, energi & miljö	7	12	19	2,9%	4,3%
Byggverksamhet	7	7	14	2,2%	4,3%
Handel	36	50	86	13,3%	11,6%
Transport	6	0,9%	3,8%
Hotell & restaurang	9	6	15	2,3%	4,0%
Information & kommunikation	26	51	77	11,9%	10,7%
Företagstjänster m.m.	110	135	245	37,9%	25,2%
Utbildning	36	12	48	7,4%	10,1%
Vård & omsorg	44	26	70	10,8%	12,0%
Personliga och kulturella tjänster m.m.	17	16	33	5,1%	6,5%
Offentlig förvaltning	20	7	27	4,2%	6,6%
Okänd eller övrig bransch	7	1,1%	0,7%
Samtliga förvärsarbetande 16-	314	333	647	100,0%	100,0%

Ohälsotal tidsserie

	Dagar per person i befolkningen 16-64 år			
	Kvinnor	Män	Totalt	Stockholm
2022	5,3	2,9	4,1	14,3
2021	7,5	2,9	5,2	14,5
2020	6,1	2,5	4,3	15,3
2019	7	4,1	5,6	15,6
2018	5,7	4	4,9	16,4

Ekonomiskt bistånd 2023

Ålder	Procent av befolkningen	
	%	Stockholm
Barn ¹	..	3,1%
18-24 år	..	1,7%
25-29 år	..	1,3%
30-39 år	..	1,5%
40-49 år	..	2,0%
50-59 år	..	2,2%
60-64 år	..	2,6%
65- år	..	0,4%
Samtliga	..	1,9%

¹Med barn avses även överåriga barn (18-21 år) som i socialregistret upptas som hemmavarande.

Ekonomiskt bistånd (fortsättning) 2023

Bistånd per hushåll och månad är .. kr (Stockholm: 10 631 kr).

Antal biståndstagare, inkl barn, är .. (Stockholm: 18 384).

Biståndstid per hushåll är .. månader (Stockholm: 7,8 månader).

Kommunval 2022

	Procent av rösterna	
	%	Stockholm
Majoriteten		
Socialdemokraterna	12,0%	29,4%
Vänsterpartiet	2,3%	15,4%
Miljöpartiet	3,2%	6,0%
	17,5%	50,8%
Moderaterna	37,3%	18,3%
Sverigedemokraterna	4,5%	8,0%
Liberalerna	22,4%	8,0%
Centerpartiet	9,4%	6,7%
Kristdemokraterna	6,8%	3,8%
Övriga	2,2%	4,3%
	82,5%	49,2%
Valdeltagande	92,6%	79,9%

Ohälsotal 2022

	Dagar per person i befolkningen			
	Kvinnor	Män	Totalt	Stockholm
16-44 år	5,8	4,5	5,1	8,1
45-49 år	1,6	2,9	2,1	14,6
50-54 år	2,0	0,3	1,1	20,2
55-59 år	17,0	2,3	8,8	28,4
60-64 år	1,2	0,9	1,0	41,5
Samtliga	5,3	2,9	4,1	14,3

Sjukersättning 2022

	Dagar per person i befolkningen			
	Kvinnor	Män	Totalt	Stockholm
16-44 år	0,9	3,2
45-49 år	5,8
50-54 år	10,1
55-59 år	3,3	16,9
60-64 år	27,9
Samtliga	0,8	7,3

Sjukpenning 2022

	Dagar per person i befolkningen			
	Kvinnor	Män	Totalt	Stockholm
16-44 år	5,8	2,7	4,3	4,7
45-49 år	1,6	2,9	2,1	8,5
50-54 år	2,0	0,3	1,1	9,7
55-59 år	9,5	2,3	5,5	11,2
60-64 år	1,2	0,6	0,9	13,4
Samtliga	4,5	2,0	3,3	6,8