

Folkmängd den 31 december 2023

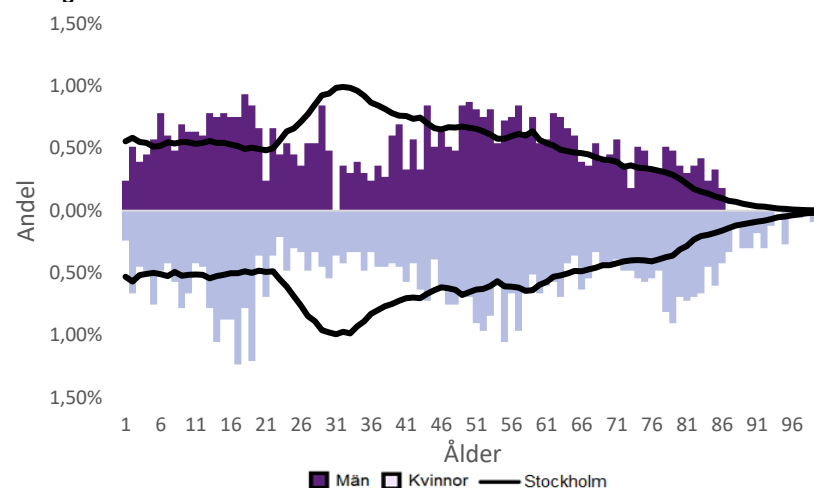
	Antal				Procent	
	2014	2023	2027	2032	2023	2032
0 år	25	17	19	17	0,5%	0,6%
1-5 år	188	158	121	116	4,8%	3,9%
6-15 år	576	440	378	326	13,3%	11,0%
16-19 år	208	245	182	157	7,4%	5,3%
20-24 år	165	155	154	131	4,7%	4,4%
25-64 år	1 399	1 512	1 466	1 352	45,6%	45,6%
65-79 år	418	480	508	500	14,5%	16,8%
80-89 år	154	251	279	293	7,6%	9,9%
90- år	60	61	64	77	1,8%	2,6%
Män	1 477	1 568	1 499	1 398	47,2%	47,1%
Kvinnor	1 716	1 751	1 672	1 570	52,8%	52,9%
Samtliga	3 193	3 319	3 171	2 968	100,0%	100,0%

Befolkningsändringar

	2020	2021	2022	2023
Antal födda	21	16	10	16
Antal döda	24	19	15	23
Födelsenetto	-3	-3	-5	-7
Flyttnetto	15	-3	279	24
Total förändring	12	-6	274	17

Utländsk bakgrund 2023

	Född i utlandet	Inrikes född med två utrikesfödda föräldrar	Totalt	%	Stockholm
0-15 år	66	10,7%	28,3%
16-64 år	205	38	243	12,7%	38,8%
65- år	56	7,1%	25,6%
Samtliga	307	58	365	11,0%	34,9%

Folkmängd efter ålder den 31 december 2023

Utländsk bakgrund 2023

	Född i utlandet	Inrikes född med två utrikesfödda föräldrar	Totalt	%	Stockholm
Norden utom Sverige	48	14	62	17,0%	8,0%
EU utom Norden	101	20	121	33,2%	17,8%
Europa utom EU	45	12,3%	9,3%
Asien	57	11	68	18,6%	38,1%
Afrika	11	3,0%	16,6%
Sydamerika	25	6,8%	6,2%
Nord- och Mellanamerika	26	7,1%	3,1%
Övriga	7	1,9%	1,0%
Samtliga	281	58	339	92,9%	100,0%

Flyttningar 2023

	Totalt	Procent	
		%	Stockholm
Inflyttningar			
In från övriga Stockholm	220	35,1%	0,0%
In från övriga länet	41	6,5%	25,2%
In från övriga Sverige	50	8,0%	14,7%
In från utlandet	14	2,2%	9,6%
Totalt antal inflyttningar	325	51,9%	49,4%
Utflyttningar			
Ut till övriga Stockholm	170	27,2%	0,0%
Ut till övriga länet	49	7,8%	29,2%
Ut till övriga Sverige	51	8,1%	13,8%
Ut till utlandet	31	5,0%	7,7%
Totalt antal utflyttningar	301	48,1%	50,6%
Flyttnetto	24	3,8%	-1,1%

Behörighet till gymnasieskolan 2023

	Kön		Bakgrund		Totalt	Stockholm
	Kvinnor	Män	Svensk	Utländsk		
	100,0%	100,0%	100,0%	89,9%

Högsta utbildningsnivå 25-64 år 2022

	%	Stockholm
Grundskola	1,4%	7,4%
Gymnasial	16,8%	26,8%
Eftergymnasial	80,2%	62,2%
Uppgift saknas	1,6%	3,6%
Totalt	100,0%	100,0%

Bostäder efter hustyp och upplåtelse/ägarform 2022

	Antal bostäder			
	Flerbostadshus/Övriga hus	Småhus	Specialbostäder	Totalt
Allmännyttan	6	0	0	6
Övriga hyresrätter	306	4	211	521
Bostadsrätter	327	8	0	335
Äganderätter	0	588	0	588
Uppgift saknas	0	0	0	0
Samtliga	639	600	211	1 450

Bostäder i flerbostadshus & övriga hus efter lägenhetsstorlek

	Antal bostäder i flerbostadshus & övriga hus							Totalt
	Lägenhet utan kök	1 rk	2 rk	3 rk	4 rk	5+ rk	Uppgift saknas	
2022	13	101	187	187	121	30	0	639
2021	13	101	131	139	117	24	0	525
2020	13	101	131	139	117	24	0	525
2019	13	101	131	138	117	24	0	524

Överg. till gymn. Inom 1 år från 2022

	Antal	Procent	
		%	Stockholm
Kvinnor	41	100,0%	99,0%
Män	21	95,5%	98,8%
Totalt	62	98,4%	98,9%

Överg. till högsk. Inom 3 år från 2020

	Antal	Procent	
		%	Stockholm
Kvinnor	29	87,9%	72,0%
Män	23	76,7%	61,7%
Totalt	52	82,5%	67,0%

Betygsfördelning i årskurs 9 2023

	A	B	C	D	E	Saknar slutbetyg	Stockholm
							A
Svenska	20,4%	34,7%	26,5%	14,3%	14,6%
Engelska	53,1%	30,6%	38,5%
Matematik	32,7%	22,4%	24,5%	12,2%	17,9%

Öppet arbetslösa som andel av befolkningen den 31 okt. 2023

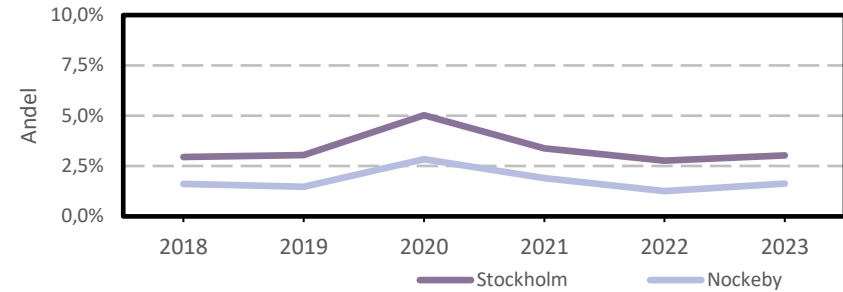
Ålder	Kvinnor	Män	Totalt	Stockholm
16-19 år	1,2%
20-24 år	2,7%
25-54 år	2,5%	1,3%	1,9%	3,2%
55-65 år	1,4%	2,6%
Samtliga	1,6%	1,3%	1,5%	2,9%

Medelinkomst bland inkomsttagare 2022

Ålder	Kvinnor	Män	Totalt	Stockholm
20-64 år	669 500	1 177 600	927 200	496 400
65- år	363 800	627 800	468 200	369 500
16 år och äldre	515 800	957 700	722 900	453 100

Förvärvsarbetande med arbetsplats i området 2021

Bransch	Antal			Procent	
	Kvinnor	Män	Totalt	%	Stockholm
Tillverkning, utvinning, energi & miljö	17	4,2%	2,8%
Byggverksamhet	10	2,5%	4,2%
Handel	31	18	49	12,1%	11,5%
Transport	3,4%
Hotell & restaurang	11	2,7%	4,6%
Information & kommunikation	13	18	31	7,7%	13,5%
Företagstjänster m.m.	80	81	161	39,9%	28,8%
Utbildning	42	9	51	12,6%	8,5%
Vård & omsorg	36	9	45	11,1%	9,3%
Personliga och kulturella tjänster m.m.	13	9	22	5,4%	6,7%
Offentlig förvaltning	6,1%
Okänd eller övrig bransch	7	1,7%	0,5%
Samtliga	237	167	404	100,0%	100,0%

Öppet arbetslösa som andel av befolkningen

Förvärvsintensitet boende i område 2021

	Kvinnor	Män	Totalt	Stockholm
Andel förvärvsarbetande 20-64 år	83,7%	82,7%	83,2%	79,5%

Förvärvsarbetande boende i området 2021

Bransch	Antal			Procent	
	Kvinnor	Män	Totalt	%	Stockholm
Tillverkning, utvinning, energi & miljö	32	41	73	5,2%	4,3%
Byggverksamhet	16	26	42	3,0%	4,3%
Handel	90	91	181	12,8%	11,6%
Transport	20	1,4%	3,8%
Hotell & restaurang	17	25	42	3,0%	4,0%
Information & kommunikation	68	101	169	11,9%	10,7%
Företagstjänster m.m.	210	268	478	33,7%	25,2%
Utbildning	71	37	108	7,6%	10,1%
Vård & omsorg	103	40	143	10,1%	12,0%
Personliga och kulturella tjänster m.m.	33	23	56	4,0%	6,5%
Offentlig förvaltning	54	39	93	6,6%	6,6%
Okänd eller övrig bransch	12	0,8%	0,7%
Samtliga förvärvsarbetande 16-	708	709	1 417	100,0%	100,0%

Ohälsotal tidsserie

	Dagar per person i befolkningen 16-64 år			
	Kvinnor	Män	Totalt	Stockholm
2022	10,3	3,8	7,1	14,3
2021	11,2	3,9	7,5	14,5
2020	11,2	4,5	7,9	15,3
2019	13	6,1	9,5	15,6
2018	10,5	5,8	8,2	16,4

Ekonomiskt bistånd 2023

Ålder	Procent av befolkningen	
	%	Stockholm
Barn ¹	..	3,1%
18-24 år	..	1,7%
25-29 år	..	1,3%
30-39 år	..	1,5%
40-49 år	..	2,0%
50-59 år	..	2,2%
60-64 år	..	2,6%
65- år	..	0,4%
Samtliga	..	1,9%

¹Med barn avses även överåriga barn (18-21 år) som i socialregistret upptas som hemmavarande.

Ekonomiskt bistånd (fortsättning) 2023

Bistånd per hushåll och månad är .. kr (Stockholm: 10 631 kr).

Antal biståndstagare, inkl barn, är .. (Stockholm: 18 384).

Biståndstid per hushåll är .. månader (Stockholm: 7,8 månader).

Kommunval 2022

	Procent av rösterna	
	%	Stockholm
Majoriteten		
Socialdemokraterna	16,0%	29,4%
Vänsterpartiet	3,3%	15,4%
Miljöpartiet	4,4%	6,0%
	23,6%	50,8%
Moderaterna	33,6%	18,3%
Sverigedemokraterna	6,0%	8,0%
Liberalerna	18,8%	8,0%
Centerpartiet	9,5%	6,7%
Kristdemokraterna	6,0%	3,8%
Övriga	2,4%	4,3%
	76,4%	49,2%
Valdeltagande	91,1%	79,9%

Ohälsotal 2022

	Dagar per person i befolkningen			
	Kvinnor	Män	Totalt	Stockholm
16-44 år	4,9	3,4	4,2	8,1
45-49 år	10,5	4,6	7,6	14,6
50-54 år	17,4	3,3	11,0	20,2
55-59 år	16,6	2,3	9,5	28,4
60-64 år	18,1	7,0	11,8	41,5
Samtliga	10,3	3,8	7,1	14,3

Sjukersättning 2022

	Dagar per person i befolkningen			
	Kvinnor	Män	Totalt	Stockholm
16-44 år	1,9	3,2
45-49 år	1,6	5,8
50-54 år	2,7	10,1
55-59 år	3,0	16,9
60-64 år	5,8	27,9
Samtliga	2,6	7,3

Sjukpenning 2022

	Dagar per person i befolkningen			
	Kvinnor	Män	Totalt	Stockholm
16-44 år	2,9	1,5	2,2	4,7
45-49 år	10,5	1,3	6,0	8,5
50-54 år	10,0	3,3	6,9	9,7
55-59 år	10,7	2,3	6,5	11,2
60-64 år	6,8	5,5	6,1	13,4
Samtliga	6,3	2,3	4,3	6,8