

Folkmängd den 31 december 2023

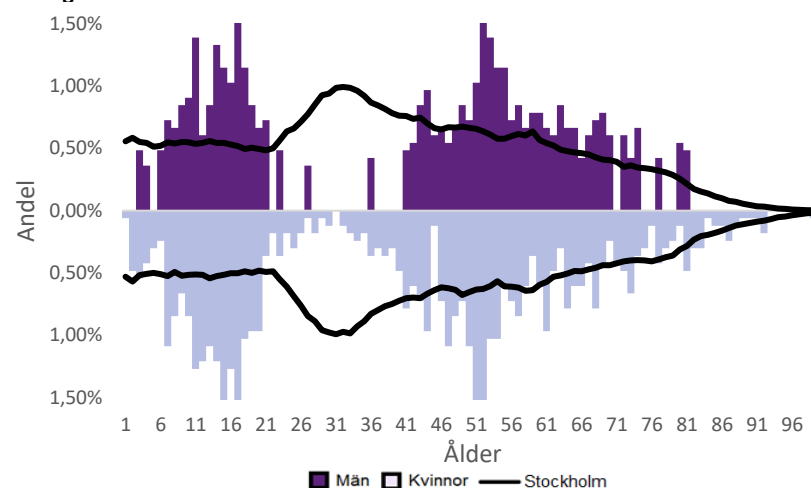
	Antal				Procent	
	2014	2023	2027	2032	2023	2032
0 år	11	7	8	28	0,4%	1,4%
1-5 år	133	54	63	141	3,3%	6,9%
6-15 år	378	314	231	233	19,0%	11,4%
16-19 år	112	157	135	117	9,5%	5,7%
20-24 år	91	74	88	110	4,5%	5,4%
25-64 år	827	749	747	1 081	45,3%	52,9%
65-79 år	168	222	223	233	13,4%	11,4%
80-89 år	40	65	75	76	3,9%	3,7%
90- år	7	12	13	23	0,7%	1,1%
Män	886	819	788	1 022	49,5%	50,0%
Kvinnor	881	835	794	1 020	50,5%	50,0%
Samtliga	1 767	1 654	1 583	2 042	100,0%	100,0%

Befolkningsändringar

	2020	2021	2022	2023
Antal födda	10
Antal döda	7
Födelsenetto	3	1	-5	-3
Flyttnetto	-47	-19	-25	-23
Total förändring	-44	-18	-30	-26

Utländsk bakgrund 2023

	Född i utlandet	Inrikes född med två utrikesfödda föräldrar	Totalt	%	Stockholm
0-15 år	20	5,3%	28,3%
16-64 år	93	22	115	11,7%	38,8%
65- år	27	9,0%	25,6%
Samtliga	129	33	162	9,8%	34,9%

Folkmängd efter ålder den 31 december 2023

Utländsk bakgrund 2023

	Inrikes född med två utrikesfödda föräldrar		Totalt	%	Stockholm
	Född i utlandet				
Norden utom Sverige	34	11	45	27,8%	8,0%
EU utom Norden	44	15	59	36,4%	17,8%
Europa utom EU	20	12,3%	9,3%
Asien	21	13,0%	38,1%
Afrika	16,6%
Sydamerika	6,2%
Nord- och Mellanamerika	10	6,2%	3,1%
Övriga	1,0%
Samtliga	117	33	150	92,6%	100,0%

Flyttningar 2023

	Totalt	Procent	
		%	Stockholm
Inflyttningar			
In från övriga Stockholm	74	31,5%	0,0%
In från övriga länet	25,2%
In från övriga Sverige	21	8,9%	14,7%
In från utlandet	9,6%
Totalt antal inflyttningar	106	45,1%	49,4%
Utflyttningar			
Ut till övriga Stockholm	82	34,9%	0,0%
Ut till övriga länet	13	5,5%	29,2%
Ut till övriga Sverige	28	11,9%	13,8%
Ut till utlandet	6	2,6%	7,7%
Totalt antal utflyttningar	129	54,9%	50,6%
Flyttnetto	-23	-9,8%	-1,1%

Behörighet till gymnasieskolan 2023

	Kön		Bakgrund		Totalt	Stockholm
	Kvinnor	Män	Svensk	Utländsk		
	95,0%	100,0%	97,3%	89,9%

Högsta utbildningsnivå 25-64 år 2022

	%	Stockholm
Grundskola	1,2%	7,4%
Gymnasial	11,2%	26,8%
Eftergymnasial	86,9%	62,2%
Uppgift saknas	0,8%	3,6%
Totalt	100,0%	100,0%

Bostäder efter hustyp och upplåtelse/ägarform 2022

	Antal bostäder			Totalt
	Flerbostadshus/Övriga hus	Småhus	Specialbostäder	
Allmännyttan	0	0	0	0
Övriga hyresrätter	1	4	0	5
Bostadsrätter	49	0	0	49
Äganderätter	0	498	0	498
Uppgift saknas	0	0	0	0
Samtliga	50	502	0	552

Bostäder i flerbostadshus & övriga hus efter lägenhetsstorlek

	Antal bostäder i flerbostadshus & övriga hus							Totalt
	Lägenhet utan kök	1 rk	2 rk	3 rk	4 rk	5+ rk	Uppgift saknas	
2022	0	1	7	25	16	1	0	50
2021	0	1	7	25	16	1	0	50
2020	0	1	7	25	16	1	0	50
2019	0	1	7	25	16	1	0	50

Överg. till gymn. Inom 1 år från 2022

	Antal	Procent	
		%	Stockholm
Kvinnor	26	100,0%	99,0%
Män	28	100,0%	98,8%
Totalt	54	100,0%	98,9%

Överg. till högsk. Inom 3 år från 2020

	Antal	Procent	
		%	Stockholm
Kvinnor	19	79,2%	72,0%
Män	16	94,1%	61,7%
Totalt	35	85,4%	67,0%

Betygsfördelning i årskurs 9 2023

						Saknar slutbetyg	Stockholm
	A	B	C	D	E		A
Svenska	..	27,0%	35,1%	14,6%
Engelska	37,8%	32,4%	21,6%	38,5%
Matematik	32,4%	21,6%	18,9%	18,9%	17,9%

Öppet arbetslösa som andel av befolkningen den 31 okt. 2023

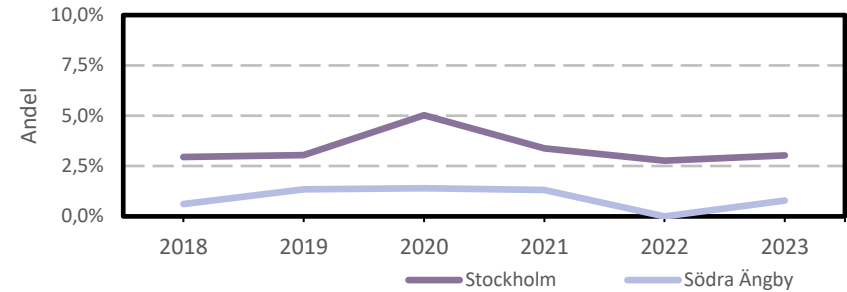
Ålder	Kvinnor	Män	Totalt	Stockholm
16-19 år	1,2%
20-24 år	2,7%
25-54 år	3,2%
55-65 år	2,6%
Samtliga	0,8%	2,9%

Medelinkomst bland inkomsttagare 2022

Ålder	Kvinnor	Män	Totalt	Stockholm
20-64 år	795 500	1 340 800	1 068 200	496 400
65- år	466 700	724 300	600 300	369 500
16 år och äldre	632 100	1 062 300	847 000	453 100

Förvärvsarbetande med arbetsplats i området 2021

Bransch	Antal			Procent	
	Kvinnor	Män	Totalt	%	Stockholm
Tillverkning, utvinning, energi & miljö	2,8%
Byggverksamhet	4,2%
Handel	11	15	26	8,3%	11,5%
Transport	3,4%
Hotell & restaurang	8	12	20	6,4%	4,6%
Information & kommunikation	20	6,4%	13,5%
Företagstjänster m.m.	25	32	57	18,3%	28,8%
Utbildning	129	39	168	53,8%	8,5%
Vård & omsorg	9,3%
Personliga och kulturella tjänster m.m.	9	2,9%	6,7%
Offentlig förvaltning	6,1%
Okänd eller övrig bransch	0,5%
Samtliga	190	122	312	100,0%	100,0%

Öppet arbetslösa som andel av befolkningen

Förvärvsintensitet boende i område 2021

	Kvinnor	Män	Totalt	Stockholm
Andel förvärvsarbetande 20-64 år	86,1%	83,7%	84,9%	79,5%

Förvärvsarbetande boende i området 2021

Bransch	Antal			Procent	
	Kvinnor	Män	Totalt	%	Stockholm
Tillverkning, utvinning, energi & miljö	15	33	48	5,9%	4,3%
Byggverksamhet	6	10	16	2,0%	4,3%
Handel	46	42	88	10,8%	11,6%
Transport	9	1,1%	3,8%
Hotell & restaurang	16	2,0%	4,0%
Information & kommunikation	34	59	93	11,4%	10,7%
Företagstjänster m.m.	137	174	311	38,2%	25,2%
Utbildning	45	18	63	7,7%	10,1%
Vård & omsorg	48	27	75	9,2%	12,0%
Personliga och kulturella tjänster m.m.	27	8	35	4,3%	6,5%
Offentlig förvaltning	31	24	55	6,7%	6,6%
Okänd eller övrig bransch	6	0,7%	0,7%
Samtliga förvärvsarbetande 16-	408	407	815	100,0%	100,0%

Ohälsotal tidsserie

	Dagar per person i befolkningen 16-64 år			
	Kvinnor	Män	Totalt	Stockholm
2022	4,1	1,8	2,9	14,3
2021	4,6	2,5	3,5	14,5
2020	5,3	3,9	4,6	15,3
2019	6,7	3,1	4,9	15,6
2018	4,6	2,2	3,4	16,4

Ekonomiskt bistånd 2023

Ålder	Procent av befolkningen	
	%	Stockholm
Barn ¹	..	3,1%
18-24 år	..	1,7%
25-29 år	..	1,3%
30-39 år	..	1,5%
40-49 år	..	2,0%
50-59 år	..	2,2%
60-64 år	..	2,6%
65- år	..	0,4%
Samtliga	..	1,9%

¹Med barn avses även överåriga barn (18-21 år) som i socialregistret upptas som hemmavarande.

Ekonomiskt bistånd (fortsättning) 2023

Bistånd per hushåll och månad är .. kr (Stockholm: 10 631 kr).

Antal biståndstagare, inkl barn, är .. (Stockholm: 18 384).

Biståndstid per hushåll är .. månader (Stockholm: 7,8 månader).

Kommunval 2022

	Procent av rösterna	
	%	Stockholm
Majoriteten		
Socialdemokraterna	14,2%	29,4%
Vänsterpartiet	2,0%	15,4%
Miljöpartiet	5,5%	6,0%
	21,6%	50,8%
Moderaterna	35,8%	18,3%
Sverigedemokraterna	3,6%	8,0%
Liberalerna	20,5%	8,0%
Centerpartiet	11,3%	6,7%
Kristdemokraterna	5,4%	3,8%
Övriga	1,8%	4,3%
	78,4%	49,2%
Valdeltagande	94,2%	79,9%

Ohälsotal 2022

	Dagar per person i befolkningen			
	Kvinnor	Män	Totalt	Stockholm
16-44 år	3,7	3,8	3,7	8,1
45-49 år	3,7	14,6
50-54 år	7,1	0,2	3,6	20,2
55-59 år	0,1	28,4
60-64 år	0,8	41,5
Samtliga	4,1	1,8	2,9	14,3

Sjukersättning 2022

	Dagar per person i befolkningen			
	Kvinnor	Män	Totalt	Stockholm
16-44 år	2,6	3,2
45-49 år	5,8
50-54 år	1,8	10,1
55-59 år	16,9
60-64 år	27,9
Samtliga	1,5	7,3

Sjukpenning 2022

	Dagar per person i befolkningen			
	Kvinnor	Män	Totalt	Stockholm
16-44 år	2,0	0,2	1,2	4,7
45-49 år	3,7	8,5
50-54 år	3,4	0,2	1,8	9,7
55-59 år	0,1	11,2
60-64 år	0,8	13,4
Samtliga	2,6	0,3	1,5	6,8