

Folkmängd den 31 december 2023

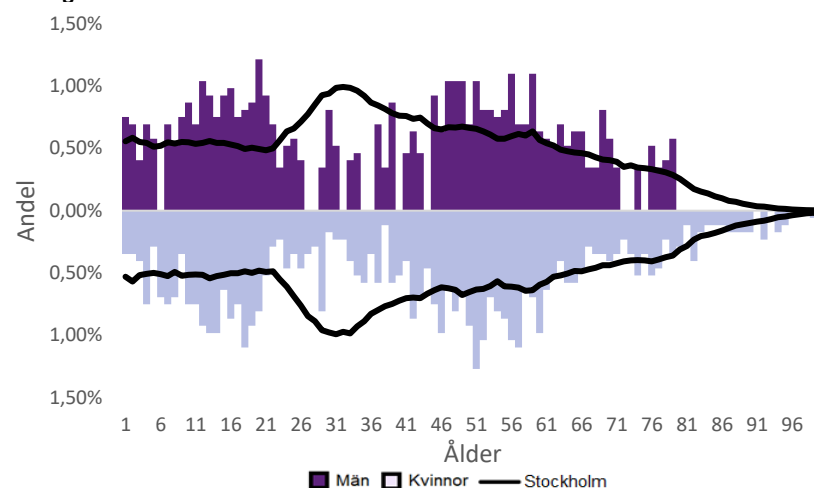
	Antal				Procent	
	2014	2023	2027	2032	2023	2032
0 år	6	12	17	16	0,7%	1,0%
1-5 år	110	91	88	87	5,3%	5,4%
6-15 år	325	259	221	199	15,0%	12,3%
16-19 år	130	122	118	94	7,1%	5,8%
20-24 år	76	104	85	80	6,0%	5,0%
25-64 år	729	857	874	805	49,5%	49,9%
65-79 år	160	212	200	232	12,3%	14,4%
80-89 år	61	56	81	80	3,2%	5,0%
90- år	9	17	18	19	1,0%	1,2%
Män	780	871	853	805	50,3%	49,9%
Kvinnor	826	859	848	807	49,7%	50,1%
Samtliga	1 606	1 730	1 701	1 612	100,0%	100,0%

Befolkningsändringar

	2020	2021	2022	2023
Antal födda	11	17	14	..
Antal döda	8	7	11	..
Födelsenetto	3	10	3	6
Flyttnetto	-6	-24	-12	-43
Total förändring	-3	-14	-9	-37

Utländsk bakgrund 2023

	Född i utlandet	Inrikes född med två utrikesfödda föräldrar	Totalt	%	Stockholm
0-15 år	33	20	53	14,6%	28,3%
16-64 år	165	21	186	17,2%	38,8%
65- år	14	8	22	7,7%	25,6%
Samtliga	212	49	261	15,1%	34,9%

Folkmängd efter ålder den 31 december 2023

Utländsk bakgrund 2023

	Född i utlandet	Inrikes född med två utrikesfödda föräldrar	Totalt	%	Stockholm
Norden utom Sverige	19	12	31	11,9%	8,0%
EU utom Norden	83	17	100	38,3%	17,8%
Europa utom EU	35	6	41	15,7%	9,3%
Asien	39	10	49	18,8%	38,1%
Afrika	16,6%
Sydamerika	12	4,6%	6,2%
Nord- och Mellanamerika	18	6,9%	3,1%
Övriga	1,0%
Samtliga	192	49	241	92,3%	100,0%

Flyttningar 2023

	Totalt	Procent	
		%	Stockholm
Inflyttningar			
In från övriga Stockholm	125	29,1%	0,0%
In från övriga länet	23	5,4%	25,2%
In från övriga Sverige	32	7,5%	14,7%
In från utlandet	13	3,0%	9,6%
Totalt antal inflyttningar	193	45,0%	49,4%
Utflyttningar			
Ut till övriga Stockholm	166	38,7%	0,0%
Ut till övriga länet	26	6,1%	29,2%
Ut till övriga Sverige	37	8,6%	13,8%
Ut till utlandet	7	1,6%	7,7%
Totalt antal utflyttningar	236	55,0%	50,6%
Flyttnetto	-43	-10,0%	-1,1%

Behörighet till gymnasieskolan 2023

	Kön		Bakgrund		Totalt	Stockholm
	Kvinnor	Män	Svensk	Utländsk		
	100,0%	100,0%	100,0%	89,9%

Högsta utbildningsnivå 25-64 år 2022

	%	Stockholm
Grundskola	1,9%	7,4%
Gymnasial	15,0%	26,8%
Eftergymnasial	79,6%	62,2%
Uppgift saknas	3,5%	3,6%
Totalt	100,0%	100,0%

Bostäder efter hustyp och upplåtelse/ägarform 2022

	Antal bostäder			Totalt
	Flerbostadshus/Övriga hus	Småhus	Specialbostäder	
Allmännyttan	0	0	6	6
Övriga hyresrätter	81	1	1	83
Bostadsrätter	127	40	0	167
Äganderätter	0	312	0	312
Uppgift saknas	0	0	0	0
Samtliga	208	353	7	568

Bostäder i flerbostadshus & övriga hus efter lägenhetsstorlek

	Antal bostäder i flerbostadshus & övriga hus							Totalt
	Lägenhet utan kök	1 rk	2 rk	3 rk	4 rk	5+ rk	Uppgift saknas	
2022	9	44	37	49	54	11	4	208
2021	9	44	37	49	54	11	4	208
2020	9	44	37	49	54	11	4	208
2019	9	44	37	49	54	11	4	208

Överg. till gymn. Inom 1 år från 2022

	Antal	Procent	
		%	Stockholm
Kvinnor	14	100,0%	99,0%
Män	12	100,0%	98,8%
Totalt	26	100,0%	98,9%

Överg. till högsk. Inom 3 år från 2020

	Antal	Procent	
		%	Stockholm
Kvinnor	14	82,4%	72,0%
Män	21	91,3%	61,7%
Totalt	35	87,5%	67,0%

Betygsfördelning i årskurs 9 2023

	A	B	C	D	E	Saknar slutbetyg	Stockholm
							A
Svenska	41,4%	31,0%	14,6%
Engelska	69,0%	38,5%
Matematik	55,2%	17,9%

Öppet arbetslösa som andel av befolkningen den 31 okt. 2023

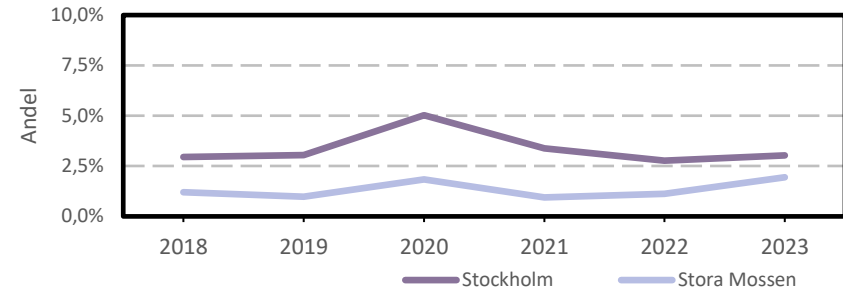
Ålder	Kvinnor	Män	Totalt	Stockholm
16-19 år	1,2%
20-24 år	2,7%
25-54 år	1,8%	3,2%
55-65 år	2,2%	2,6%
Samtliga	2,2%	1,6%	1,9%	2,9%

Medelinkomst bland inkomsttagare 2022

Ålder	Kvinnor	Män	Totalt	Stockholm
20-64 år	836 000	1 064 200	951 800	496 400
65- år	400 800	628 400	510 100	369 500
16 år och äldre	664 400	899 200	780 500	453 100

Förvärvsarbetande med arbetsplats i området 2021

Bransch	Antal			Procent	
	Kvinnor	Män	Totalt	%	Stockholm
Tillverkning, utvinning, energi & miljö	2,8%
Byggverksamhet	7	1,8%	4,2%
Handel	17	6	23	5,9%	11,5%
Transport	23	5,9%	3,4%
Hotell & restaurang	4,6%
Information & kommunikation	6	15	21	5,4%	13,5%
Företagstjänster m.m.	19	46	65	16,7%	28,8%
Utbildning	103	50	153	39,3%	8,5%
Vård & omsorg	48	20	68	17,5%	9,3%
Personliga och kulturella tjänster m.m.	16	7	23	5,9%	6,7%
Offentlig förvaltning	6,1%
Okänd eller övrig bransch	6	1,5%	0,5%
Samtliga	215	174	389	100,0%	100,0%

Öppet arbetslösa som andel av befolkningen

Förvärvsintensitet boende i område 2021

	Kvinnor	Män	Totalt	Stockholm
Andel förvärvsarbetande 20-64 år	86,6%	83,4%	85,0%	79,5%

Förvärvsarbetande boende i området 2021

Bransch	Antal			Procent	
	Kvinnor	Män	Totalt	%	Stockholm
Tillverkning, utvinning, energi & miljö	20	28	48	5,2%	4,3%
Byggverksamhet	36	3,9%	4,3%
Handel	63	56	119	12,9%	11,6%
Transport	7	16	23	2,5%	3,8%
Hotell & restaurang	21	8	29	3,2%	4,0%
Information & kommunikation	49	58	107	11,6%	10,7%
Företagstjänster m.m.	132	168	300	32,6%	25,2%
Utbildning	57	19	76	8,3%	10,1%
Vård & omsorg	45	18	63	6,9%	12,0%
Personliga och kulturella tjänster m.m.	35	22	57	6,2%	6,5%
Offentlig förvaltning	35	20	55	6,0%	6,6%
Okänd eller övrig bransch	6	0,7%	0,7%
Samtliga förvärvsarbetande 16-	467	452	919	100,0%	100,0%

Ohälsotal tidsserie

	Dagar per person i befolkningen 16-64 år			
	Kvinnor	Män	Totalt	Stockholm
2022	10,4	3,8	7	14,3
2021	6,6	6,2	6,4	14,5
2020	8,5	5,4	6,9	15,3
2019	8,3	5,2	6,8	15,6
2018	9,1	4,3	6,7	16,4

Ekonomiskt bistånd 2023

Ålder	Procent av befolkningen	
	%	Stockholm
Barn ¹	..	3,1%
18-24 år	..	1,7%
25-29 år	..	1,3%
30-39 år	..	1,5%
40-49 år	..	2,0%
50-59 år	..	2,2%
60-64 år	..	2,6%
65- år	..	0,4%
Samtliga	..	1,9%

¹Med barn avses även överåriga barn (18-21 år) som i socialregistret upptas som hemmavarande.

Ekonomiskt bistånd (fortsättning) 2023

Bistånd per hushåll och månad är .. kr (Stockholm: 10 631 kr).

Antal biståndstagare, inkl barn, är .. (Stockholm: 18 384).

Biståndstid per hushåll är .. månader (Stockholm: 7,8 månader).

Kommunval 2022

	Procent av rösterna	
	%	Stockholm
Majoriteten		
Socialdemokraterna	14,6%	29,4%
Vänsterpartiet	3,1%	15,4%
Miljöpartiet	5,3%	6,0%
	23,0%	50,8%
Moderaterna	34,8%	18,3%
Sverigedemokraterna	3,5%	8,0%
Liberalerna	19,8%	8,0%
Centerpartiet	8,3%	6,7%
Kristdemokraterna	5,7%	3,8%
Övriga	4,8%	4,3%
	77,0%	49,2%
Valdeltagande	89,1%	79,9%

Ohälsotal 2022

	Dagar per person i befolkningen			
	Kvinnor	Män	Totalt	Stockholm
16-44 år	7,6	3,0	5,2	8,1
45-49 år	17,7	1,9	9,6	14,6
50-54 år	7,1	1,4	4,4	20,2
55-59 år	17,1	6,4	11,7	28,4
60-64 år	10,5	10,2	10,4	41,5
Samtliga	10,4	3,8	7,0	14,3

Sjukersättning 2022

	Dagar per person i befolkningen			
	Kvinnor	Män	Totalt	Stockholm
16-44 år	3,3	3,2
45-49 år	0,6	5,8
50-54 år	2,3	10,1
55-59 år	4,6	16,9
60-64 år	7,3	7,1	7,2	27,9
Samtliga	3,3	7,3

Sjukpenning 2022

	Dagar per person i befolkningen			
	Kvinnor	Män	Totalt	Stockholm
16-44 år	3,6	0,5	2,0	4,7
45-49 år	17,7	0,7	9,0	8,5
50-54 år	2,7	1,4	2,1	9,7
55-59 år	12,4	1,8	7,0	11,2
60-64 år	3,2	3,2	3,2	13,4
Samtliga	6,5	1,1	3,7	6,8