

Folkmängd den 31 december 2023

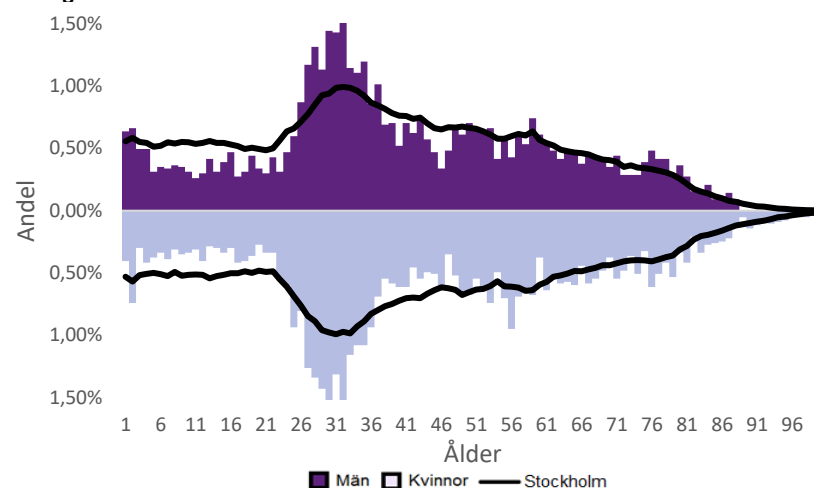
| | Antal | | | | Procent | |
|-----------------|--------------|--------------|--------------|--------------|---------------|---------------|
| | 2014 | 2023 | 2027 | 2032 | 2023 | 2032 |
| 0 år | 132 | 121 | 112 | 97 | 1,6% | 1,3% |
| 1-5 år | 401 | 372 | 390 | 354 | 4,8% | 4,8% |
| 6-15 år | 508 | 520 | 569 | 555 | 6,8% | 7,5% |
| 16-19 år | 160 | 229 | 220 | 218 | 3,0% | 2,9% |
| 20-24 år | 435 | 304 | 318 | 309 | 4,0% | 4,2% |
| 25-64 år | 4 491 | 4 732 | 4 550 | 4 258 | 61,6% | 57,3% |
| 65-79 år | 868 | 1 009 | 992 | 1 055 | 13,1% | 14,2% |
| 80-89 år | 252 | 315 | 445 | 473 | 4,1% | 6,4% |
| 90- år | 105 | 85 | 88 | 108 | 1,1% | 1,5% |
| Män | 3 508 | 3 716 | 3 697 | 3 563 | 48,3% | 48,0% |
| Kvinnor | 3 844 | 3 971 | 3 986 | 3 864 | 51,7% | 52,0% |
| Samtliga | 7 352 | 7 687 | 7 683 | 7 427 | 100,0% | 100,0% |

Befolkningsändringar

| | 2020 | 2021 | 2022 | 2023 |
|-------------------------|------------|------------|-----------|-----------|
| Antal födda | 123 | 138 | 111 | 137 |
| Antal döda | 65 | 52 | 45 | 63 |
| Födelsenetto | 58 | 86 | 66 | 74 |
| Flyttnetto | -119 | 21 | -15 | -37 |
| Total förändring | -61 | 107 | 51 | 37 |

Utländsk bakgrund 2023

| | Född i utlandet | Inrikes född med två utrikesfödda föräldrar | Totalt | % | Stockholm |
|-----------------|-----------------|---|--------------|--------------|--------------|
| 0-15 år | 92 | 90 | 182 | 18,0% | 28,3% |
| 16-64 år | 1 034 | 230 | 1 264 | 24,0% | 38,8% |
| 65- år | 245 | 12 | 257 | 18,2% | 25,6% |
| Samtliga | 1 371 | 332 | 1 703 | 22,2% | 34,9% |

Folkmängd efter ålder den 31 december 2023

Utländsk bakgrund 2023

| | Född i utlandet | Inrikes född med två utrikesfödda föräldrar | Totalt | % | Stockholm |
|-------------------------|-----------------|---|--------------|---------------|---------------|
| Norden utom Sverige | 185 | 55 | 240 | 14,1% | 8,0% |
| EU utom Norden | 365 | 63 | 428 | 25,1% | 17,8% |
| Europa utom EU | 144 | 32 | 176 | 10,3% | 9,3% |
| Asien | 428 | 117 | 545 | 32,0% | 38,1% |
| Afrika | 65 | 32 | 97 | 5,7% | 16,6% |
| Sydamerika | 100 | 24 | 124 | 7,3% | 6,2% |
| Nord- och Mellanamerika | .. | .. | 60 | 3,5% | 3,1% |
| Övriga | .. | .. | 33 | 1,9% | 1,0% |
| Samtliga | 1 371 | 332 | 1 703 | 100,0% | 100,0% |

Flyttningar 2023

| | Totalt | Procent | |
|-----------------------------------|--------------|--------------|--------------|
| | | % | Stockholm |
| Inflyttningar | | | |
| In från övriga Stockholm | 656 | 27,4% | 0,0% |
| In från övriga länet | 238 | 9,9% | 25,2% |
| In från övriga Sverige | 198 | 8,3% | 14,7% |
| In från utlandet | 87 | 3,6% | 9,6% |
| Totalt antal inflyttningar | 1 179 | 49,2% | 49,4% |
| Utflyttningar | | | |
| Ut till övriga Stockholm | 643 | 26,8% | 0,0% |
| Ut till övriga länet | 329 | 13,7% | 29,2% |
| Ut till övriga Sverige | 191 | 8,0% | 13,8% |
| Ut till utlandet | 53 | 2,2% | 7,7% |
| Totalt antal utflyttningar | 1 216 | 50,8% | 50,6% |
| Flyttnetto | -37 | -1,5% | -1,1% |

Behörighet till gymnasieskolan 2023

| | Kön | | Bakgrund | | Totalt | Stockholm |
|--|---------|-------|----------|----------|--------|-----------|
| | Kvinnor | Män | Svensk | Utländsk | | |
| | 94,1% | 90,6% | 92,9% | 85,7% | 91,8% | 89,9% |

Högsta utbildningsnivå 25-64 år 2022

| | % | Stockholm |
|----------------|---------------|---------------|
| Grundskola | 4,0% | 7,4% |
| Gymnasial | 24,4% | 26,8% |
| Eftergymnasial | 69,5% | 62,2% |
| Uppgift saknas | 2,1% | 3,6% |
| Totalt | 100,0% | 100,0% |

Bostäder efter hustyp och upplåtelse/ägarform 2022

| | Antal bostäder | | | |
|--------------------|---------------------------|----------|-----------------|--------------|
| | Flerbostadshus/Övriga hus | Småhus | Specialbostäder | Totalt |
| Allmännyttan | 367 | 0 | 118 | 485 |
| Övriga hyresrätter | 1 370 | 2 | 0 | 1 372 |
| Bostadsrätter | 2 632 | 6 | 5 | 2 643 |
| Äganderätter | 0 | 1 | 0 | 1 |
| Uppgift saknas | 0 | 0 | 0 | 0 |
| Samtliga | 4 369 | 9 | 123 | 4 501 |

Bostäder i flerbostadshus & övriga hus efter lägenhetsstorlek

| | Antal bostäder i flerbostadshus & övriga hus | | | | | | | Totalt |
|------|--|------|-------|-------|------|-------|----------------|--------|
| | Lägenhet utan kök | 1 rk | 2 rk | 3 rk | 4 rk | 5+ rk | Uppgift saknas | |
| 2022 | 152 | 613 | 2 071 | 1 146 | 294 | 92 | 1 | 4 369 |
| 2021 | 152 | 611 | 2 070 | 1 146 | 294 | 92 | 1 | 4 366 |
| 2020 | 152 | 609 | 2 067 | 1 146 | 291 | 92 | 1 | 4 358 |
| 2019 | 155 | 606 | 2 041 | 1 130 | 291 | 69 | 1 | 4 293 |

Överg. till gymn. Inom 1 år från 2022

| | Antal | Procent | |
|---------------|-----------|--------------|--------------|
| | | % | Stockholm |
| Kvinnor | 31 | 96,9% | 99,0% |
| Män | 15 | 93,8% | 98,8% |
| Totalt | 46 | 95,8% | 98,9% |

Överg. till högsk. Inom 3 år från 2020

| | Antal | Procent | |
|---------------|-----------|--------------|--------------|
| | | % | Stockholm |
| Kvinnor | 18 | 75,0% | 72,0% |
| Män | 7 | 46,7% | 61,7% |
| Totalt | 25 | 64,1% | 67,0% |

Betygsfördelning i årskurs 9 2023

| | A | B | C | D | E | Saknar slutbetyg | Stockholm |
|-----------|-------|-------|-------|-------|-------|------------------|-----------|
| | | | | | | | A |
| Svenska | 28,6% | 20,4% | 24,5% | 16,3% | .. | .. | 14,6% |
| Engelska | 44,9% | 24,5% | 16,3% | .. | .. | .. | 38,5% |
| Matematik | 24,5% | .. | 20,4% | 16,3% | 26,5% | .. | 17,9% |

Öppet arbetslösa som andel av befolkningen den 31 okt. 2023

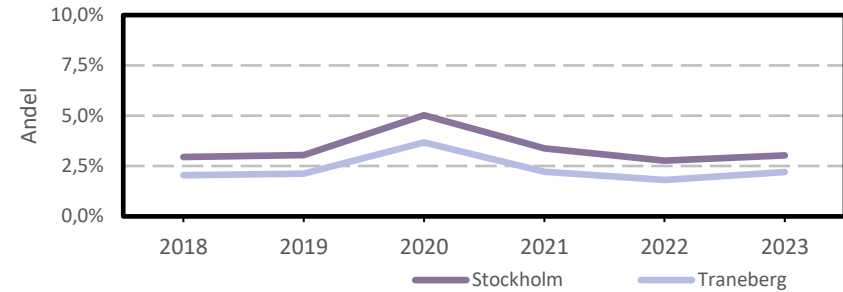
| Ålder | Kvinnor | Män | Totalt | Stockholm |
|-----------------|-------------|-------------|-------------|-------------|
| 16-19 år | .. | .. | .. | 1,2% |
| 20-24 år | .. | .. | .. | 2,7% |
| 25-54 år | 2,6% | 1,9% | 2,3% | 3,2% |
| 55-65 år | 1,5% | 2,9% | 2,1% | 2,6% |
| Samtliga | 2,2% | 2,0% | 2,1% | 2,9% |

Medelinkomst bland inkomsttagare 2022

| Ålder | Kvinnor | Män | Totalt | Stockholm |
|------------------------|----------------|----------------|----------------|----------------|
| 20-64 år | 440 800 | 515 600 | 477 800 | 496 400 |
| 65- år | 299 200 | 389 400 | 336 600 | 369 500 |
| 16 år och äldre | 396 600 | 482 500 | 437 500 | 453 100 |

Förvärvsarbetande med arbetsplats i området 2021

| Bransch | Antal | | | Procent | |
|---|------------|------------|------------|---------------|---------------|
| | Kvinnor | Män | Totalt | % | Stockholm |
| Tillverkning, utvinning, energi & miljö | .. | .. | 7 | 0,7% | 2,8% |
| Byggverksamhet | 6 | 81 | 87 | 8,8% | 4,2% |
| Handel | 17 | 26 | 43 | 4,3% | 11,5% |
| Transport | .. | 11 | 11 | 1,1% | 3,4% |
| Hotell & restaurang | 17 | 23 | 40 | 4,0% | 4,6% |
| Information & kommunikation | 11 | 44 | 55 | 5,5% | 13,5% |
| Företagstjänster m.m. | 83 | 106 | 189 | 19,0% | 28,8% |
| Utbildning | 104 | 20 | 124 | 12,5% | 8,5% |
| Vård & omsorg | 189 | 81 | 270 | 27,2% | 9,3% |
| Personliga och kulturella tjänster m.m. | 52 | 90 | 142 | 14,3% | 6,7% |
| Offentlig förvaltning | .. | .. | .. | .. | 6,1% |
| Okänd eller övrig bransch | .. | .. | 26 | 2,6% | 0,5% |
| Samtliga | 496 | 498 | 994 | 100,0% | 100,0% |

Öppet arbetslösa som andel av befolkningen

Förvärvsintensitet boende i område 2021

| | Kvinnor | Män | Totalt | Stockholm |
|----------------------------------|---------|-------|--------|-----------|
| Andel förvärvsarbetande 20-64 år | 85,0% | 84,1% | 84,6% | 79,5% |

Förvärvsarbetande boende i området 2021

| Bransch | Antal | | | Procent | |
|---|--------------|--------------|--------------|---------------|---------------|
| | Kvinnor | Män | Totalt | % | Stockholm |
| Tillverkning, utvinning, energi & miljö | 63 | 114 | 177 | 4,0% | 4,3% |
| Byggverksamhet | 27 | 160 | 187 | 4,2% | 4,3% |
| Handel | 285 | 262 | 547 | 12,3% | 11,6% |
| Transport | 39 | 85 | 124 | 2,8% | 3,8% |
| Hotell & restaurang | 68 | 82 | 150 | 3,4% | 4,0% |
| Information & kommunikation | 203 | 299 | 502 | 11,3% | 10,7% |
| Företagstjänster m.m. | 597 | 666 | 1 263 | 28,3% | 25,2% |
| Utbildning | 288 | 145 | 433 | 9,7% | 10,1% |
| Vård & omsorg | 348 | 105 | 453 | 10,2% | 12,0% |
| Personliga och kulturella tjänster m.m. | 159 | 100 | 259 | 5,8% | 6,5% |
| Offentlig förvaltning | 190 | 138 | 328 | 7,4% | 6,6% |
| Okänd eller övrig bransch | 19 | 15 | 34 | 0,8% | 0,7% |
| Samtliga förvärvsarbetande 16- | 2 286 | 2 171 | 4 457 | 100,0% | 100,0% |

Ohälsotal tidsserie

| | Dagar per person i befolkningen 16-64 år | | | |
|------|--|------|--------|-----------|
| | Kvinnor | Män | Totalt | Stockholm |
| 2022 | 16,9 | 12,1 | 14,5 | 14,3 |
| 2021 | 18 | 12,2 | 15,1 | 14,5 |
| 2020 | 19,6 | 12,1 | 15,9 | 15,3 |
| 2019 | 17,6 | 13,1 | 15,4 | 15,6 |
| 2018 | 17,3 | 13,9 | 15,6 | 16,4 |

Ekonomiskt bistånd 2023

| Ålder | Procent av befolkningen | |
|-------------------|-------------------------|-------------|
| | % | Stockholm |
| Barn ¹ | 1,1% | 3,1% |
| 18-24 år | .. | 1,7% |
| 25-29 år | .. | 1,3% |
| 30-39 år | 0,5% | 1,5% |
| 40-49 år | 0,8% | 2,0% |
| 50-59 år | 0,6% | 2,2% |
| 60-64 år | .. | 2,6% |
| 65- år | .. | 0,4% |
| Samtliga | 0,5% | 1,9% |

¹Med barn avses även överåriga barn (18-21 år) som i socialregistret upptas som hemmavarande.

Ekonomiskt bistånd (fortsättning) 2023

Bistånd per hushåll och månad är 10 354 kr (Stockholm: 10 631 kr).

Antal biståndstagare, inkl barn, är 42 (Stockholm: 18 384).

Biståndstid per hushåll är 7,1 månader (Stockholm: 7,8 månader).

Kommunval 2022

| | Procent av rösterna | |
|----------------------|---------------------|--------------|
| | % | Stockholm |
| Majoriteten | | |
| Socialdemokraterna | 31,8% | 29,4% |
| Vänsterpartiet | 10,0% | 15,4% |
| Miljöpartiet | 7,1% | 6,0% |
| | 48,9% | 50,8% |
| Moderaterna | 19,1% | 18,3% |
| Sverigedemokraterna | 8,2% | 8,0% |
| Liberalerna | 8,1% | 8,0% |
| Centerpartiet | 8,5% | 6,7% |
| Kristdemokraterna | 3,9% | 3,8% |
| Övriga | 3,4% | 4,3% |
| | 51,1% | 49,2% |
| Valdeltagande | 82,9% | 79,9% |

Ohälsotal 2022

| | Dagar per person i befolkningen | | | |
|-----------------|---------------------------------|-------------|-------------|-------------|
| | Kvinnor | Män | Totalt | Stockholm |
| 16-44 år | 9,3 | 6,2 | 7,8 | 8,1 |
| 45-49 år | 20,1 | 11,6 | 15,7 | 14,6 |
| 50-54 år | 22,3 | 12,0 | 17,3 | 20,2 |
| 55-59 år | 30,4 | 25,5 | 28,1 | 28,4 |
| 60-64 år | 49,8 | 49,2 | 49,5 | 41,5 |
| Samtliga | 16,9 | 12,1 | 14,5 | 14,3 |

Sjukersättning 2022

| | Dagar per person i befolkningen | | | |
|-----------------|---------------------------------|------------|------------|------------|
| | Kvinnor | Män | Totalt | Stockholm |
| 16-44 år | .. | .. | 3,3 | 3,2 |
| 45-49 år | .. | .. | 5,8 | 5,8 |
| 50-54 år | 6,7 | 7,9 | 7,2 | 10,1 |
| 55-59 år | 10,4 | 11,2 | 10,8 | 16,9 |
| 60-64 år | 33,5 | 34,8 | 34,1 | 27,9 |
| Samtliga | 7,3 | 6,7 | 7,0 | 7,3 |

Sjukpenning 2022

| | Dagar per person i befolkningen | | | |
|-----------------|---------------------------------|------------|------------|------------|
| | Kvinnor | Män | Totalt | Stockholm |
| 16-44 år | 5,5 | 3,3 | 4,4 | 4,7 |
| 45-49 år | 10,8 | 4,1 | 7,3 | 8,5 |
| 50-54 år | 15,7 | 4,1 | 10,1 | 9,7 |
| 55-59 år | 19,9 | 11,1 | 15,8 | 11,2 |
| 60-64 år | 15,5 | 14,4 | 15,0 | 13,4 |
| Samtliga | 9,1 | 5,0 | 7,1 | 6,8 |