

Folkmängd den 31 december 2023

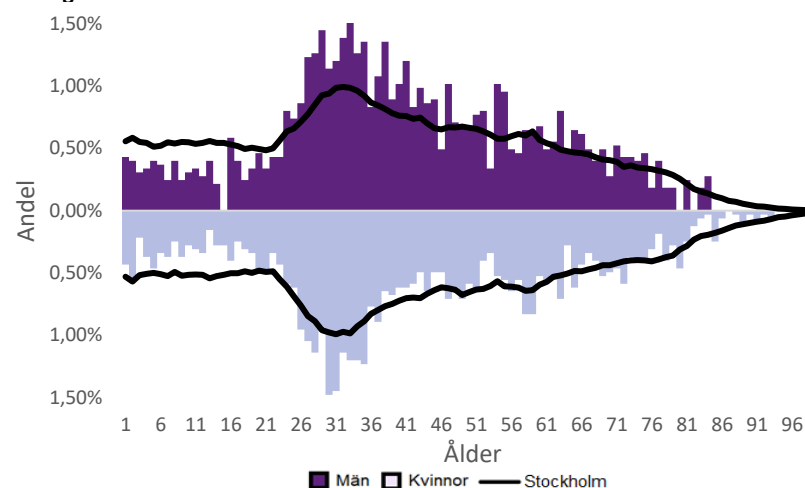
	Antal				Procent	
	2014	2023	2027	2032	2023	2032
0 år	46	40	57	62	1,2%	1,6%
1-5 år	151	127	223	245	3,9%	6,3%
6-15 år	181	192	255	320	5,9%	8,3%
16-19 år	76	93	93	107	2,9%	2,8%
20-24 år	205	156	151	172	4,8%	4,5%
25-64 år	1 737	2 143	2 168	2 297	66,1%	59,5%
65-79 år	271	400	413	462	12,3%	12,0%
80-89 år	48	81	118	169	2,5%	4,4%
90- år	21	12	14	24	0,4%	0,6%
Män	1 393	1 721	1 749	1 917	53,1%	49,7%
Kvinnor	1 343	1 523	1 745	1 942	46,9%	50,3%
Samtliga	2 736	3 244	3 494	3 859	100,0%	100,0%

Befolkningsändringar

	2020	2021	2022	2023
Antal födda	37	40	31	33
Antal döda	16	15	16	13
Födelsenetto	21	25	15	20
Flyttnetto	-63	-113	13	471
Total förändring	-42	-88	28	491

Utländsk bakgrund 2023

	Född i utlandet	Inrikes född med två utrikesfödda föräldrar	Totalt	%	Stockholm
0-15 år	88	24,5%	28,3%
16-64 år	757	165	922	38,5%	38,8%
65- år	121	24,5%	25,6%
Samtliga	906	225	1 131	34,9%	34,9%

Folkmängd efter ålder den 31 december 2023

Utländsk bakgrund 2023

	Född i utlandet	Inrikes född med två utrikesfödda föräldrar	Totalt	%	Stockholm
Norden utom Sverige	88	46	134	11,8%	8,0%
EU utom Norden	203	46	249	22,0%	17,8%
Europa utom EU	90	19	109	9,6%	9,3%
Asien	336	75	411	36,3%	38,1%
Afrika	106	24	130	11,5%	16,6%
Sydamerika	56	12	68	6,0%	6,2%
Nord- och Mellanamerika	22	1,9%	3,1%
Övriga	8	0,7%	1,0%
Samtliga	906	225	1 131	100,0%	100,0%

Flyttningar 2023

	Totalt	Procent	
		%	Stockholm
Inflyttningar			
In från övriga Stockholm	452	29,2%	0,0%
In från övriga länet	380	24,5%	25,2%
In från övriga Sverige	88	5,7%	14,7%
In från utlandet	90	5,8%	9,6%
Totalt antal inflyttningar	1 010	65,2%	49,4%
Utflyttningar			
Ut till övriga Stockholm	297	19,2%	0,0%
Ut till övriga länet	143	9,2%	29,2%
Ut till övriga Sverige	68	4,4%	13,8%
Ut till utlandet	31	2,0%	7,7%
Totalt antal utflyttningar	539	34,8%	50,6%
Flyttnetto	471	30,4%	-1,1%

Behörighet till gymnasieskolan 2023

	Kön		Bakgrund		Totalt	Stockholm
	Kvinnor	Män	Svensk	Utländsk		
	85,7%	80,0%	82,8%	89,9%

Högsta utbildningsnivå 25-64 år 2022

	%	Stockholm
Grundskola	8,1%	7,4%
Gymnasial	32,5%	26,8%
Eftergymnasial	55,4%	62,2%
Uppgift saknas	3,9%	3,6%
Totalt	100,0%	100,0%

Bostäder efter hustyp och upplåtelse/ägarform 2022

	Antal bostäder			
	Flerbostadshus/Övriga hus	Småhus	Specialbostäder	Totalt
Allmännyttan	180	0	0	180
Övriga hyresrätter	443	1	0	444
Bostadsrätter	1 013	0	1	1 014
Äganderätter	0	0	0	0
Uppgift saknas	0	0	0	0
Samtliga	1 636	1	1	1 638

Bostäder i flerbostadshus & övriga hus efter lägenhetsstorlek

	Antal bostäder i flerbostadshus & övriga hus							Totalt
	Lägenhet utan kök	1 rk	2 rk	3 rk	4 rk	5+ rk	Uppgift saknas	
2022	36	158	939	292	185	26	0	1 636
2021	36	158	913	256	177	26	0	1 566
2020	36	158	912	256	177	26	0	1 565
2019	36	158	912	256	177	26	0	1 565

Överg. till gymn. Inom 1 år från 2022

	Antal	Procent	
		%	Stockholm
Kvinnor	7	100,0%	99,0%
Män	13	100,0%	98,8%
Totalt	20	100,0%	98,9%

Överg. till högsk. Inom 3 år från 2020

	Antal	Procent	
		%	Stockholm
Kvinnor	72,0%
Män	61,7%
Totalt	67,0%

Betygsfördelning i årskurs 9 2023

	A	B	C	D	E	Saknar slutbetyg	Stockholm
							A
Svenska	..	27,6%	31,0%	14,6%
Engelska	37,9%	..	31,0%	38,5%
Matematik	24,1%	24,1%	27,6%	..	17,9%

Öppet arbetslösa som andel av befolkningen den 31 okt. 2023

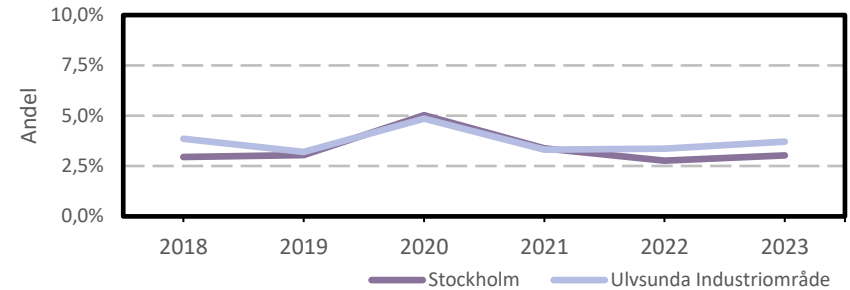
Ålder	Kvinnor	Män	Totalt	Stockholm
16-19 år	1,2%
20-24 år	2,7%
25-54 år	4,0%	3,4%	3,7%	3,2%
55-65 år	5,5%	3,4%	4,4%	2,6%
Samtliga	4,0%	3,3%	3,6%	2,9%

Medelinkomst bland inkomsttagare 2022

Ålder	Kvinnor	Män	Totalt	Stockholm
20-64 år	374 800	441 300	409 300	496 400
65- år	276 900	361 300	316 900	369 500
16 år och äldre	345 700	419 600	383 200	453 100

Förvärvsarbetande med arbetsplats i området 2021

Bransch	Antal			Procent	
	Kvinnor	Män	Totalt	%	Stockholm
Tillverkning, utvinning, energi & miljö	376	557	933	13,0%	2,8%
Byggverksamhet	112	944	1 056	14,8%	4,2%
Handel	879	1 950	2 829	39,5%	11,5%
Transport	112	430	542	7,6%	3,4%
Hotell & restaurang	48	51	99	1,4%	4,6%
Information & kommunikation	13	80	93	1,3%	13,5%
Företagstjänster m.m.	376	557	933	13,0%	28,8%
Utbildning	104	78	182	2,5%	8,5%
Vård & omsorg	120	1,7%	9,3%
Personliga och kulturella tjänster m.m.	121	237	358	5,0%	6,7%
Offentlig förvaltning	6,1%
Okänd eller övrig bransch	8	0,1%	0,5%
Samtliga	2 223	4 930	7 153	100,0%	100,0%

Öppet arbetslösa som andel av befolkningen

Förvärvsintensitet boende i område 2021

	Kvinnor	Män	Totalt	Stockholm
Andel förvärvsarbetande 20-64 år	82,8%	78,5%	80,5%	79,5%

Förvärvsarbetande boende i området 2021

Bransch	Antal			Procent	
	Kvinnor	Män	Totalt	%	Stockholm
Tillverkning, utvinning, energi & miljö	29	61	90	5,6%	4,3%
Byggverksamhet	13	95	108	6,7%	4,3%
Handel	107	117	224	13,9%	11,6%
Transport	16	47	63	3,9%	3,8%
Hotell & restaurang	57	3,5%	4,0%
Information & kommunikation	50	100	150	9,3%	10,7%
Företagstjänster m.m.	162	190	352	21,8%	25,2%
Utbildning	112	58	170	10,5%	10,1%
Vård & omsorg	139	39	178	11,0%	12,0%
Personliga och kulturella tjänster m.m.	54	41	95	5,9%	6,5%
Offentlig förvaltning	65	51	116	7,2%	6,6%
Okänd eller övrig bransch	9	0,6%	0,7%
Samtliga förvärvsarbetande 16-	778	834	1 612	100,0%	100,0%

Ohälsotal tidsserie

	Dagar per person i befolkningen 16-64 år			
	Kvinnor	Män	Totalt	Stockholm
2022	25,2	14	19,3	14,3
2021	20,8	12,7	16,5	14,5
2020	20	12	15,8	15,3
2019	23	12	17,2	15,6
2018	21,8	14,1	17,6	16,4

Ekonomiskt bistånd 2023

Ålder	Procent av befolkningen	
	%	Stockholm
Barn ¹	..	3,1%
18-24 år	..	1,7%
25-29 år	..	1,3%
30-39 år	0,9%	1,5%
40-49 år	..	2,0%
50-59 år	..	2,2%
60-64 år	..	2,6%
65- år	..	0,4%
Samtliga	0,6%	1,9%

¹Med barn avses även överåriga barn (18-21 år) som i socialregistret upptas som hemmavarande.

Ekonomiskt bistånd (fortsättning) 2023

Bistånd per hushåll och månad är 9 337 kr (Stockholm: 10 631 kr).

Antal biståndstagare, inkl barn, är 21 (Stockholm: 18 384).

Biståndstid per hushåll är 8,8 månader (Stockholm: 7,8 månader).

Kommunval 2022

	Procent av rösterna	
	%	Stockholm
Majoriteten		
Socialdemokraterna	32,1%	29,4%
Vänsterpartiet	13,0%	15,4%
Miljöpartiet	6,3%	6,0%
	51,4%	50,8%
Moderaterna	16,1%	18,3%
Sverigedemokraterna	12,0%	8,0%
Liberalerna	6,8%	8,0%
Centerpartiet	6,2%	6,7%
Kristdemokraterna	3,4%	3,8%
Övriga	4,2%	4,3%
	48,6%	49,2%
Valdeltagande	76,6%	79,9%

Ohälsotal 2022

	Dagar per person i befolkningen			
	Kvinnor	Män	Totalt	Stockholm
16-44 år	14,5	6,8	10,5	8,1
45-49 år	11,3	10,9	11,1	14,6
50-54 år	28,7	22,9	25,2	20,2
55-59 år	54,3	53,6	54,0	28,4
60-64 år	92,8	29,5	59,9	41,5
Samtliga	25,2	14,0	19,3	14,3

Sjukersättning 2022

	Dagar per person i befolkningen			
	Kvinnor	Män	Totalt	Stockholm
16-44 år	1,9	3,2
45-49 år	1,9	5,8
50-54 år	6,1	10,1
55-59 år	25,0	36,5	30,4	16,9
60-64 år	67,6	16,8	41,3	27,9
Samtliga	9,9	5,7	7,7	7,3

Sjukpenning 2022

	Dagar per person i befolkningen			
	Kvinnor	Män	Totalt	Stockholm
16-44 år	12,1	5,3	8,5	4,7
45-49 år	11,3	7,0	9,2	8,5
50-54 år	18,6	19,5	19,1	9,7
55-59 år	29,3	17,1	23,6	11,2
60-64 år	25,1	12,7	18,7	13,4
Samtliga	15,1	8,3	11,6	6,8