

Folkmängd den 31 december 2023

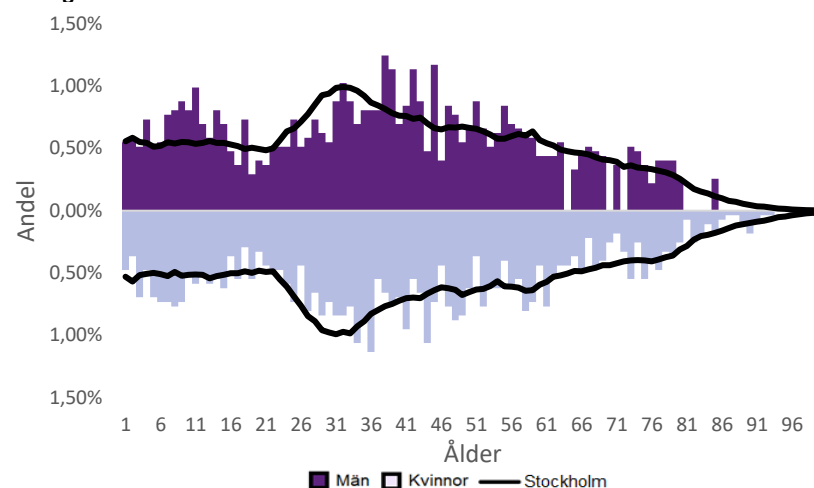
| | Antal | | | | Procent | |
|-----------------|--------------|--------------|--------------|--------------|---------------|---------------|
| | 2014 | 2023 | 2027 | 2032 | 2023 | 2032 |
| 0 år | 25 | 29 | 31 | 26 | 1,1% | 1,0% |
| 1-5 år | 143 | 153 | 136 | 122 | 5,6% | 4,8% |
| 6-15 år | 248 | 380 | 346 | 277 | 13,9% | 10,8% |
| 16-19 år | 77 | 99 | 130 | 144 | 3,6% | 5,6% |
| 20-24 år | 171 | 126 | 117 | 129 | 4,6% | 5,1% |
| 25-64 år | 1 343 | 1 544 | 1 500 | 1 395 | 56,5% | 54,6% |
| 65-79 år | 272 | 308 | 291 | 308 | 11,3% | 12,1% |
| 80-89 år | 49 | 74 | 114 | 128 | 2,7% | 5,0% |
| 90- år | 9 | 18 | 17 | 23 | 0,7% | 0,9% |
| Män | 1 179 | 1 393 | 1 346 | 1 271 | 51,0% | 49,8% |
| Kvinnor | 1 158 | 1 338 | 1 336 | 1 282 | 49,0% | 50,2% |
| Samtliga | 2 337 | 2 731 | 2 683 | 2 553 | 100,0% | 100,0% |

Befolkningsändringar

| | 2020 | 2021 | 2022 | 2023 |
|-------------------------|----------|------------|------------|------------|
| Antal födda | 39 | 36 | 27 | 30 |
| Antal döda | 12 | 14 | 11 | 8 |
| Födelsenetto | 27 | 22 | 16 | 22 |
| Flyttnetto | -20 | -86 | -27 | -40 |
| Total förändring | 7 | -64 | -11 | -18 |

Utländsk bakgrund 2023

| | Född i utlandet | Inrikes född med två utrikesfödda föräldrar | Totalt | % | Stockholm |
|-----------------|-----------------|---|------------|--------------|--------------|
| 0-15 år | 55 | 31 | 86 | 15,3% | 28,3% |
| 16-64 år | 393 | 66 | 459 | 25,9% | 38,8% |
| 65- år | 56 | 11 | 67 | 16,8% | 25,6% |
| Samtliga | 504 | 108 | 612 | 22,4% | 34,9% |

Folkmängd efter ålder den 31 december 2023

Utländsk bakgrund 2023

| | Född i utlandet | Inrikes född med två utrikesfödda föräldrar | Totalt | % | Stockholm |
|-------------------------|-----------------|---|------------|---------------|---------------|
| Norden utom Sverige | 55 | 26 | 81 | 13,2% | 8,0% |
| EU utom Norden | 130 | 23 | 153 | 25,0% | 17,8% |
| Europa utom EU | 65 | 14 | 79 | 12,9% | 9,3% |
| Asien | 172 | 30 | 202 | 33,0% | 38,1% |
| Afrika | .. | .. | .. | .. | 16,6% |
| Sydamerika | .. | .. | 36 | 5,9% | 6,2% |
| Nord- och Mellanamerika | .. | .. | 31 | 5,1% | 3,1% |
| Övriga | .. | .. | .. | .. | 1,0% |
| Samtliga | 504 | 108 | 612 | 100,0% | 100,0% |

Flyttningar 2023

| | Totalt | Procent | |
|-----------------------------------|------------|--------------|--------------|
| | | % | Stockholm |
| Inflyttningar | | | |
| In från övriga Stockholm | 219 | 24,9% | 0,0% |
| In från övriga länet | 77 | 8,8% | 25,2% |
| In från övriga Sverige | 81 | 9,2% | 14,7% |
| In från utlandet | 42 | 4,8% | 9,6% |
| Totalt antal inflyttningar | 419 | 47,7% | 49,4% |
| Utflyttningar | | | |
| Ut till övriga Stockholm | 266 | 30,3% | 0,0% |
| Ut till övriga länet | 112 | 12,8% | 29,2% |
| Ut till övriga Sverige | 53 | 6,0% | 13,8% |
| Ut till utlandet | 28 | 3,2% | 7,7% |
| Totalt antal utflyttningar | 459 | 52,3% | 50,6% |
| Flyttnetto | -40 | -4,6% | -1,1% |

Behörighet till gymnasieskolan 2023

| | Kön | | Bakgrund | | Totalt | Stockholm |
|--|---------|-------|----------|----------|--------|-----------|
| | Kvinnor | Män | Svensk | Utländsk | | |
| | 100,0% | 91,7% | .. | .. | 95,2% | 89,9% |

Högsta utbildningsnivå 25-64 år 2022

| | % | Stockholm |
|----------------|---------------|---------------|
| Grundskola | 4,6% | 7,4% |
| Gymnasial | 24,8% | 26,8% |
| Eftergymnasial | 66,6% | 62,2% |
| Uppgift saknas | 3,9% | 3,6% |
| Totalt | 100,0% | 100,0% |

Bostäder efter hustyp och upplåtelse/ägarform 2022

| | Antal bostäder | | | Totalt |
|--------------------|---------------------------|------------|-----------------|--------------|
| | Flerbostadshus/Övriga hus | Småhus | Specialbostäder | |
| Allmännyttan | 84 | 0 | 6 | 90 |
| Övriga hyresrätter | 524 | 5 | 5 | 534 |
| Bostadsrätter | 369 | 1 | 0 | 370 |
| Äganderätter | 0 | 238 | 0 | 238 |
| Uppgift saknas | 0 | 0 | 0 | 0 |
| Samtliga | 977 | 244 | 11 | 1 232 |

Bostäder i flerbostadshus & övriga hus efter lägenhetsstorlek

| | Antal bostäder i flerbostadshus & övriga hus | | | | | | | Totalt |
|------|--|------|------|------|------|-------|----------------|--------|
| | Lägenhet utan kök | 1 rk | 2 rk | 3 rk | 4 rk | 5+ rk | Uppgift saknas | |
| 2022 | 18 | 251 | 392 | 180 | 83 | 49 | 4 | 977 |
| 2021 | 18 | 251 | 388 | 180 | 83 | 49 | 4 | 973 |
| 2020 | 18 | 251 | 387 | 180 | 83 | 49 | 4 | 972 |
| 2019 | 18 | 251 | 387 | 180 | 83 | 49 | 4 | 972 |

Överg. till gymn. Inom 1 år från 2022

| | Antal | Procent | |
|---------------|-----------|--------------|--------------|
| | | % | Stockholm |
| Kvinnor | 15 | 93,8% | 99,0% |
| Män | 8 | 100,0% | 98,8% |
| Totalt | 23 | 95,8% | 98,9% |

Överg. till högsk. Inom 3 år från 2020

| | Antal | Procent | |
|---------------|-----------|--------------|--------------|
| | | % | Stockholm |
| Kvinnor | 8 | 72,7% | 72,0% |
| Män | 9 | 90,0% | 61,7% |
| Totalt | 17 | 81,0% | 67,0% |

Betygsfördelning i årskurs 9 2023

| | A | B | C | D | E | Saknar slutbetyg | Stockholm |
|-----------|-------|-------|-------|----|----|------------------|-----------|
| | | | | | | | A |
| Svenska | .. | 38,1% | .. | .. | .. | .. | 14,6% |
| Engelska | 38,1% | 33,3% | .. | .. | .. | .. | 38,5% |
| Matematik | .. | .. | 33,3% | .. | .. | .. | 17,9% |

Öppet arbetslösa som andel av befolkningen den 31 okt. 2023

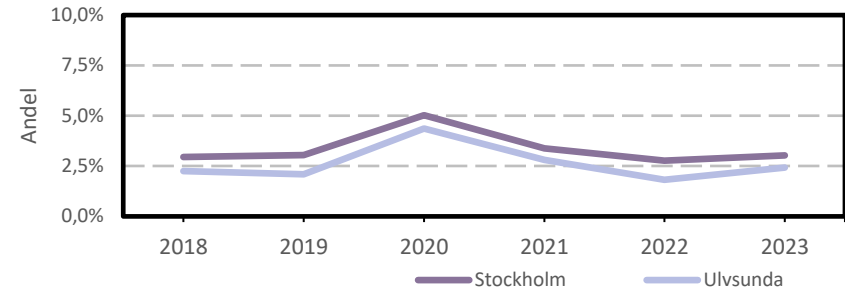
| Ålder | Kvinnor | Män | Totalt | Stockholm |
|-----------------|-------------|-------------|-------------|-------------|
| 16-19 år | .. | .. | .. | 1,2% |
| 20-24 år | .. | .. | .. | 2,7% |
| 25-54 år | 3,1% | 2,3% | 2,7% | 3,2% |
| 55-65 år | .. | .. | 1,8% | 2,6% |
| Samtliga | 2,7% | 2,0% | 2,3% | 2,9% |

Medelinkomst bland inkomsttagare 2022

| Ålder | Kvinnor | Män | Totalt | Stockholm |
|------------------------|----------------|----------------|----------------|----------------|
| 20-64 år | 512 100 | 608 800 | 560 600 | 496 400 |
| 65- år | 318 400 | 409 300 | 362 800 | 369 500 |
| 16 år och äldre | 455 400 | 557 100 | 505 700 | 453 100 |

Förvärvsarbetande med arbetsplats i området 2021

| Bransch | Antal | | | Procent | |
|---|------------|------------|------------|---------------|---------------|
| | Kvinnor | Män | Totalt | % | Stockholm |
| Tillverkning, utvinning, energi & miljö | .. | .. | 17 | 1,9% | 2,8% |
| Byggverksamhet | 10 | 166 | 176 | 19,4% | 4,2% |
| Handel | 46 | 77 | 123 | 13,5% | 11,5% |
| Transport | .. | .. | 12 | 1,3% | 3,4% |
| Hotell & restaurang | 29 | 20 | 49 | 5,4% | 4,6% |
| Information & kommunikation | 9 | 32 | 41 | 4,5% | 13,5% |
| Företagstjänster m.m. | 101 | 200 | 301 | 33,1% | 28,8% |
| Utbildning | .. | .. | 40 | 4,4% | 8,5% |
| Vård & omsorg | 75 | 12 | 87 | 9,6% | 9,3% |
| Personliga och kulturella tjänster m.m. | 31 | 26 | 57 | 6,3% | 6,7% |
| Offentlig förvaltning | .. | .. | .. | .. | 6,1% |
| Okänd eller övrig bransch | .. | .. | 6 | 0,7% | 0,5% |
| Samtliga | 346 | 563 | 909 | 100,0% | 100,0% |

Öppet arbetslösa som andel av befolkningen

Förvärvsintensitet boende i område 2021

| | Kvinnor | Män | Totalt | Stockholm |
|----------------------------------|---------|-------|--------|-----------|
| Andel förvärvsarbetande 20-64 år | 83,9% | 82,0% | 82,9% | 79,5% |

Förvärvsarbetande boende i området 2021

| Bransch | Antal | | | Procent | |
|---|------------|------------|--------------|---------------|---------------|
| | Kvinnor | Män | Totalt | % | Stockholm |
| Tillverkning, utvinning, energi & miljö | 35 | 41 | 76 | 5,0% | 4,3% |
| Byggverksamhet | .. | .. | 62 | 4,1% | 4,3% |
| Handel | 109 | 79 | 188 | 12,5% | 11,6% |
| Transport | 13 | 39 | 52 | 3,5% | 3,8% |
| Hotell & restaurang | 27 | 29 | 56 | 3,7% | 4,0% |
| Information & kommunikation | 61 | 132 | 193 | 12,8% | 10,7% |
| Företagstjänster m.m. | 180 | 212 | 392 | 26,0% | 25,2% |
| Utbildning | 80 | 38 | 118 | 7,8% | 10,1% |
| Vård & omsorg | 106 | 36 | 142 | 9,4% | 12,0% |
| Personliga och kulturella tjänster m.m. | 58 | 37 | 95 | 6,3% | 6,5% |
| Offentlig förvaltning | 69 | 52 | 121 | 8,0% | 6,6% |
| Okänd eller övrig bransch | .. | .. | 11 | 0,7% | 0,7% |
| Samtliga förvärvsarbetande 16- | 754 | 752 | 1 506 | 100,0% | 100,0% |

Ohälsotal tidsserie

| | Dagar per person i befolkningen 16-64 år | | | |
|------|--|------|--------|-----------|
| | Kvinnor | Män | Totalt | Stockholm |
| 2022 | 17,3 | 10,4 | 13,9 | 14,3 |
| 2021 | 14,9 | 11,6 | 13,2 | 14,5 |
| 2020 | 14,8 | 12 | 13,4 | 15,3 |
| 2019 | 16,6 | 12,6 | 14,6 | 15,6 |
| 2018 | 16,1 | 14 | 15 | 16,4 |

Ekonomiskt bistånd 2023

| Ålder | Procent av befolkningen | |
|-------------------|-------------------------|-------------|
| | % | Stockholm |
| Barn ¹ | .. | 3,1% |
| 18-24 år | .. | 1,7% |
| 25-29 år | .. | 1,3% |
| 30-39 år | .. | 1,5% |
| 40-49 år | .. | 2,0% |
| 50-59 år | .. | 2,2% |
| 60-64 år | .. | 2,6% |
| 65- år | .. | 0,4% |
| Samtliga | 0,5% | 1,9% |

¹Med barn avses även överåriga barn (18-21 år) som i socialregistret upptas som hemmavarande.

Ekonomiskt bistånd (fortsättning) 2023

Bistånd per hushåll och månad är 8 955 kr (Stockholm: 10 631 kr).

Antal biståndstagare, inkl barn, är 14 (Stockholm: 18 384).

Biståndstid per hushåll är 10,3 månader (Stockholm: 7,8 månader).

Kommunval 2022

| | Procent av rösterna | |
|----------------------|---------------------|--------------|
| | % | Stockholm |
| Majoriteten | | |
| Socialdemokraterna | 26,3% | 29,4% |
| Vänsterpartiet | 8,5% | 15,4% |
| Miljöpartiet | 6,7% | 6,0% |
| | 41,6% | 50,8% |
| Moderaterna | 21,1% | 18,3% |
| Sverigedemokraterna | 7,7% | 8,0% |
| Liberalerna | 13,5% | 8,0% |
| Centerpartiet | 7,7% | 6,7% |
| Kristdemokraterna | 4,6% | 3,8% |
| Övriga | 3,9% | 4,3% |
| | 58,4% | 49,2% |
| Valdeltagande | 79,5% | 79,9% |

Ohälsotal 2022

| | Dagar per person i befolkningen | | | |
|-----------------|---------------------------------|-------------|-------------|-------------|
| | Kvinnor | Män | Totalt | Stockholm |
| 16-44 år | 9,5 | 5,6 | 7,5 | 8,1 |
| 45-49 år | 18,3 | 12,9 | 15,7 | 14,6 |
| 50-54 år | 27,8 | 11,1 | 18,1 | 20,2 |
| 55-59 år | 32,9 | 25,3 | 29,3 | 28,4 |
| 60-64 år | 48,2 | 35,2 | 42,6 | 41,5 |
| Samtliga | 17,3 | 10,4 | 13,9 | 14,3 |

Sjukersättning 2022

| | Dagar per person i befolkningen | | | |
|-----------------|---------------------------------|------------|------------|------------|
| | Kvinnor | Män | Totalt | Stockholm |
| 16-44 år | .. | .. | 3,9 | 3,2 |
| 45-49 år | .. | .. | 2,8 | 5,8 |
| 50-54 år | .. | .. | 6,4 | 10,1 |
| 55-59 år | 19,6 | 22,5 | 20,9 | 16,9 |
| 60-64 år | 28,7 | 27,7 | 28,2 | 27,9 |
| Samtliga | 7,7 | 6,8 | 7,3 | 7,3 |

Sjukpenning 2022

| | Dagar per person i befolkningen | | | |
|-----------------|---------------------------------|------------|------------|------------|
| | Kvinnor | Män | Totalt | Stockholm |
| 16-44 år | 5,3 | 1,8 | 3,6 | 4,7 |
| 45-49 år | 13,0 | 12,9 | 13,0 | 8,5 |
| 50-54 år | 23,0 | 3,6 | 11,7 | 9,7 |
| 55-59 år | 13,3 | 2,8 | 8,4 | 11,2 |
| 60-64 år | 19,6 | 7,5 | 14,3 | 13,4 |
| Samtliga | 9,5 | 3,6 | 6,6 | 6,8 |