

Folkmängd den 31 december 2023

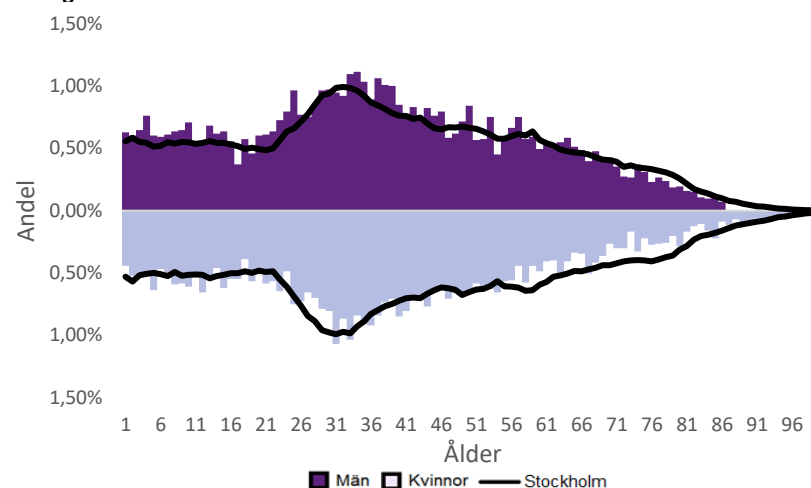
	Antal				Procent	
	2014	2023	2027	2032	2023	2032
0 år	176	114	112	119	1,0%	1,0%
1-5 år	838	663	563	576	5,9%	5,0%
6-15 år	1 171	1 331	1 288	1 163	11,8%	10,1%
16-19 år	449	454	539	523	4,0%	4,5%
20-24 år	828	696	623	661	6,2%	5,7%
25-64 år	6 107	6 588	6 520	6 520	58,3%	56,6%
65-79 år	926	1 103	1 242	1 452	9,8%	12,6%
80-89 år	398	275	339	439	2,4%	3,8%
90- år	117	72	56	74	0,6%	0,6%
Män	5 575	5 941	5 851	5 922	52,6%	51,4%
Kvinnor	5 435	5 355	5 431	5 604	47,4%	48,6%
Samtliga	11 010	11 296	11 282	11 527	100,0%	100,0%

Befolkningsändringar

	2020	2021	2022	2023
Antal födda	144	140	125	114
Antal döda	101	87	69	94
Födelsenetto	43	53	56	20
Flyttnetto	-253	-99	-102	-271
Total förändring	-210	-46	-46	-251

Utländsk bakgrund 2023

	Född i utlandet	Inrikes född med två utrikesfödda föräldrar	Totalt	%	Stockholm
0-15 år	319	1 093	1 412	67,0%	28,3%
16-64 år	4 628	669	5 297	68,5%	38,8%
65- år	611	10	621	42,8%	25,6%
Samtliga	5 558	1 772	7 330	64,9%	34,9%

Folkmängd efter ålder den 31 december 2023

Utländsk bakgrund 2023

	Född i utlandet	Inrikes född med två utrikesfödda föräldrar	Totalt	%	Stockholm
Norden utom Sverige	184	75	259	3,5%	8,0%
EU utom Norden	1 040	165	1 205	16,4%	17,8%
Europa utom EU	435	71	506	6,9%	9,3%
Asien	2 189	723	2 912	39,7%	38,1%
Afrika	1 299	605	1 904	26,0%	16,6%
Sydamerika	297	107	404	5,5%	6,2%
Nord- och Mellanamerika	85	20	105	1,4%	3,1%
Övriga	29	6	35	0,5%	1,0%
Samtliga	5 558	1 772	7 330	100,0%	100,0%

Flyttningar 2023

	Totalt	Procent	
		%	Stockholm
Inflyttningar			
In från övriga Stockholm	862	21,7%	0,0%
In från övriga länet	559	14,1%	25,2%
In från övriga Sverige	237	6,0%	14,7%
In från utlandet	194	4,9%	9,6%
Totalt antal inflyttningar	1 852	46,6%	49,4%
Utflyttningar			
Ut till övriga Stockholm	1 015	25,5%	0,0%
Ut till övriga länet	733	18,4%	29,2%
Ut till övriga Sverige	240	6,0%	13,8%
Ut till utlandet	135	3,4%	7,7%
Totalt antal utflyttningar	2 123	53,4%	50,6%
Flyttnetto	-271	-6,8%	-1,1%

Behörighet till gymnasieskolan 2023

	Kön		Bakgrund		Totalt	Stockholm
	Kvinnor	Män	Svensk	Utländsk		
	77,0%	60,7%	77,8%	66,7%	69,2%	89,9%

Högsta utbildningsnivå 25-64 år 2022

	%	Stockholm
Grundskola	16,2%	7,4%
Gymnasial	39,0%	26,8%
Eftergymnasial	38,0%	62,2%
Uppgift saknas	6,9%	3,6%
Totalt	100,0%	100,0%

Bostäder efter hustyp och upplåtelse/ägarform 2022

	Antal bostäder			Totalt
	Flerbostadshus/Övriga hus	Småhus	Specialbostäder	
Allmännyttan	2 305	0	247	2 552
Övriga hyresrätter	1 836	3	3	1 842
Bostadsrätter	990	13	9	1 012
Äganderätter	0	318	0	318
Uppgift saknas	0	0	0	0
Samtliga	5 131	334	259	5 724

Bostäder i flerbostadshus & övriga hus efter lägenhetsstorlek

	Antal bostäder i flerbostadshus & övriga hus							Totalt
	Lägenhet utan kök	1 rk	2 rk	3 rk	4 rk	5+ rk	Uppgift saknas	
2022	630	419	1 964	1 573	473	72	0	5 131
2021	630	419	1 964	1 573	473	72	0	5 131
2020	630	419	1 964	1 573	473	72	0	5 131
2019	630	419	1 963	1 573	473	72	0	5 130

Överg. till gymn. Inom 1 år från 2022

	Antal	Procent	
		%	Stockholm
Kvinnor	57	98,3%	99,0%
Män	38	97,4%	98,8%
Totalt	95	97,9%	98,9%

Överg. till högsk. Inom 3 år från 2020

	Antal	Procent	
		%	Stockholm
Kvinnor	13	46,4%	72,0%
Män	15	57,7%	61,7%
Totalt	28	51,9%	67,0%

Betygsfördelning i årskurs 9 2023

	A	B	C	D	E	Saknar slutbetyg	Stockholm
							A
Svenska	..	17,2%	27,6%	..	19,0%	19,8%	14,6%
Engelska	27,6%	21,6%	16,4%	7,8%	10,3%	16,4%	38,5%
Matematik	19,0%	16,4%	29,3%	25,9%	17,9%

Öppet arbetslösa som andel av befolkningen den 31 okt. 2023

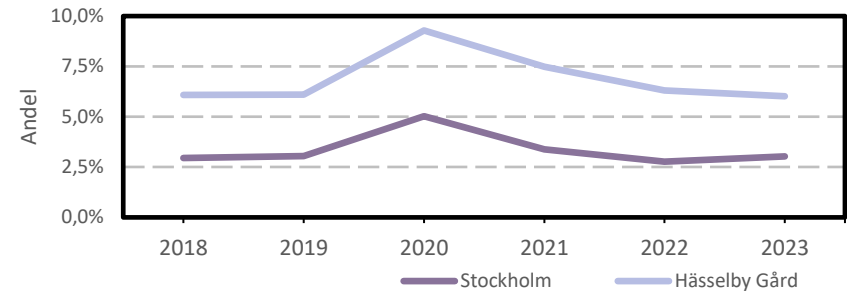
Ålder	Kvinnor	Män	Totalt	Stockholm
16-19 år	1,2%
20-24 år	2,7%
25-54 år	6,8%	7,1%	7,0%	3,2%
55-65 år	1,9%	4,5%	3,3%	2,6%
Samtliga	5,3%	6,2%	5,8%	2,9%

Medelinkomst bland inkomsttagare 2022

Ålder	Kvinnor	Män	Totalt	Stockholm
20-64 år	285 500	339 700	314 400	496 400
65- år	216 600	253 100	234 600	369 500
16 år och äldre	263 100	314 400	290 000	453 100

Förvärvsarbetande med arbetsplats i området 2021

Bransch	Antal			Procent	
	Kvinnor	Män	Totalt	%	Stockholm
Tillverkning, utvinning, energi & miljö	12	0,7%	2,8%
Byggverksamhet	12	121	133	7,5%	4,2%
Handel	47	49	96	5,4%	11,5%
Transport	101	5,7%	3,4%
Hotell & restaurang	20	48	68	3,9%	4,6%
Information & kommunikation	20	1,1%	13,5%
Företagstjänster m.m.	66	61	127	7,2%	28,8%
Utbildning	307	96	403	22,8%	8,5%
Vård & omsorg	529	125	654	37,0%	9,3%
Personliga och kulturella tjänster m.m.	27	18	45	2,5%	6,7%
Offentlig förvaltning	43	46	89	5,0%	6,1%
Okänd eller övrig bransch	18	1,0%	0,5%
Samtliga	1 075	691	1 766	100,0%	100,0%

Öppet arbetslösa som andel av befolkningen

Förvärvsintensitet boende i område 2021

	Kvinnor	Män	Totalt	Stockholm
Andel förvärvsarbetande 20-64 år	68,6%	72,3%	70,6%	79,5%

Förvärvsarbetande boende i området 2021

Bransch	Antal			Procent	
	Kvinnor	Män	Totalt	%	Stockholm
Tillverkning, utvinning, energi & miljö	45	159	204	3,7%	4,3%
Byggverksamhet	35	454	489	8,9%	4,3%
Handel	276	355	631	11,5%	11,6%
Transport	53	378	431	7,9%	3,8%
Hotell & restaurang	144	202	346	6,3%	4,0%
Information & kommunikation	67	176	243	4,4%	10,7%
Företagstjänster m.m.	463	598	1 061	19,4%	25,2%
Utbildning	444	152	596	10,9%	10,1%
Vård & omsorg	662	270	932	17,1%	12,0%
Personliga och kulturella tjänster m.m.	157	124	281	5,1%	6,5%
Offentlig förvaltning	106	85	191	3,5%	6,6%
Okänd eller övrig bransch	36	24	60	1,1%	0,7%
Samtliga förvärvsarbetande 16-	2 488	2 977	5 465	100,0%	100,0%

Ohälsotal tidsserie

	Dagar per person i befolkningen 16-64 år			
	Kvinnor	Män	Totalt	Stockholm
2022	24,2	20,6	22,3	14,3
2021	24	21,4	22,6	14,5
2020	25,9	21,7	23,6	15,3
2019	25,1	22,9	23,9	15,6
2018	25,6	23,4	24,4	16,4

Ekonomiskt bistånd 2023

Ålder	Procent av befolkningen	
	%	Stockholm
Barn ¹	8,3%	3,1%
18-24 år	5,4%	1,7%
25-29 år	4,4%	1,3%
30-39 år	5,4%	1,5%
40-49 år	5,8%	2,0%
50-59 år	6,1%	2,2%
60-64 år	9,5%	2,6%
65- år	1,9%	0,4%
Samtliga	5,8%	1,9%

¹Med barn avses även överåriga barn (18-21 år) som i socialregistret upptas som hemmavarande.

Ekonomiskt bistånd (fortsättning) 2023

Bistånd per hushåll och månad är 10 251 kr (Stockholm: 10 631 kr).

Antal biståndstagare, inkl barn, är 658 (Stockholm: 18 384).

Biståndstid per hushåll är 7,9 månader (Stockholm: 7,8 månader).

Kommunval 2022

	Procent av rösterna	
	%	Stockholm
Majoriteten		
Socialdemokraterna	35,3%	29,4%
Vänsterpartiet	20,1%	15,4%
Miljöpartiet	3,6%	6,0%
	59,1%	50,8%
Moderaterna	10,2%	18,3%
Sverigedemokraterna	13,8%	8,0%
Liberalerna	3,0%	8,0%
Centerpartiet	4,6%	6,7%
Kristdemokraterna	3,6%	3,8%
Övriga	5,6%	4,3%
	40,9%	49,2%
Valdeltagande	56,9%	79,9%

Ohälsotal 2022

	Dagar per person i befolkningen			
	Kvinnor	Män	Totalt	Stockholm
16-44 år	14,6	11,4	12,9	8,1
45-49 år	21,4	21,9	21,7	14,6
50-54 år	35,1	33,9	34,5	20,2
55-59 år	51,5	38,5	44,2	28,4
60-64 år	80,6	64,3	71,3	41,5
Samtliga	24,2	20,6	22,3	14,3

Sjukersättning 2022

	Dagar per person i befolkningen			
	Kvinnor	Män	Totalt	Stockholm
16-44 år	5,4	3,2
45-49 år	11,3	5,8
50-54 år	18,3	26,4	22,3	10,1
55-59 år	34,7	28,7	31,3	16,9
60-64 år	59,7	50,6	54,5	27,9
Samtliga	12,2	13,7	13,0	7,3

Sjukpenning 2022

	Dagar per person i befolkningen			
	Kvinnor	Män	Totalt	Stockholm
16-44 år	9,6	5,3	7,3	4,7
45-49 år	12,2	8,6	10,3	8,5
50-54 år	16,8	7,5	12,2	9,7
55-59 år	15,3	9,5	12,0	11,2
60-64 år	20,9	13,8	16,8	13,4
Samtliga	11,7	6,8	9,1	6,8