

**Folkmängd den 31 december 2023**

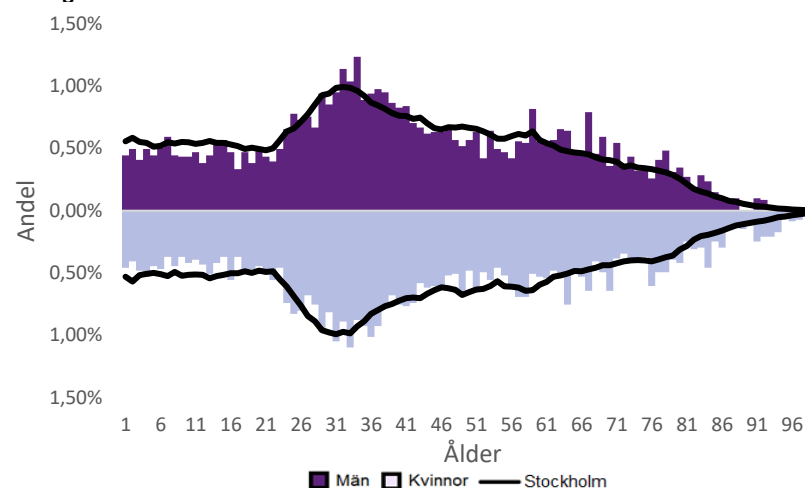
	Antal				Procent	
	2014	2023	2027	2032	2023	2032
0 år	89	82	73	80	1,0%	1,0%
1-5 år	395	373	364	401	4,6%	4,9%
6-15 år	576	730	749	749	9,0%	9,2%
16-19 år	233	287	316	317	3,5%	3,9%
20-24 år	525	418	435	446	5,2%	5,5%
25-64 år	3 954	4 603	4 466	4 513	56,9%	55,7%
65-79 år	947	1 106	1 083	1 113	13,7%	13,7%
80-89 år	535	362	424	408	4,5%	5,0%
90- år	127	132	82	79	1,6%	1,0%
<b>Män</b>	<b>3 543</b>	<b>4 006</b>	<b>4 028</b>	<b>4 105</b>	<b>49,5%</b>	<b>50,6%</b>
<b>Kvinnor</b>	<b>3 838</b>	<b>4 087</b>	<b>3 963</b>	<b>4 001</b>	<b>50,5%</b>	<b>49,4%</b>
<b>Samtliga</b>	<b>7 381</b>	<b>8 093</b>	<b>7 991</b>	<b>8 105</b>	<b>100,0%</b>	<b>100,0%</b>

**Befolkningsändringar**

	2020	2021	2022	2023
Antal födda	89	72	67	82
Antal döda	85	68	76	60
Födelsenetto	4	4	-9	22
Flyttnetto	-168	-10	14	-27
<b>Total förändring</b>	<b>-164</b>	<b>-6</b>	<b>5</b>	<b>-5</b>

**Utländsk bakgrund 2023**

	Född i utlandet	Inrikes född med två utrikesfödda föräldrar	Totalt	%	Stockholm
0-15 år	177	561	738	62,3%	28,3%
16-64 år	2 850	483	3 333	62,8%	38,8%
65- år	436	14	450	28,1%	25,6%
<b>Samtliga</b>	<b>3 463</b>	<b>1 058</b>	<b>4 521</b>	<b>55,9%</b>	<b>34,9%</b>

**Folkmängd efter ålder den 31 december 2023**

**Utländsk bakgrund 2023**

	Född i utlandet	Inrikes född med två utrikesfödda föräldrar	Totalt	%	Stockholm
Norden utom Sverige	152	66	218	4,8%	8,0%
EU utom Norden	589	107	696	15,4%	17,8%
Europa utom EU	272	49	321	7,1%	9,3%
Asien	1 547	411	1 958	43,3%	38,1%
Afrika	649	348	997	22,1%	16,6%
Sydamerika	158	66	224	5,0%	6,2%
Nord- och Mellanamerika	..	..	88	1,9%	3,1%
Övriga	..	..	19	0,4%	1,0%
<b>Samtliga</b>	<b>3 463</b>	<b>1 058</b>	<b>4 521</b>	<b>100,0%</b>	<b>100,0%</b>

**Flyttningar 2023**

	Totalt	Procent	
		%	Stockholm
<b>Inflyttningar</b>			
In från övriga Stockholm	628	22,5%	0,0%
In från övriga länet	434	15,5%	25,2%
In från övriga Sverige	160	5,7%	14,7%
In från utlandet	160	5,7%	9,6%
<b>Totalt antal inflyttningar</b>	<b>1 382</b>	<b>49,5%</b>	<b>49,4%</b>
<b>Utflyttningar</b>			
Ut till övriga Stockholm	640	22,9%	0,0%
Ut till övriga länet	517	18,5%	29,2%
Ut till övriga Sverige	147	5,3%	13,8%
Ut till utlandet	105	3,8%	7,7%
<b>Totalt antal utflyttningar</b>	<b>1 409</b>	<b>50,5%</b>	<b>50,6%</b>
<b>Flyttnetto</b>	<b>-27</b>	<b>-1,0%</b>	<b>-1,1%</b>

**Behörighet till gymnasieskolan 2023**

	Kön		Bakgrund		Totalt	Stockholm
	Kvinnor	Män	Svensk	Utländsk		
	76,2%	91,7%	86,7%	82,5%	83,3%	89,9%

**Högsta utbildningsnivå 25-64 år 2022**

	%	Stockholm
Grundskola	13,3%	7,4%
Gymnasial	38,2%	26,8%
Eftergymnasial	43,3%	62,2%
Uppgift saknas	5,2%	3,6%
<b>Totalt</b>	<b>100,0%</b>	<b>100,0%</b>

**Bostäder efter hustyp och upplåtelse/ägarform 2022**

	Antal bostäder			Totalt
	Flerbostadshus/Övriga hus	Småhus	Specialbostäder	
Allmännyttan	947	0	0	947
Övriga hyresrätter	1 982	0	0	1 982
Bostadsrätter	1 615	30	9	1 654
Äganderätter	0	0	0	0
Uppgift saknas	0	0	0	0
<b>Samtliga</b>	<b>4 544</b>	<b>30</b>	<b>9</b>	<b>4 583</b>

**Bostäder i flerbostadshus & övriga hus efter lägenhetsstorlek**

	Antal bostäder i flerbostadshus & övriga hus							Totalt
	Lägenhet utan kök	1 rk	2 rk	3 rk	4 rk	5+ rk	Uppgift saknas	
2022	487	529	1 439	1 436	553	100	0	4 544
2021	487	528	1 438	1 436	553	100	0	4 542
2020	487	528	1 436	1 436	553	100	0	4 540
2019	487	528	1 436	1 436	553	100	0	4 540

**Överg. till gymn. Inom 1 år från 2022**

	Antal	Procent	
		%	Stockholm
Kvinnor	28	100,0%	99,0%
Män	24	100,0%	98,8%
<b>Totalt</b>	<b>52</b>	<b>100,0%</b>	<b>98,9%</b>

**Överg. till högsk. Inom 3 år från 2020**

	Antal	Procent	
		%	Stockholm
Kvinnor	14	60,9%	72,0%
Män	9	60,0%	61,7%
<b>Totalt</b>	<b>23</b>	<b>60,5%</b>	<b>67,0%</b>

**Betygsfördelning i årskurs 9 2023**

	A	B	C	D	E	Saknar slutbetyg	Stockholm
							A
Svenska	..	13,0%	22,1%	28,6%	20,8%	..	14,6%
Engelska	26,9%	26,9%	17,9%	11,5%	..	..	38,5%
Matematik	..	..	20,5%	23,1%	35,9%	11,5%	17,9%

**Öppet arbetslösa som andel av befolkningen den 31 okt. 2023**

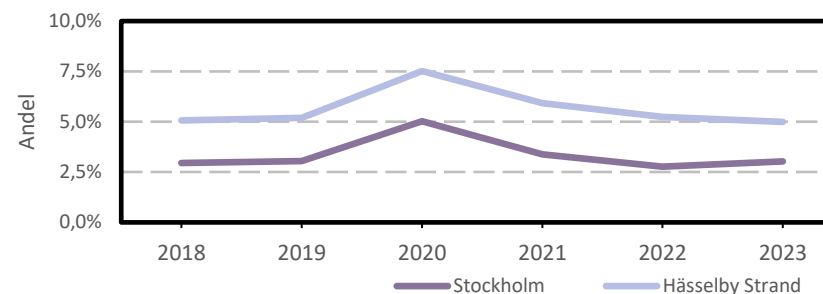
Ålder	Kvinnor	Män	Totalt	Stockholm
16-19 år	..	..	..	1,2%
20-24 år	..	..	..	2,7%
25-54 år	6,0%	4,4%	5,2%	3,2%
55-65 år	3,5%	4,7%	4,1%	2,6%
<b>Samtliga</b>	<b>5,2%</b>	<b>4,5%</b>	<b>4,8%</b>	<b>2,9%</b>

**Medelinkomst bland inkomsttagare 2022**

Ålder	Kvinnor	Män	Totalt	Stockholm
20-64 år	315 400	372 100	344 600	496 400
65- år	249 100	318 000	279 300	369 500
<b>16 år och äldre</b>	<b>287 800</b>	<b>350 800</b>	<b>318 900</b>	<b>453 100</b>

**Förvärvsarbetande med arbetsplats i området 2021**

Bransch	Antal			Procent	
	Kvinnor	Män	Totalt	%	Stockholm
Tillverkning, utvinning, energi & miljö	..	..	38	5,3%	2,8%
Byggverksamhet	10	115	125	17,5%	4,2%
Handel	32	35	67	9,4%	11,5%
Transport	..	..	44	6,1%	3,4%
Hotell & restaurang	..	..	..	..	4,6%
Information & kommunikation	..	..	13	1,8%	13,5%
Företagstjänster m.m.	30	42	72	10,1%	28,8%
Utbildning	162	65	227	31,7%	8,5%
Vård & omsorg	42	15	57	8,0%	9,3%
Personliga och kulturella tjänster m.m.	38	20	58	8,1%	6,7%
Offentlig förvaltning	..	..	..	..	6,1%
Okänd eller övrig bransch	..	..	..	..	0,5%
<b>Samtliga</b>	<b>335</b>	<b>381</b>	<b>716</b>	<b>100,0%</b>	<b>100,0%</b>

**Öppet arbetslösa som andel av befolkningen**

**Förvärvsintensitet boende i område 2021**

	Kvinnor	Män	Totalt	Stockholm
Andel förvärvsarbetande 20-64 år	71,5%	73,9%	72,7%	79,5%

**Förvärvsarbetande boende i området 2021**

Bransch	Antal			Procent	
	Kvinnor	Män	Totalt	%	Stockholm
Tillverkning, utvinning, energi & miljö	44	130	174	4,5%	4,3%
Byggverksamhet	24	225	249	6,5%	4,3%
Handel	219	255	474	12,3%	11,6%
Transport	42	247	289	7,5%	3,8%
Hotell & restaurang	78	90	168	4,4%	4,0%
Information & kommunikation	68	190	258	6,7%	10,7%
Företagstjänster m.m.	345	373	718	18,6%	25,2%
Utbildning	322	125	447	11,6%	10,1%
Vård & omsorg	518	188	706	18,3%	12,0%
Personliga och kulturella tjänster m.m.	121	84	205	5,3%	6,5%
Offentlig förvaltning	78	59	137	3,6%	6,6%
Okänd eller övrig bransch	18	16	34	0,9%	0,7%
<b>Samtliga förvärvsarbetande 16-</b>	<b>1 877</b>	<b>1 982</b>	<b>3 859</b>	<b>100,0%</b>	<b>100,0%</b>

**Ohälsotal tidsserie**

	Dagar per person i befolkningen 16-64 år			
	Kvinnor	Män	Totalt	Stockholm
2022	24,9	23,4	24,2	14,3
2021	25,4	23,2	24,3	14,5
2020	26,8	24,3	25,5	15,3
2019	25,9	22,8	24,3	15,6
2018	28,4	25,2	26,8	16,4

**Ekonomiskt bistånd 2023**

Ålder	Procent av befolkningen	
	%	Stockholm
Barn <sup>1</sup>	4,8%	3,1%
18-24 år	1,6%	1,7%
25-29 år	..	1,3%
30-39 år	1,1%	1,5%
40-49 år	2,5%	2,0%
50-59 år	3,6%	2,2%
60-64 år	2,5%	2,6%
65- år	..	0,4%
<b>Samtliga</b>	<b>2,1%</b>	<b>1,9%</b>

<sup>1</sup>Med barn avses även överåriga barn (18-21 år) som i socialregistret upptas som hemmavarande.

**Ekonomiskt bistånd (fortsättning) 2023**

Bistånd per hushåll och månad är 10 012 kr (Stockholm: 10 631 kr).

Antal biståndstagare, inkl barn, är 170 (Stockholm: 18 384).

Biståndstid per hushåll är 8,7 månader (Stockholm: 7,8 månader).

**Kommunval 2022**

	Procent av rösterna	
	%	Stockholm
<b>Majoriteten</b>		
Socialdemokraterna	36,9%	29,4%
Vänsterpartiet	16,2%	15,4%
Miljöpartiet	4,0%	6,0%
	<b>57,1%</b>	<b>50,8%</b>
Moderaterna	12,5%	18,3%
Sverigedemokraterna	13,2%	8,0%
Liberalerna	4,2%	8,0%
Centerpartiet	3,9%	6,7%
Kristdemokraterna	4,2%	3,8%
Övriga	4,9%	4,3%
	<b>42,9%</b>	<b>49,2%</b>
<b>Valdeltagande</b>	<b>63,0%</b>	<b>79,9%</b>

**Ohälsotal 2022**

	Dagar per person i befolkningen			
	Kvinnor	Män	Totalt	Stockholm
16-44 år	14,7	13,8	14,2	8,1
45-49 år	23,7	25,0	24,4	14,6
50-54 år	48,8	33,0	41,3	20,2
55-59 år	47,7	50,7	49,2	28,4
60-64 år	55,5	58,7	57,2	41,5
<b>Samtliga</b>	<b>24,9</b>	<b>23,4</b>	<b>24,2</b>	<b>14,3</b>

**Sjukersättning 2022**

	Dagar per person i befolkningen			
	Kvinnor	Män	Totalt	Stockholm
16-44 år	6,4	7,7	7,1	3,2
45-49 år	13,3	15,2	14,3	5,8
50-54 år	24,5	26,6	25,5	10,1
55-59 år	33,3	38,9	36,0	16,9
60-64 år	35,3	41,9	38,8	27,9
<b>Samtliga</b>	<b>13,5</b>	<b>15,5</b>	<b>14,5</b>	<b>7,3</b>

**Sjukpenning 2022**

	Dagar per person i befolkningen			
	Kvinnor	Män	Totalt	Stockholm
16-44 år	8,2	5,9	7,0	4,7
45-49 år	10,4	8,3	9,3	8,5
50-54 år	23,6	6,5	15,4	9,7
55-59 år	13,7	11,8	12,8	11,2
60-64 år	20,0	16,5	18,2	13,4
<b>Samtliga</b>	<b>11,2</b>	<b>7,6</b>	<b>9,4</b>	<b>6,8</b>