

Folkmängd den 31 december 2023

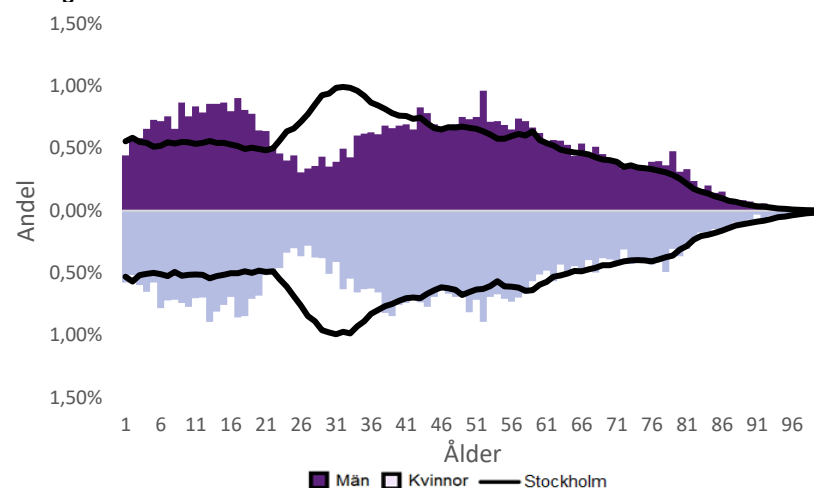
	Antal				Procent	
	2014	2023	2027	2032	2023	2032
0 år	204	149	179	215	0,8%	1,1%
1-5 år	1 289	1 118	1 134	1 289	5,9%	6,3%
6-15 år	2 946	2 940	2 924	2 942	15,6%	14,4%
16-19 år	1 104	1 209	1 214	1 201	6,4%	5,9%
20-24 år	1 057	975	975	1 045	5,2%	5,1%
25-64 år	8 722	9 336	9 675	10 330	49,4%	50,5%
65-79 år	2 136	2 348	2 228	2 341	12,4%	11,4%
80-89 år	485	706	872	891	3,7%	4,4%
90- år	120	121	159	211	0,6%	1,0%
Män	9 025	9 501	9 924	10 528	50,3%	51,4%
Kvinnor	9 038	9 401	9 436	9 938	49,7%	48,6%
Samtliga	18 063	18 902	19 360	20 466	100,0%	100,0%

Befolkningsändringar

	2020	2021	2022	2023
Antal födda	161	173	190	140
Antal döda	127	101	135	110
Födelsenetto	34	72	55	30
Flyttnetto	253	-4	53	-200
Total förändring	287	68	108	-170

Utländsk bakgrund 2023

	Född i utlandet	Inrikes född med två utrikesfödda föräldrar	Totalt	%	Stockholm
0-15 år	311	1 060	1 371	32,6%	28,3%
16-64 år	3 951	1 035	4 986	43,3%	38,8%
65- år	644	56	700	22,0%	25,6%
Samtliga	4 906	2 151	7 057	37,3%	34,9%

Folkmängd efter ålder den 31 december 2023

Utländsk bakgrund 2023

	Född i utlandet	Inrikes född med två utrikesfödda föräldrar	Totalt	%	Stockholm
Norden utom Sverige	347	159	506	7,2%	8,0%
EU utom Norden	1 032	253	1 285	18,2%	17,8%
Europa utom EU	324	101	425	6,0%	9,3%
Asien	2 330	1 189	3 519	49,9%	38,1%
Afrika	519	350	869	12,3%	16,6%
Sydamerika	202	74	276	3,9%	6,2%
Nord- och Mellanamerika	125	18	143	2,0%	3,1%
Övriga	27	7	34	0,5%	1,0%
Samtliga	4 906	2 151	7 057	100,0%	100,0%

Flyttningar 2023

	Totalt	Procent	
		%	Stockholm
Inflyttningar			
In från övriga Stockholm	872	24,0%	0,0%
In från övriga länet	490	13,5%	25,2%
In från övriga Sverige	204	5,6%	14,7%
In från utlandet	153	4,2%	9,6%
Totalt antal inflyttningar	1 719	47,3%	49,4%
Utflyttningar			
Ut till övriga Stockholm	897	24,7%	0,0%
Ut till övriga länet	615	16,9%	29,2%
Ut till övriga Sverige	288	7,9%	13,8%
Ut till utlandet	119	3,3%	7,7%
Totalt antal utflyttningar	1 919	52,7%	50,6%
Flyttnetto	-200	-5,5%	-1,1%

Behörighet till gymnasieskolan 2023

	Kön		Bakgrund		Totalt	Stockholm
	Kvinnor	Män	Svensk	Utländsk		
	91,5%	94,8%	95,4%	88,4%	93,3%	89,9%

Högsta utbildningsnivå 25-64 år 2022

	%	Stockholm
Grundskola	8,4%	7,4%
Gymnasial	35,9%	26,8%
Eftergymnasial	52,4%	62,2%
Uppgift saknas	3,4%	3,6%
Totalt	100,0%	100,0%

Bostäder efter hustyp och upplåtelse/ägarform 2022

	Antal bostäder			
	Flerbostadshus/Övriga hus	Småhus	Specialbostäder	Totalt
Allmännyttan	44	0	266	310
Övriga hyresrätter	1 083	44	41	1 168
Bostadsrätter	435	204	0	639
Äganderätter	0	4 771	0	4 771
Uppgift saknas	0	0	0	0
Samtliga	1 562	5 019	307	6 888

Bostäder i flerbostadshus & övriga hus efter lägenhetsstorlek

	Antal bostäder i flerbostadshus & övriga hus							Totalt
	Lägenhet utan kök	1 rk	2 rk	3 rk	4 rk	5+ rk	Uppgift saknas	
2022	164	154	502	407	244	91	0	1 562
2021	164	78	514	411	244	91	1	1 503
2020	164	78	514	411	244	91	1	1 503
2019	164	40	442	398	209	90	1	1 344

Överg. till gymn. Inom 1 år från 2022

	Antal	Procent	
		%	Stockholm
Kvinnor	147	100,0%	99,0%
Män	159	100,0%	98,8%
Totalt	306	100,0%	98,9%

Överg. till högsk. Inom 3 år från 2020

	Antal	Procent	
		%	Stockholm
Kvinnor	92	76,0%	72,0%
Män	51	53,1%	61,7%
Totalt	143	65,9%	67,0%

Betygsfördelning i årskurs 9 2023

	A	B	C	D	E	Saknar slutbetyg	Stockholm
							A
Svenska	15,9%	20,5%	28,6%	13,1%	16,6%	5,3%	14,6%
Engelska	30,2%	28,8%	19,9%	8,9%	9,3%	2,8%	38,5%
Matematik	15,5%	12,0%	18,4%	20,8%	27,6%	5,7%	17,9%

Öppet arbetslösa som andel av befolkningen den 31 okt. 2023

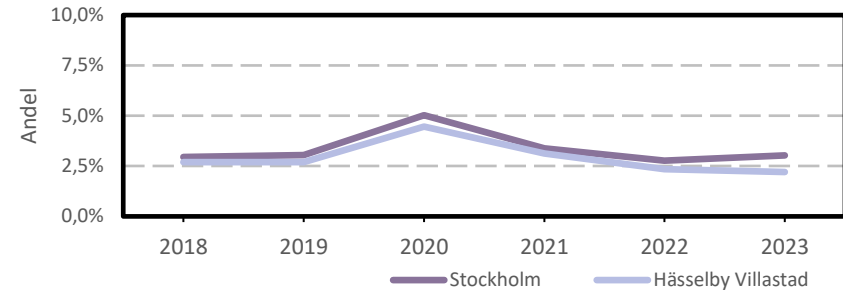
Ålder	Kvinnor	Män	Totalt	Stockholm
16-19 år	0,6%	1,2%
20-24 år	3,4%	2,7%
25-54 år	2,8%	1,7%	2,3%	3,2%
55-65 år	1,7%	1,8%	1,7%	2,6%
Samtliga	2,2%	1,9%	2,1%	2,9%

Medelinkomst bland inkomsttagare 2022

Ålder	Kvinnor	Män	Totalt	Stockholm
20-64 år	422 000	559 500	490 900	496 400
65- år	304 700	427 200	365 300	369 500
16 år och äldre	368 100	496 200	431 800	453 100

Förvärvsarbetande med arbetsplats i området 2021

Bransch	Antal			Procent	
	Kvinnor	Män	Totalt	%	Stockholm
Tillverkning, utvinning, energi & miljö	15	69	84	3,3%	2,8%
Byggverksamhet	20	181	201	8,0%	4,2%
Handel	119	101	220	8,8%	11,5%
Transport	6	139	145	5,8%	3,4%
Hotell & restaurang	30	52	82	3,3%	4,6%
Information & kommunikation	45	89	134	5,3%	13,5%
Företagstjänster m.m.	135	170	305	12,2%	28,8%
Utbildning	651	144	795	31,7%	8,5%
Vård & omsorg	303	103	406	16,2%	9,3%
Personliga och kulturella tjänster m.m.	58	39	97	3,9%	6,7%
Offentlig förvaltning	6,1%
Okänd eller övrig bransch	18	23	41	1,6%	0,5%
Samtliga	1 400	1 110	2 510	100,0%	100,0%

Öppet arbetslösa som andel av befolkningen

Förvärvsintensitet boende i område 2021

	Kvinnor	Män	Totalt	Stockholm
Andel förvärvsarbetande 20-64 år	80,4%	82,8%	81,6%	79,5%

Förvärvsarbetande boende i området 2021

Bransch	Antal			Procent	
	Kvinnor	Män	Totalt	%	Stockholm
Tillverkning, utvinning, energi & miljö	143	370	513	5,6%	4,3%
Byggverksamhet	90	553	643	7,0%	4,3%
Handel	593	781	1 374	15,0%	11,6%
Transport	96	336	432	4,7%	3,8%
Hotell & restaurang	157	135	292	3,2%	4,0%
Information & kommunikation	247	517	764	8,4%	10,7%
Företagstjänster m.m.	841	1 042	1 883	20,6%	25,2%
Utbildning	873	235	1 108	12,1%	10,1%
Vård & omsorg	841	242	1 083	11,8%	12,0%
Personliga och kulturella tjänster m.m.	282	181	463	5,1%	6,5%
Offentlig förvaltning	314	204	518	5,7%	6,6%
Okänd eller övrig bransch	30	38	68	0,7%	0,7%
Samtliga förvärvsarbetande 16-	4 507	4 634	9 141	100,0%	100,0%

Ohälsotal tidsserie

	Dagar per person i befolkningen 16-64 år			
	Kvinnor	Män	Totalt	Stockholm
2022	17,2	12,3	14,7	14,3
2021	16,5	12,3	14,4	14,5
2020	17,9	12,5	15,2	15,3
2019	17,4	14	15,7	15,6
2018	18,4	13,4	15,9	16,4

Ekonomiskt bistånd 2023

Ålder	Procent av befolkningen	
	%	Stockholm
Barn ¹	1,1%	3,1%
18-24 år	0,7%	1,7%
25-29 år	0,9%	1,3%
30-39 år	0,6%	1,5%
40-49 år	0,6%	2,0%
50-59 år	1,0%	2,2%
60-64 år	1,1%	2,6%
65- år	0,2%	0,4%
Samtliga	0,7%	1,9%

¹Med barn avses även överåriga barn (18-21 år) som i socialregistret upptas som hemmavarande.

Ekonomiskt bistånd (fortsättning) 2023

Bistånd per hushåll och månad är 10 129 kr (Stockholm: 10 631 kr).

Antal biståndstagare, inkl barn, är 141 (Stockholm: 18 384).

Biståndstid per hushåll är 7,7 månader (Stockholm: 7,8 månader).

Kommunval 2022

	Procent av rösterna	
	%	Stockholm
Majoriteten		
Socialdemokraterna	29,1%	29,4%
Vänsterpartiet	7,6%	15,4%
Miljöpartiet	3,2%	6,0%
	39,8%	50,8%
Moderaterna	24,9%	18,3%
Sverigedemokraterna	11,9%	8,0%
Liberalerna	8,2%	8,0%
Centerpartiet	6,4%	6,7%
Kristdemokraterna	5,7%	3,8%
Övriga	3,2%	4,3%
	60,2%	49,2%
Valdeltagande	78,7%	79,9%

Ohälsotal 2022

	Dagar per person i befolkningen			
	Kvinnor	Män	Totalt	Stockholm
16-44 år	11,0	9,0	10,0	8,1
45-49 år	16,1	10,6	13,4	14,6
50-54 år	23,9	14,5	19,1	20,2
55-59 år	25,9	17,2	21,4	28,4
60-64 år	40,3	26,1	33,0	41,5
Samtliga	17,2	12,3	14,7	14,3

Sjukersättning 2022

	Dagar per person i befolkningen			
	Kvinnor	Män	Totalt	Stockholm
16-44 år	5,3	3,2
45-49 år	5,2	5,8
50-54 år	9,3	5,1	7,2	10,1
55-59 år	10,7	8,2	9,4	16,9
60-64 år	25,0	14,1	19,4	27,9
Samtliga	7,5	6,8	7,2	7,3

Sjukpenning 2022

	Dagar per person i befolkningen			
	Kvinnor	Män	Totalt	Stockholm
16-44 år	6,6	2,6	4,6	4,7
45-49 år	9,6	6,3	8,0	8,5
50-54 år	14,5	8,8	11,6	9,7
55-59 år	15,0	8,5	11,6	11,2
60-64 år	15,3	11,8	13,5	13,4
Samtliga	9,5	5,3	7,4	6,8