

Folkmängd den 31 december 2023

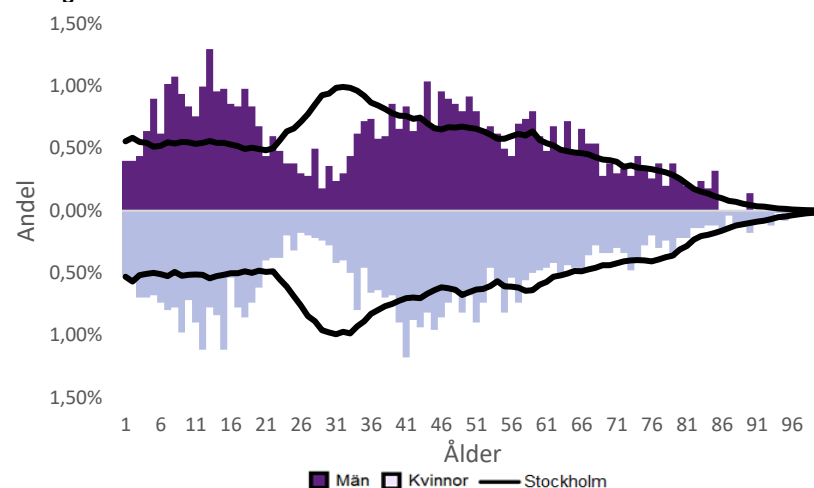
	Antal				Procent	
	2014	2023	2027	2032	2023	2032
0 år	44	40	42	37	0,8%	0,8%
1-5 år	357	297	278	264	5,9%	5,5%
6-15 år	823	914	804	697	18,2%	14,4%
16-19 år	274	322	379	334	6,4%	6,9%
20-24 år	303	228	255	263	4,5%	5,4%
25-64 år	2 425	2 468	2 529	2 416	49,2%	50,0%
65-79 år	506	549	568	579	11,0%	12,0%
80-89 år	167	151	188	203	3,0%	4,2%
90- år	48	44	36	40	0,9%	0,8%
Män	2 501	2 578	2 619	2 504	51,4%	51,8%
Kvinnor	2 446	2 435	2 460	2 328	48,6%	48,2%
Samtliga	4 947	5 013	5 079	4 832	100,0%	100,0%

Befolkningsändringar

	2020	2021	2022	2023
Antal födda	26	41	39	36
Antal döda	30	30	21	26
Födelsenetto	-4	11	18	10
Flyttnetto	-22	17	-27	-34
Total förändring	-26	28	-9	-24

Utländsk bakgrund 2023

	Född i utlandet	Inrikes född med två utrikesfödda föräldrar	Totalt	%	Stockholm
0-15 år	110	166	276	22,1%	28,3%
16-64 år	839	249	1 088	36,1%	38,8%
65- år	197	7	204	27,4%	25,6%
Samtliga	1 146	422	1 568	31,3%	34,9%

Folkmängd efter ålder den 31 december 2023

Utländsk bakgrund 2023

	Född i utlandet	Inrikes född med två utrikesfödda föräldrar	Totalt	%	Stockholm
Norden utom Sverige	77	32	109	7,0%	8,0%
EU utom Norden	176	48	224	14,3%	17,8%
Europa utom EU	83	28	111	7,1%	9,3%
Asien	660	232	892	56,9%	38,1%
Afrika	85	63	148	9,4%	16,6%
Sydamerika	45	17	62	4,0%	6,2%
Nord- och Mellanamerika	14	0,9%	3,1%
Övriga	8	0,5%	1,0%
Samtliga	1 138	422	1 560	99,5%	100,0%

Flyttningar 2023

	Totalt	Procent	
		%	Stockholm
Inflyttningar			
In från övriga Stockholm	205	20,4%	0,0%
In från övriga länet	103	10,3%	25,2%
In från övriga Sverige	63	6,3%	14,7%
In från utlandet	114	11,4%	9,6%
Totalt antal inflyttningar	485	48,3%	49,4%
Utflyttningar			
Ut till övriga Stockholm	241	24,0%	0,0%
Ut till övriga länet	164	16,3%	29,2%
Ut till övriga Sverige	76	7,6%	13,8%
Ut till utlandet	38	3,8%	7,7%
Totalt antal utflyttningar	519	51,7%	50,6%
Flyttnetto	-34	-3,4%	-1,1%

Behörighet till gymnasieskolan 2023

	Kön		Bakgrund		Totalt	Stockholm
	Kvinnor	Män	Svensk	Utländsk		
	92,0%	95,6%	98,3%	75,0%	94,3%	89,9%

Högsta utbildningsnivå 25-64 år 2022

	%	Stockholm
Grundskola	6,8%	7,4%
Gymnasial	27,7%	26,8%
Eftergymnasial	62,4%	62,2%
Uppgift saknas	3,2%	3,6%
Totalt	100,0%	100,0%

Bostäder efter hustyp och upplåtelse/ägarform 2022

	Antal bostäder			Totalt
	Flerbostadshus/Övriga hus	Småhus	Specialbostäder	
Allmännyttan	5	0	35	40
Övriga hyresrätter	183	3	0	186
Bostadsrätter	157	16	0	173
Äganderätter	0	1 301	0	1 301
Uppgift saknas	0	0	0	0
Samtliga	345	1 320	35	1 700

Bostäder i flerbostadshus & övriga hus efter lägenhetsstorlek

	Antal bostäder i flerbostadshus & övriga hus							Totalt
	Lägenhet utan kök	1 rk	2 rk	3 rk	4 rk	5+ rk	Uppgift saknas	
2022	20	4	60	146	80	34	1	345
2021	20	4	60	146	80	34	2	346
2020	20	4	60	146	80	34	2	346
2019	20	4	60	146	80	34	2	346

Överg. till gymn. Inom 1 år från 2022

	Antal	Procent	
		%	Stockholm
Kvinnor	37	97,4%	99,0%
Män	42	100,0%	98,8%
Totalt	79	98,8%	98,9%

Överg. till högsk. Inom 3 år från 2020

	Antal	Procent	
		%	Stockholm
Kvinnor	19	70,4%	72,0%
Män	13	39,4%	61,7%
Totalt	32	53,3%	67,0%

Betygsfördelning i årskurs 9 2023

	A	B	C	D	E	Saknar slutbetyg	Stockholm
							A
Svenska	..	34,3%	31,4%	14,3%	8,6%	..	14,6%
Engelska	34,3%	38,6%	18,6%	38,5%
Matematik	..	24,3%	30,0%	15,7%	14,3%	..	17,9%

Öppet arbetslösa som andel av befolkningen den 31 okt. 2023

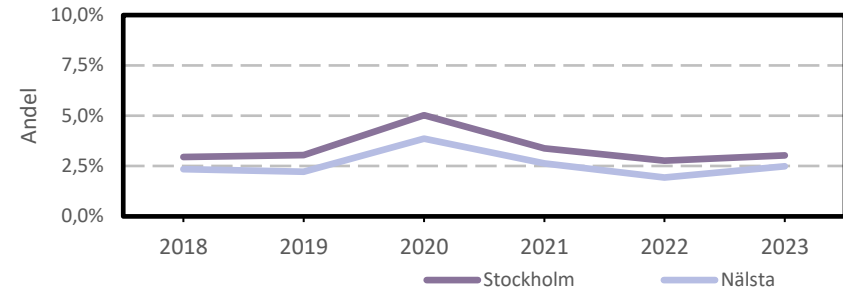
Ålder	Kvinnor	Män	Totalt	Stockholm
16-19 år	1,2%
20-24 år	2,7%
25-54 år	3,0%	2,2%	2,6%	3,2%
55-65 år	2,2%	2,6%
Samtliga	2,8%	1,8%	2,3%	2,9%

Medelinkomst bland inkomsttagare 2022

Ålder	Kvinnor	Män	Totalt	Stockholm
20-64 år	478 000	591 600	535 800	496 400
65- år	291 400	444 300	371 200	369 500
16 år och äldre	406 300	515 500	462 300	453 100

Förvärvsarbetande med arbetsplats i området 2021

Bransch	Antal			Procent	
	Kvinnor	Män	Totalt	%	Stockholm
Tillverkning, utvinning, energi & miljö	2,8%
Byggverksamhet	6	50	56	7,4%	4,2%
Handel	7	17	24	3,2%	11,5%
Transport	11	54	65	8,6%	3,4%
Hotell & restaurang	6	9	4,6%
Information & kommunikation	38	5,0%	13,5%
Företagstjänster m.m.	22	48	70	9,3%	28,8%
Utbildning	316	104	420	55,6%	8,5%
Vård & omsorg	14	6	20	2,6%	9,3%
Personliga och kulturella tjänster m.m.	11	14	25	3,3%	6,7%
Offentlig förvaltning	6,1%
Okänd eller övrig bransch	18	2,4%	0,5%
Samtliga	411	344	755	100,0%	100,0%

Öppet arbetslösa som andel av befolkningen

Förvärvsintensitet boende i område 2021

	Kvinnor	Män	Totalt	Stockholm
Andel förvärvsarbetande 20-64 år	83,5%	83,3%	83,4%	79,5%

Förvärvsarbetande boende i området 2021

Bransch	Antal			Procent	
	Kvinnor	Män	Totalt	%	Stockholm
Tillverkning, utvinning, energi & miljö	40	101	141	5,7%	4,3%
Byggverksamhet	23	108	131	5,3%	4,3%
Handel	142	173	315	12,8%	11,6%
Transport	18	71	89	3,6%	3,8%
Hotell & restaurang	28	53	81	3,3%	4,0%
Information & kommunikation	67	192	259	10,5%	10,7%
Företagstjänster m.m.	224	290	514	20,9%	25,2%
Utbildning	240	78	318	12,9%	10,1%
Vård & omsorg	208	67	275	11,2%	12,0%
Personliga och kulturella tjänster m.m.	66	59	125	5,1%	6,5%
Offentlig förvaltning	123	60	183	7,4%	6,6%
Okänd eller övrig bransch	14	12	26	1,1%	0,7%
Samtliga förvärvsarbetande 16-	1 193	1 264	2 457	100,0%	100,0%

Ohälsotal tidsserie

	Dagar per person i befolkningen 16-64 år			
	Kvinnor	Män	Totalt	Stockholm
2022	13,9	7,9	10,8	14,3
2021	16,9	7,8	12,2	14,5
2020	16,1	10,1	12,9	15,3
2019	16,4	10,3	13,2	15,6
2018	17,2	11,7	14,3	16,4

Ohälsotal 2022

	Dagar per person i befolkningen			
	Kvinnor	Män	Totalt	Stockholm
16-44 år	6,3	5,4	5,9	8,1
45-49 år	19,2	4,1	11,0	14,6
50-54 år	10,8	7,2	9,1	20,2
55-59 år	27,1	10,4	18,1	28,4
60-64 år	45,2	26,1	35,2	41,5
Samtliga	13,9	7,9	10,8	14,3

Ekonomiskt bistånd 2023

Ålder	Procent av befolkningen	
	%	Stockholm
Barn ¹	..	3,1%
18-24 år	..	1,7%
25-29 år	..	1,3%
30-39 år	..	1,5%
40-49 år	..	2,0%
50-59 år	..	2,2%
60-64 år	..	2,6%
65- år	..	0,4%
Samtliga	0,3%	1,9%

¹Med barn avses även överåriga barn (18-21 år) som i socialregistret upptas som hemmavarande.

Kommunval 2022

	Procent av rösterna	
	%	Stockholm
Majoriteten		
Socialdemokraterna	30,6%	29,4%
Vänsterpartiet	8,0%	15,4%
Miljöpartiet	4,5%	6,0%
	43,0%	50,8%
Moderaterna	21,3%	18,3%
Sverigedemokraterna	9,4%	8,0%
Liberalerna	9,4%	8,0%
Centerpartiet	8,0%	6,7%
Kristdemokraterna	4,9%	3,8%
Övriga	4,0%	4,3%
	57,0%	49,2%
Valdeltagande	83,1%	79,9%

Sjukersättning 2022

	Dagar per person i befolkningen			
	Kvinnor	Män	Totalt	Stockholm
16-44 år	1,9	3,2
45-49 år	3,5	5,8
50-54 år	2,5	10,1
55-59 år	16,5	6,0	10,8	16,9
60-64 år	25,8	13,3	19,2	27,9
Samtliga	4,6	7,3

Sjukpenning 2022

	Dagar per person i befolkningen			
	Kvinnor	Män	Totalt	Stockholm
16-44 år	5,4	2,5	4,0	4,7
45-49 år	11,6	4,1	7,5	8,5
50-54 år	9,8	2,9	6,5	9,7
55-59 år	10,7	4,4	7,3	11,2
60-64 år	19,5	12,8	15,9	13,4
Samtliga	8,5	4,0	6,2	6,8

Ekonomiskt bistånd (fortsättning) 2023

Bistånd per hushåll och månad är 10 221 kr (Stockholm: 10 631 kr).

Antal biståndstagare, inkl barn, är 17 (Stockholm: 18 384).

Biståndstid per hushåll är 9,7 månader (Stockholm: 7,8 månader).