

Folkmängd den 31 december 2023

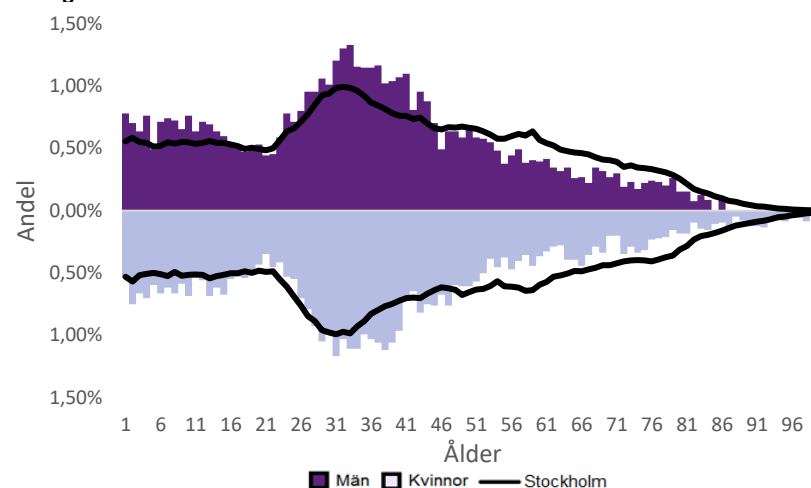
	Antal				Procent	
	2014	2023	2027	2032	2023	2032
0 år	154	121	139	155	1,2%	1,3%
1-5 år	626	688	630	755	6,6%	6,2%
6-15 år	818	1 366	1 342	1 353	13,2%	11,2%
16-19 år	260	426	545	578	4,1%	4,8%
20-24 år	506	516	727	791	5,0%	6,5%
25-64 år	4 532	6 107	6 299	6 838	58,9%	56,6%
65-79 år	593	838	945	1 099	8,1%	9,1%
80-89 år	248	213	292	400	2,1%	3,3%
90- år	101	97	84	111	0,9%	0,9%
Män	3 891	5 284	5 634	6 157	50,9%	51,0%
Kvinnor	3 947	5 088	5 370	5 923	49,1%	49,0%
Samtliga	7 838	10 372	11 003	12 080	100,0%	100,0%

Befolkningsändringar

	2020	2021	2022	2023
Antal födda	165	164	149	135
Antal döda	93	73	93	82
Födelsenetto	72	91	56	53
Flyttnetto	-206	298	-39	-210
Total förändring	-134	389	17	-157

Utländsk bakgrund 2023

	Född i utlandet	Inrikes född med två utrikesfödda föräldrar	Totalt	%	Stockholm
0-15 år	419	722	1 141	52,5%	28,3%
16-64 år	3 646	507	4 153	58,9%	38,8%
65- år	338	13	351	30,6%	25,6%
Samtliga	4 403	1 242	5 645	54,4%	34,9%

Folkmängd efter ålder den 31 december 2023

Utländsk bakgrund 2023

	Född i utlandet	Inrikes född med två utrikesfödda föräldrar	Totalt	%	Stockholm
Norden utom Sverige	174	83	257	4,6%	8,0%
EU utom Norden	588	114	702	12,4%	17,8%
Europa utom EU	309	75	384	6,8%	9,3%
Asien	2 280	600	2 880	51,0%	38,1%
Afrika	632	266	898	15,9%	16,6%
Sydamerika	303	74	377	6,7%	6,2%
Nord- och Mellanamerika	101	22	123	2,2%	3,1%
Övriga	16	8	24	0,4%	1,0%
Samtliga	4 403	1 242	5 645	100,0%	100,0%

Flyttningar 2023

	Totalt	Procent	
		%	Stockholm
Inflyttningar			
In från övriga Stockholm	812	23,2%	0,0%
In från övriga länet	427	12,2%	25,2%
In från övriga Sverige	249	7,1%	14,7%
In från utlandet	157	4,5%	9,6%
Totalt antal inflyttningar	1 645	47,0%	49,4%
Utflyttningar			
Ut till övriga Stockholm	885	25,3%	0,0%
Ut till övriga länet	603	17,2%	29,2%
Ut till övriga Sverige	253	7,2%	13,8%
Ut till utlandet	114	3,3%	7,7%
Totalt antal utflyttningar	1 855	53,0%	50,6%
Flyttnetto	-210	-6,0%	-1,1%

Behörighet till gymnasieskolan 2023

	Kön		Bakgrund		Totalt	Stockholm
	Kvinnor	Män	Svensk	Utländsk		
	83,6%	83,0%	98,0%	69,8%	83,3%	89,9%

Högsta utbildningsnivå 25-64 år 2022

	%	Stockholm
Grundskola	9,7%	7,4%
Gymnasial	32,6%	26,8%
Eftergymnasial	53,4%	62,2%
Uppgift saknas	4,3%	3,6%
Totalt	100,0%	100,0%

Bostäder efter hustyp och upplåtelse/ägarform 2022

	Antal bostäder			Totalt
	Flerbostadshus/Övriga hus	Småhus	Specialbostäder	
Allmännyttan	565	0	437	1 002
Övriga hyresrätter	2 190	0	60	2 250
Bostadsrätter	1 458	91	2	1 551
Äganderätter	0	297	0	297
Uppgift saknas	0	0	0	0
Samtliga	4 213	388	499	5 100

Bostäder i flerbostadshus & övriga hus efter lägenhetsstorlek

	Antal bostäder i flerbostadshus & övriga hus							Totalt
	Lägenhet utan kök	1 rk	2 rk	3 rk	4 rk	5+ rk	Uppgift saknas	
2022	371	374	1 707	1 129	561	61	10	4 213
2021	371	373	1 705	1 129	561	61	10	4 210
2020	371	373	1 687	1 084	551	61	0	4 127
2019	371	373	1 687	1 084	551	61	0	4 127

Överg. till gymn. Inom 1 år från 2022

	Antal	Procent	
		%	Stockholm
Kvinnor	46	100,0%	99,0%
Män	38	100,0%	98,8%
Totalt	84	100,0%	98,9%

Överg. till högsk. Inom 3 år från 2020

	Antal	Procent	
		%	Stockholm
Kvinnor	19	79,2%	72,0%
Män	12	63,2%	61,7%
Totalt	31	72,1%	67,0%

Betygsfördelning i årskurs 9 2023

	A	B	C	D	E	Saknar slutbetyg	Stockholm
							A
Svenska	..	14,7%	27,5%	24,5%	17,6%	..	14,6%
Engelska	20,6%	28,4%	28,4%	7,8%	8,8%	5,9%	38,5%
Matematik	5,9%	7,8%	14,7%	21,6%	38,2%	11,8%	17,9%

Öppet arbetslösa som andel av befolkningen den 31 okt. 2023

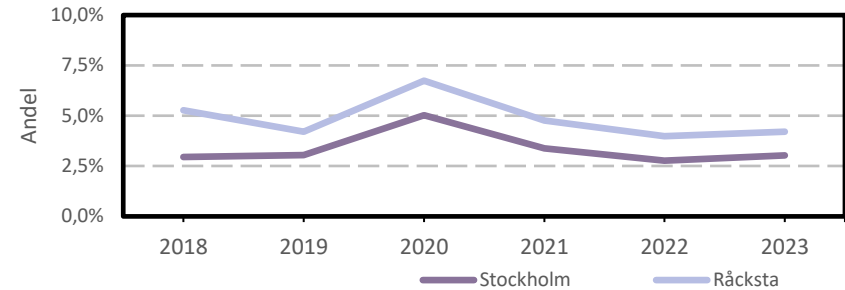
Ålder	Kvinnor	Män	Totalt	Stockholm
16-19 år	2,1%	1,2%
20-24 år	3,9%	2,7%
25-54 år	4,5%	4,4%	4,4%	3,2%
55-65 år	2,5%	3,0%	2,8%	2,6%
Samtliga	4,0%	4,2%	4,1%	2,9%

Medelinkomst bland inkomsttagare 2022

Ålder	Kvinnor	Män	Totalt	Stockholm
20-64 år	351 600	435 800	395 900	496 400
65- år	266 700	332 300	295 500	369 500
16 år och äldre	325 800	409 100	368 400	453 100

Förvärvsarbetande med arbetsplats i området 2021

Bransch	Antal			Procent	
	Kvinnor	Män	Totalt	%	Stockholm
Tillverkning, utvinning, energi & miljö	21	100	121	6,7%	2,8%
Byggverksamhet	14	94	108	6,0%	4,2%
Handel	133	234	367	20,5%	11,5%
Transport	30	1,7%	3,4%
Hotell & restaurang	12	17	29	1,6%	4,6%
Information & kommunikation	9	19	28	1,6%	13,5%
Företagstjänster m.m.	73	67	140	7,8%	28,8%
Utbildning	321	95	416	23,2%	8,5%
Vård & omsorg	348	126	474	26,4%	9,3%
Personliga och kulturella tjänster m.m.	50	20	70	3,9%	6,7%
Offentlig förvaltning	6,1%
Okänd eller övrig bransch	10	0,6%	0,5%
Samtliga	986	807	1 793	100,0%	100,0%

Öppet arbetslösa som andel av befolkningen

Förvärvsintensitet boende i område 2021

	Kvinnor	Män	Totalt	Stockholm
Andel förvärvsarbetande 20-64 år	74,6%	79,3%	77,1%	79,5%

Förvärvsarbetande boende i området 2021

Bransch	Antal			Procent	
	Kvinnor	Män	Totalt	%	Stockholm
Tillverkning, utvinning, energi & miljö	71	168	239	4,4%	4,3%
Byggverksamhet	44	267	311	5,8%	4,3%
Handel	286	383	669	12,4%	11,6%
Transport	49	247	296	5,5%	3,8%
Hotell & restaurang	114	172	286	5,3%	4,0%
Information & kommunikation	158	382	540	10,0%	10,7%
Företagstjänster m.m.	460	601	1 061	19,7%	25,2%
Utbildning	440	165	605	11,2%	10,1%
Vård & omsorg	573	205	778	14,5%	12,0%
Personliga och kulturella tjänster m.m.	159	134	293	5,4%	6,5%
Offentlig förvaltning	148	127	275	5,1%	6,6%
Okänd eller övrig bransch	13	16	29	0,5%	0,7%
Samtliga förvärvsarbetande 16-	2 515	2 867	5 382	100,0%	100,0%

Ohälsotal tidsserie

	Dagar per person i befolkningen 16-64 år			
	Kvinnor	Män	Totalt	Stockholm
2022	19,2	10,7	14,7	14,3
2021	18,9	11,7	15,1	14,5
2020	18,8	10,7	14,6	15,3
2019	18,2	10,7	14,3	15,6
2018	19,4	12,2	15,6	16,4

Ekonomiskt bistånd 2023

Ålder	Procent av befolkningen	
	%	Stockholm
Barn ¹	1,3%	3,1%
18-24 år	1,8%	1,7%
25-29 år	..	1,3%
30-39 år	0,7%	1,5%
40-49 år	1,3%	2,0%
50-59 år	1,4%	2,2%
60-64 år	1,9%	2,6%
65- år	..	0,4%
Samtliga	1,1%	1,9%

¹Med barn avses även överåriga barn (18-21 år) som i socialregistret upptas som hemmavarande.

Ekonomiskt bistånd (fortsättning) 2023

Bistånd per hushåll och månad är 9 863 kr (Stockholm: 10 631 kr).
 Antal biståndstagare, inkl barn, är 112 (Stockholm: 18 384).
 Biståndstid per hushåll är 7,8 månader (Stockholm: 7,8 månader).

Kommunval 2022

	Procent av rösterna	
	%	Stockholm
Majoriteten		
Socialdemokraterna	33,6%	29,4%
Vänsterpartiet	15,8%	15,4%
Miljöpartiet	5,2%	6,0%
	54,6%	50,8%
Moderaterna	13,9%	18,3%
Sverigedemokraterna	12,6%	8,0%
Liberalerna	4,8%	8,0%
Centerpartiet	5,4%	6,7%
Kristdemokraterna	3,9%	3,8%
Övriga	4,8%	4,3%
	45,4%	49,2%
Valdeltagande	64,9%	79,9%

Ohälsotal 2022

	Dagar per person i befolkningen			
	Kvinnor	Män	Totalt	Stockholm
16-44 år	11,8	6,3	8,9	8,1
45-49 år	24,8	7,3	16,1	14,6
50-54 år	29,7	15,0	21,9	20,2
55-59 år	49,0	25,5	36,9	28,4
60-64 år	60,6	54,7	57,6	41,5
Samtliga	19,2	10,7	14,7	14,3

Sjukersättning 2022

	Dagar per person i befolkningen			
	Kvinnor	Män	Totalt	Stockholm
16-44 år	3,7	3,2
45-49 år	7,2	5,8
50-54 år	8,5	10,1
55-59 år	33,9	15,5	24,4	16,9
60-64 år	48,9	48,1	48,5	27,9
Samtliga	9,1	6,8	7,9	7,3

Sjukpenning 2022

	Dagar per person i befolkningen			
	Kvinnor	Män	Totalt	Stockholm
16-44 år	7,3	3,0	5,0	4,7
45-49 år	14,4	3,5	9,0	8,5
50-54 år	21,1	4,6	12,3	9,7
55-59 år	14,0	10,0	12,0	11,2
60-64 år	11,7	6,7	9,1	13,4
Samtliga	9,6	3,8	6,5	6,8