

Folkmängd den 31 december 2023

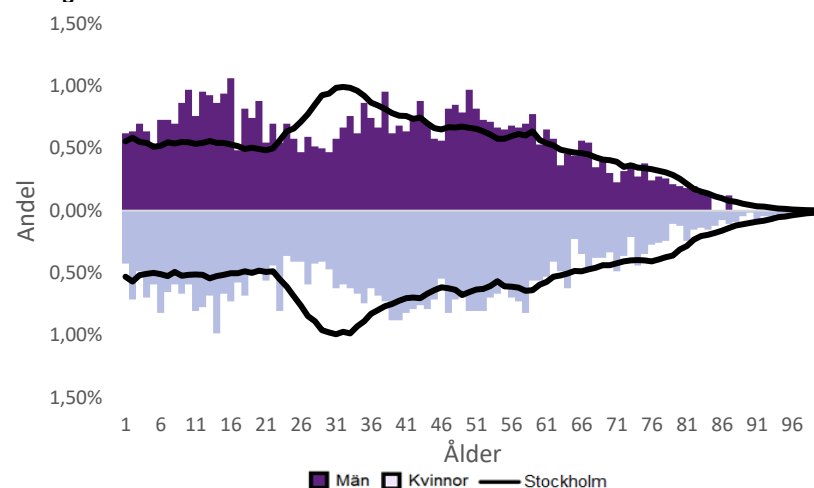
	Antal				Procent	
	2014	2023	2027	2032	2023	2032
0 år	80	52	191	205	0,8%	1,8%
1-5 år	455	398	850	1 015	6,0%	8,7%
6-15 år	820	1 033	1 288	1 532	15,7%	13,1%
16-19 år	300	369	506	511	5,6%	4,4%
20-24 år	425	398	617	649	6,0%	5,6%
25-64 år	3 281	3 493	5 864	6 558	53,0%	56,2%
65-79 år	587	661	787	915	10,0%	7,8%
80-89 år	162	161	195	234	2,4%	2,0%
90- år	83	23	30	41	0,3%	0,4%
Män	3 114	3 409	5 303	5 971	51,7%	51,2%
Kvinnor	3 079	3 179	5 027	5 688	48,3%	48,8%
Samtliga	6 193	6 588	10 329	11 659	100,0%	100,0%

Befolkningsändringar

	2020	2021	2022	2023
Antal födda	60	69	63	49
Antal döda	41	34	21	39
Födelsenetto	19	35	42	10
Flyttnetto	-149	343	151	5
Total förändring	-130	378	193	15

Utländsk bakgrund 2023

	Född i utlandet	Inrikes född med två utrikesfödda föräldrar	Totalt	%	Stockholm
0-15 år	232	378	610	41,1%	28,3%
16-64 år	1 877	498	2 375	55,8%	38,8%
65- år	306	7	313	37,0%	25,6%
Samtliga	2 415	883	3 298	50,1%	34,9%

Folkmängd efter ålder den 31 december 2023

Utländsk bakgrund 2023

	Född i utlandet	Inrikes född med två utrikesfödda föräldrar	Totalt	%	Stockholm
Norden utom Sverige	145	62	207	6,3%	8,0%
EU utom Norden	415	77	492	14,9%	17,8%
Europa utom EU	196	65	261	7,9%	9,3%
Asien	1 249	480	1 729	52,4%	38,1%
Afrika	278	151	429	13,0%	16,6%
Sydamerika	76	34	110	3,3%	6,2%
Nord- och Mellanamerika	55	1,7%	3,1%
Övriga	15	0,5%	1,0%
Samtliga	2 415	883	3 298	100,0%	100,0%

Flyttningar 2023

	Totalt	Procent	
		%	Stockholm
Inflyttningar			
In från övriga Stockholm	416	20,0%	0,0%
In från övriga länet	372	17,8%	25,2%
In från övriga Sverige	134	6,4%	14,7%
In från utlandet	123	5,9%	9,6%
Totalt antal inflyttningar	1 045	50,1%	49,4%
Utflyttningar			
Ut till övriga Stockholm	421	20,2%	0,0%
Ut till övriga länet	392	18,8%	29,2%
Ut till övriga Sverige	144	6,9%	13,8%
Ut till utlandet	83	4,0%	7,7%
Totalt antal utflyttningar	1 040	49,9%	50,6%
Flyttnetto	5	0,2%	-1,1%

Behörighet till gymnasieskolan 2023

	Kön		Bakgrund		Totalt	Stockholm
	Kvinnor	Män	Svensk	Utländsk		
	84,6%	91,2%	96,8%	77,3%	88,8%	89,9%

Högsta utbildningsnivå 25-64 år 2022

	%	Stockholm
Grundskola	13,0%	7,4%
Gymnasial	33,0%	26,8%
Eftergymnasial	47,5%	62,2%
Uppgift saknas	6,4%	3,6%
Totalt	100,0%	100,0%

Bostäder efter hustyp och upplåtelse/ägarform 2022

	Antal bostäder			Totalt
	Flerbostadshus/Övriga hus	Småhus	Specialbostäder	
Allmännyttan	313	0	0	313
Övriga hyresrätter	620	49	0	669
Bostadsrätter	535	98	0	633
Äganderätter	0	925	0	925
Uppgift saknas	0	0	0	0
Samtliga	1 468	1 072	0	2 540

Bostäder i flerbostadshus & övriga hus efter lägenhetsstorlek

	Antal bostäder i flerbostadshus & övriga hus							Totalt
	Lägenhet utan kök	1 rk	2 rk	3 rk	4 rk	5+ rk	Uppgift saknas	
2022	92	187	507	477	120	12	73	1 468
2021	92	185	489	471	118	12	83	1 450
2020	80	73	414	453	118	12	83	1 233
2019	80	73	414	453	118	12	83	1 233

Överg. till gymn. Inom 1 år från 2022

	Antal	Procent	
		%	Stockholm
Kvinnor	36	100,0%	99,0%
Män	33	100,0%	98,8%
Totalt	69	100,0%	98,9%

Överg. till högsk. Inom 3 år från 2020

	Antal	Procent	
		%	Stockholm
Kvinnor	21	70,0%	72,0%
Män	18	62,1%	61,7%
Totalt	39	66,1%	67,0%

Betygsfördelning i årskurs 9 2023

	A	B	C	D	E	Saknar slutbetyg	Stockholm
							A
Svenska	9,4%	12,3%	23,6%	26,4%	22,6%	5,7%	14,6%
Engelska	22,4%	20,6%	29,9%	..	13,1%	..	38,5%
Matematik	11,2%	11,2%	25,2%	14,0%	31,8%	6,5%	17,9%

Öppet arbetslösa som andel av befolkningen den 31 okt. 2023

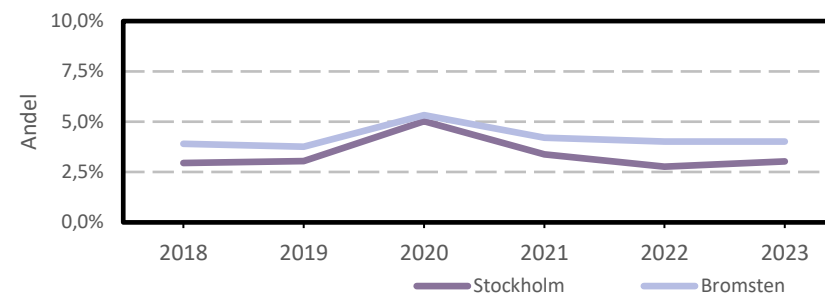
Ålder	Kvinnor	Män	Totalt	Stockholm
16-19 år	2,1%	1,2%
20-24 år	4,2%	2,7%
25-54 år	4,0%	4,1%	4,0%	3,2%
55-65 år	3,4%	3,8%	3,6%	2,6%
Samtliga	3,7%	3,9%	3,8%	2,9%

Medelinkomst bland inkomsttagare 2022

Ålder	Kvinnor	Män	Totalt	Stockholm
20-64 år	397 800	442 100	420 300	496 400
65- år	275 300	371 100	322 900	369 500
16 år och äldre	354 100	401 400	378 200	453 100

Förvärvsarbetande med arbetsplats i området 2021

Bransch	Antal			Procent	
	Kvinnor	Män	Totalt	%	Stockholm
Tillverkning, utvinning, energi & miljö	10	57	67	6,1%	2,8%
Byggverksamhet	19	146	165	15,1%	4,2%
Handel	30	122	152	13,9%	11,5%
Transport	116	10,6%	3,4%
Hotell & restaurang	15	20	35	3,2%	4,6%
Information & kommunikation	25	2,3%	13,5%
Företagstjänster m.m.	55	96	151	13,8%	28,8%
Utbildning	220	63	283	25,8%	8,5%
Vård & omsorg	49	4,5%	9,3%
Personliga och kulturella tjänster m.m.	24	22	46	4,2%	6,7%
Offentlig förvaltning	6,1%
Okänd eller övrig bransch	7	0,6%	0,5%
Samtliga	423	673	1 096	100,0%	100,0%

Öppet arbetslösa som andel av befolkningen

Förvärvsintensitet boende i område 2021

	Kvinnor	Män	Totalt	Stockholm
Andel förvärvsarbetande 20-64 år	75,9%	77,5%	76,7%	79,5%

Förvärvsarbetande boende i området 2021

Bransch	Antal			Procent	
	Kvinnor	Män	Totalt	%	Stockholm
Tillverkning, utvinning, energi & miljö	50	102	152	4,9%	4,3%
Byggverksamhet	31	165	196	6,4%	4,3%
Handel	174	241	415	13,5%	11,6%
Transport	31	147	178	5,8%	3,8%
Hotell & restaurang	62	96	158	5,1%	4,0%
Information & kommunikation	76	179	255	8,3%	10,7%
Företagstjänster m.m.	291	338	629	20,4%	25,2%
Utbildning	263	100	363	11,8%	10,1%
Vård & omsorg	296	78	374	12,1%	12,0%
Personliga och kulturella tjänster m.m.	83	70	153	5,0%	6,5%
Offentlig förvaltning	121	69	190	6,2%	6,6%
Okänd eller övrig bransch	11	9	20	0,6%	0,7%
Samtliga förvärvsarbetande 16-	1 489	1 594	3 083	100,0%	100,0%

Ohälsotal tidsserie

	Dagar per person i befolkningen 16-64 år			
	Kvinnor	Män	Totalt	Stockholm
2022	22,5	13,5	17,9	14,3
2021	22,4	13,8	18	14,5
2020	23,4	15,4	19,3	15,3
2019	23,5	15,2	19,3	15,6
2018	23,2	15,8	19,5	16,4

Ekonomiskt bistånd 2023

Ålder	Procent av befolkningen	
	%	Stockholm
Barn ¹	5,8%	3,1%
18-24 år	1,2%	1,7%
25-29 år	..	1,3%
30-39 år	2,7%	1,5%
40-49 år	2,4%	2,0%
50-59 år	2,0%	2,2%
60-64 år	2,0%	2,6%
65- år	..	0,4%
Samtliga	2,8%	1,9%

¹Med barn avses även överåriga barn (18-21 år) som i socialregistret upptas som hemmavarande.

Ekonomiskt bistånd (fortsättning) 2023

Bistånd per hushåll och månad är 12 350 kr (Stockholm: 10 631 kr).

Antal biståndstagare, inkl barn, är 186 (Stockholm: 18 384).

Biståndstid per hushåll är 8,4 månader (Stockholm: 7,8 månader).

Kommunval 2022

	Procent av rösterna	
	%	Stockholm
Majoriteten		
Socialdemokraterna	29,8%	29,4%
Vänsterpartiet	11,9%	15,4%
Miljöpartiet	4,3%	6,0%
	45,9%	50,8%
Moderaterna	18,4%	18,3%
Sverigedemokraterna	11,3%	8,0%
Liberalerna	7,8%	8,0%
Centerpartiet	5,0%	6,7%
Kristdemokraterna	5,6%	3,8%
Övriga	5,9%	4,3%
	54,1%	49,2%
Valdeltagande	69,5%	79,9%

Ohälsotal 2022

	Dagar per person i befolkningen			
	Kvinnor	Män	Totalt	Stockholm
16-44 år	12,9	8,5	10,6	8,1
45-49 år	18,4	12,5	15,4	14,6
50-54 år	25,5	17,9	21,8	20,2
55-59 år	45,2	22,9	34,2	28,4
60-64 år	67,4	35,4	50,5	41,5
Samtliga	22,5	13,5	17,9	14,3

Sjukersättning 2022

	Dagar per person i befolkningen			
	Kvinnor	Män	Totalt	Stockholm
16-44 år	4,2	3,2
45-49 år	5,9	5,8
50-54 år	9,4	10,1
55-59 år	23,8	11,5	17,7	16,9
60-64 år	50,0	21,7	35,0	27,9
Samtliga	10,5	7,1	8,7	7,3

Sjukpenning 2022

	Dagar per person i befolkningen			
	Kvinnor	Män	Totalt	Stockholm
16-44 år	8,6	3,6	6,0	4,7
45-49 år	13,5	4,0	8,7	8,5
50-54 år	11,5	10,5	11,0	9,7
55-59 år	21,4	11,1	16,3	11,2
60-64 år	17,4	13,7	15,4	13,4
Samtliga	11,6	6,0	8,7	6,8