

**Folkmängd den 31 december 2023**

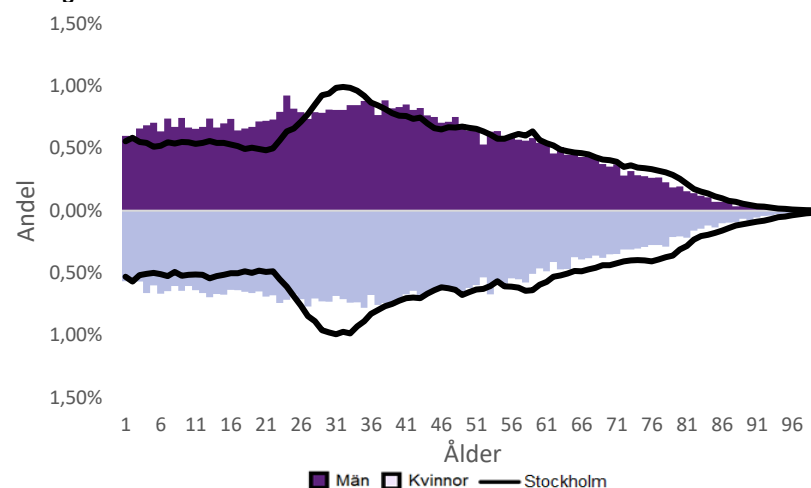
	Antal				Procent	
	2014	2023	2027	2032	2023	2032
0 år	1 357	982	1 326	1 482	1,1%	1,4%
1-5 år	6 778	5 755	6 428	7 289	6,2%	6,7%
6-15 år	11 952	12 414	12 560	12 693	13,4%	11,6%
16-19 år	4 788	4 910	5 207	5 140	5,3%	4,7%
20-24 år	6 590	6 818	7 485	7 788	7,4%	7,1%
25-64 år	46 368	50 071	56 273	60 186	54,0%	55,1%
65-79 år	7 442	9 099	9 795	10 773	9,8%	9,9%
80-89 år	1 732	2 182	2 756	3 253	2,4%	3,0%
90- år	412	428	441	573	0,5%	0,5%
<b>Män</b>	<b>44 567</b>	<b>48 049</b>	<b>52 792</b>	<b>56 178</b>	<b>51,9%</b>	<b>51,5%</b>
<b>Kvinnor</b>	<b>42 852</b>	<b>44 610</b>	<b>49 479</b>	<b>53 000</b>	<b>48,1%</b>	<b>48,5%</b>
<b>Samtliga</b>	<b>87 419</b>	<b>92 659</b>	<b>102 270</b>	<b>109 177</b>	<b>100,0%</b>	<b>100,0%</b>

**Befolkningsändringar**

	2020	2021	2022	2023
Antal födda	1 060	1 090	1 082	962
Antal döda	573	446	447	427
Födelsenetto	487	644	635	535
Flyttnetto	-926	300	86	3
<b>Total förändring</b>	<b>-439</b>	<b>944</b>	<b>721</b>	<b>538</b>

**Utländsk bakgrund 2023**

	Född i utlandet	Inrikes född med två utrikesfödda föräldrar	Totalt	%	Stockholm
0-15 år	3 142	9 933	13 075	68,3%	28,3%
16-64 år	40 173	9 621	49 794	80,6%	38,8%
65- år	7 093	66	7 159	61,1%	25,6%
<b>Samtliga</b>	<b>50 408</b>	<b>19 620</b>	<b>70 028</b>	<b>75,6%</b>	<b>34,9%</b>

**Folkmängd efter ålder den 31 december 2023**

**Utländsk bakgrund 2023**

	Född i utlandet	Inrikes född med två utrikesfödda föräldrar	Totalt	%	Stockholm
Norden utom Sverige	1 392	386	1 778	2,5%	8,0%
EU utom Norden	4 995	926	5 921	8,5%	17,8%
Europa utom EU	2 594	593	3 187	4,6%	9,3%
Asien	24 086	8 406	32 492	46,4%	38,1%
Afrika	15 038	8 688	23 726	33,9%	16,6%
Sydamerika	1 680	501	2 181	3,1%	6,2%
Nord- och Mellanamerika	476	90	566	0,8%	3,1%
Övriga	147	30	177	0,3%	1,0%
<b>Samtliga</b>	<b>50 408</b>	<b>19 620</b>	<b>70 028</b>	<b>100,0%</b>	<b>100,0%</b>

**Flyttningar 2023**

	Totalt	Procent	
		%	Stockholm
<b>Inflyttningar</b>			
In från övriga Stockholm	3 107	12,4%	0,0%
In från övriga länet	4 856	19,3%	25,2%
In från övriga Sverige	2 295	9,1%	14,7%
In från utlandet	2 303	9,2%	9,6%
<b>Totalt antal inflyttningar</b>	<b>12 561</b>	<b>50,0%</b>	<b>49,4%</b>
<b>Utflyttningar</b>			
Ut till övriga Stockholm	3 252	12,9%	0,0%
Ut till övriga länet	5 801	23,1%	29,2%
Ut till övriga Sverige	1 823	7,3%	13,8%
Ut till utlandet	1 682	6,7%	7,7%
<b>Totalt antal utflyttningar</b>	<b>12 558</b>	<b>50,0%</b>	<b>50,6%</b>
<b>Flyttnetto</b>	<b>3</b>	<b>..</b>	<b>-1,1%</b>

**Behörighet till gymnasieskolan 2023**

	Kön		Bakgrund		Totalt	Stockholm
	Kvinnor	Män	Svensk	Utländsk		
	81,7%	83,4%	91,5%	78,4%	82,6%	89,9%

**Högsta utbildningsnivå 25-64 år 2022**

	%	Stockholm
Grundskola	18,8%	7,4%
Gymnasial	33,8%	26,8%
Eftergymnasial	39,9%	62,2%
Uppgift saknas	7,4%	3,6%
<b>Totalt</b>	<b>100,0%</b>	<b>100,0%</b>

**Bostäder efter hustyp och upplåtelse/ägarform 2022**

	Antal bostäder			
	Flerbostadshus/Övriga hus	Småhus	Specialbostäder	Totalt
Allmännyttan	9 038	75	717	9 830
Övriga hyresrätter	8 413	91	1 671	10 175
Bostadsrätter	10 091	1 117	28	11 236
Äganderätter	130	4 861	0	4 991
Uppgift saknas	0	1	0	1
<b>Samtliga</b>	<b>27 672</b>	<b>6 145</b>	<b>2 416</b>	<b>36 233</b>

**Bostäder i flerbostadshus & övriga hus efter lägenhetsstorlek**

	Antal bostäder i flerbostadshus & övriga hus							Totalt
	Lägenhet utan kök	1 rk	2 rk	3 rk	4 rk	5+ rk	Uppgift saknas	
2022	2 339	1 968	7 141	11 064	4 396	681	83	27 672
2021	2 317	1 965	7 120	11 061	4 386	681	92	27 622
2020	2 302	1 732	6 880	11 017	4 369	680	92	27 072
2019	2 227	1 673	6 674	10 951	4 287	661	92	26 565

**Överg. till gymn. Inom 1 år från 2022**

	Antal	Procent	
		%	Stockholm
Kvinnor	502	98,2%	99,0%
Män	530	97,6%	98,8%
<b>Totalt</b>	<b>1032</b>	<b>97,9%</b>	<b>98,9%</b>

**Överg. till högsk. Inom 3 år från 2020**

	Antal	Procent	
		%	Stockholm
Kvinnor	267	75,9%	72,0%
Män	209	66,1%	61,7%
<b>Totalt</b>	<b>476</b>	<b>71,3%</b>	<b>67,0%</b>

**Betygsfördelning i årskurs 9 2023**

	A	B	C	D	E	Saknar slutbetyg	Stockholm
							A
Svenska	6,0%	13,9%	23,5%	22,3%	24,8%	9,4%	14,6%
Engelska	23,3%	20,1%	26,1%	12,9%	11,3%	6,3%	38,5%
Matematik	7,9%	9,9%	17,7%	18,1%	34,6%	11,8%	17,9%

**Öppet arbetslösa som andel av befolkningen den 31 okt. 2023**

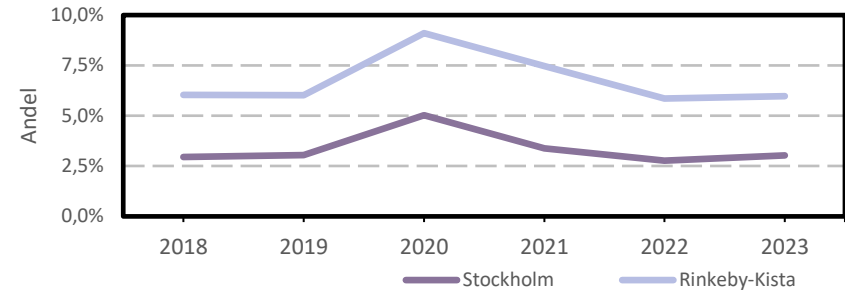
Ålder	Kvinnor	Män	Totalt	Stockholm
16-19 år	1,2%	2,4%	1,8%	1,2%
20-24 år	4,7%	5,3%	5,0%	2,7%
25-54 år	7,6%	5,9%	6,7%	3,2%
55-65 år	3,8%	4,4%	4,1%	2,6%
<b>Samtliga</b>	<b>6,2%</b>	<b>5,3%</b>	<b>5,7%</b>	<b>2,9%</b>

**Medelinkomst bland inkomsttagare 2022**

Ålder	Kvinnor	Män	Totalt	Stockholm
20-64 år	308 800	379 000	346 100	496 400
65- år	220 400	290 300	254 000	369 500
<b>16 år och äldre</b>	<b>275 600</b>	<b>345 400</b>	<b>311 900</b>	<b>453 100</b>

**Förvärvsarbetande med arbetsplats i området 2021**

Bransch	Antal			Procent	
	Kvinnor	Män	Totalt	%	Stockholm
Tillverkning, utvinning, energi & miljö	568	1 632	2 200	4,2%	2,8%
Byggverksamhet	328	1 721	2 049	3,9%	4,2%
Handel	2 880	5 310	8 190	15,8%	11,5%
Transport	272	2 092	2 364	4,5%	3,4%
Hotell & restaurang	457	595	1 052	2,0%	4,6%
Information & kommunikation	4 801	11 973	16 774	32,3%	13,5%
Företagstjänster m.m.	3 457	5 296	8 753	16,8%	28,8%
Utbildning	3 365	1 279	4 644	8,9%	8,5%
Vård & omsorg	2 443	742	3 185	6,1%	9,3%
Personliga och kulturella tjänster m.m.	670	598	1 268	2,4%	6,7%
Offentlig förvaltning	916	431	1 347	2,6%	6,1%
Okänd eller övrig bransch	96	62	158	0,3%	0,5%
<b>Samtliga</b>	<b>20 253</b>	<b>31 731</b>	<b>51 984</b>	<b>100,0%</b>	<b>100,0%</b>

**Öppet arbetslösa som andel av befolkningen**

**Förvärvsintensitet boende i område 2021**

	Kvinnor	Män	Totalt	Stockholm
Andel förvärvsarbetande 20-64 år	64,2%	70,3%	67,4%	79,5%

**Förvärvsarbetande boende i området 2021**

Bransch	Antal			Procent	
	Kvinnor	Män	Totalt	%	Stockholm
Tillverkning, utvinning, energi & miljö	373	1 080	1 453	3,6%	4,3%
Byggverksamhet	269	1 844	2 113	5,3%	4,3%
Handel	1 713	2 528	4 241	10,6%	11,6%
Transport	438	3 183	3 621	9,1%	3,8%
Hotell & restaurang	932	1 806	2 738	6,9%	4,0%
Information & kommunikation	697	1 932	2 629	6,6%	10,7%
Företagstjänster m.m.	3 678	4 768	8 446	21,2%	25,2%
Utbildning	3 143	1 233	4 376	11,0%	10,1%
Vård & omsorg	4 752	1 854	6 606	16,6%	12,0%
Personliga och kulturella tjänster m.m.	910	788	1 698	4,3%	6,5%
Offentlig förvaltning	940	626	1 566	3,9%	6,6%
Okänd eller övrig bransch	209	182	391	1,0%	0,7%
<b>Samtliga förvärvsarbetande 16-</b>	<b>18 054</b>	<b>21 824</b>	<b>39 878</b>	<b>100,0%</b>	<b>100,0%</b>

**Ohälsotal tidsserie**

	Dagar per person i befolkningen 16-64 år			
	Kvinnor	Män	Totalt	Stockholm
2022	22,5	16,2	19,2	14,3
2021	22,9	17,2	19,9	14,5
2020	24	18,4	21,1	15,3
2019	24,4	18,2	21,1	15,6
2018	26	19,5	22,6	16,4

**Ekonomiskt bistånd 2023**

Ålder	Procent av befolkningen	
	%	Stockholm
Barn <sup>1</sup>	7,6%	3,1%
18-24 år	3,1%	1,7%
25-29 år	3,8%	1,3%
30-39 år	3,9%	1,5%
40-49 år	4,3%	2,0%
50-59 år	5,6%	2,2%
60-64 år	7,1%	2,6%
65- år	1,1%	0,4%
<b>Samtliga</b>	<b>4,7%</b>	<b>1,9%</b>

<sup>1</sup>Med barn avses även överåriga barn (18-21 år) som i socialregistret upptas som hemmavarande.

**Ekonomiskt bistånd (fortsättning) 2023**

Bistånd per hushåll och månad är 11 108 kr (Stockholm: 10 631 kr).

Antal biståndstagare, inkl barn, är 4 395 (Stockholm: 18 384).

Biståndstid per hushåll är 8,3 månader (Stockholm: 7,8 månader).

**Kommunval 2022**

	Procent av rösterna	
	%	Stockholm
<b>Majoriteten</b>		
Socialdemokraterna	32,7%	29,4%
Vänsterpartiet	20,8%	15,4%
Miljöpartiet	3,6%	6,0%
	<b>57,1%</b>	<b>50,8%</b>
Moderaterna	12,9%	18,3%
Sverigedemokraterna	6,9%	8,0%
Liberalerna	4,3%	8,0%
Centerpartiet	4,6%	6,7%
Kristdemokraterna	3,2%	3,8%
Övriga	11,0%	4,3%
	<b>42,9%</b>	<b>49,2%</b>
<b>Valdeltagande</b>	<b>56,1%</b>	<b>79,9%</b>

**Ohälsotal 2022**

	Dagar per person i befolkningen			
	Kvinnor	Män	Totalt	Stockholm
16-44 år	10,2	8,1	9,1	8,1
45-49 år	18,9	16,1	17,5	14,6
50-54 år	34,3	22,5	28,3	20,2
55-59 år	56,6	36,8	46,2	28,4
60-64 år	83,4	60,0	71,2	41,5
<b>Samtliga</b>	<b>22,5</b>	<b>16,2</b>	<b>19,2</b>	<b>14,3</b>

**Sjukersättning 2022**

	Dagar per person i befolkningen			
	Kvinnor	Män	Totalt	Stockholm
16-44 år	..	..	4,5	3,2
45-49 år	..	..	8,2	5,8
50-54 år	19,2	14,2	16,7	10,1
55-59 år	38,5	25,7	31,8	16,9
60-64 år	63,0	47,8	55,1	27,9
<b>Samtliga</b>	<b>12,9</b>	<b>10,9</b>	<b>11,9</b>	<b>7,3</b>

**Sjukpenning 2022**

	Dagar per person i befolkningen			
	Kvinnor	Män	Totalt	Stockholm
16-44 år	6,1	3,1	4,5	4,7
45-49 år	11,4	7,2	9,2	8,5
50-54 år	15,0	8,0	11,5	9,7
55-59 år	17,8	10,9	14,2	11,2
60-64 år	20,1	11,9	15,8	13,4
<b>Samtliga</b>	<b>9,5</b>	<b>5,2</b>	<b>7,2</b>	<b>6,8</b>