

Folkmängd den 31 december 2023

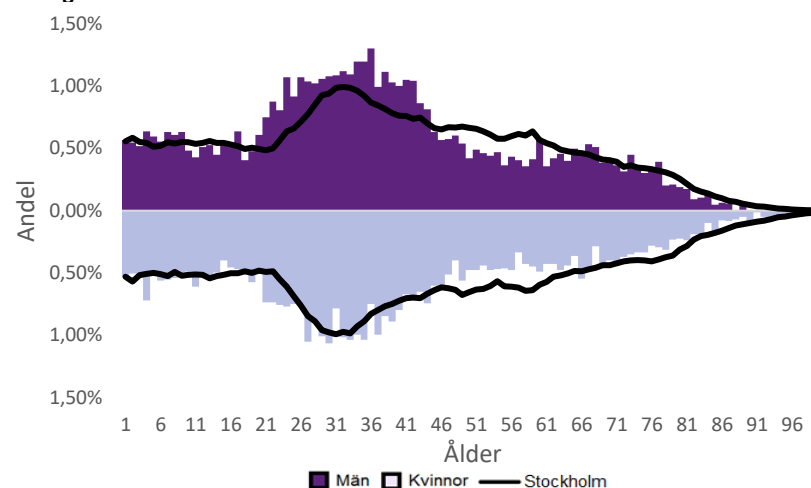
	Antal				Procent	
	2014	2023	2027	2032	2023	2032
0 år	162	143	285	388	1,0%	1,7%
1-5 år	733	801	1 232	1 754	5,6%	7,8%
6-15 år	1 089	1 502	1 851	2 229	10,5%	9,9%
16-19 år	488	572	693	790	4,0%	3,5%
20-24 år	1 103	1 082	1 350	1 461	7,6%	6,5%
25-64 år	6 962	8 188	10 806	13 139	57,4%	58,3%
65-79 år	1 160	1 587	1 700	1 973	11,1%	8,8%
80-89 år	250	330	481	665	2,3%	3,0%
90- år	80	68	76	125	0,5%	0,6%
Män	6 233	7 429	9 508	11 504	52,0%	51,1%
Kvinnor	5 794	6 844	8 966	11 019	48,0%	48,9%
Samtliga	12 027	14 273	18 474	22 524	100,0%	100,0%

Befolkningsändringar

	2020	2021	2022	2023
Antal födda	160	153	173	139
Antal döda	82	80	84	63
Födelsenetto	78	73	89	76
Flyttnetto	-22	261	234	59
Total förändring	56	334	323	135

Utländsk bakgrund 2023

	Född i utlandet	Inrikes född med två utrikesfödda föräldrar	Totalt	%	Stockholm
0-15 år	618	1 144	1 762	72,0%	28,3%
16-64 år	6 580	1 719	8 299	84,3%	38,8%
65- år	1 105	18	1 123	56,6%	25,6%
Samtliga	8 303	2 881	11 184	78,4%	34,9%

Folkmängd efter ålder den 31 december 2023

Utländsk bakgrund 2023

	Född i utlandet	Inrikes född med två utrikesfödda föräldrar	Totalt	%	Stockholm
Norden utom Sverige	263	83	346	3,1%	8,0%
EU utom Norden	869	159	1 028	9,2%	17,8%
Europa utom EU	545	143	688	6,2%	9,3%
Asien	5 064	1 675	6 739	60,3%	38,1%
Afrika	1 132	698	1 830	16,4%	16,6%
Sydamerika	293	100	393	3,5%	6,2%
Nord- och Mellanamerika	108	16	124	1,1%	3,1%
Övriga	29	7	36	0,3%	1,0%
Samtliga	8 303	2 881	11 184	100,0%	100,0%

Flyttningar 2023

	Totalt	Procent	
		%	Stockholm
Inflyttningar			
In från övriga Stockholm	1 020	17,2%	0,0%
In från övriga länet	988	16,6%	25,2%
In från övriga Sverige	437	7,4%	14,7%
In från utlandet	556	9,4%	9,6%
Totalt antal inflyttningar	3 001	50,5%	49,4%
Utflyttningar			
Ut till övriga Stockholm	965	16,2%	0,0%
Ut till övriga länet	1 307	22,0%	29,2%
Ut till övriga Sverige	342	5,8%	13,8%
Ut till utlandet	328	5,5%	7,7%
Totalt antal utflyttningar	2 942	49,5%	50,6%
Flyttnetto	59	1,0%	-1,1%

Behörighet till gymnasieskolan 2023

	Kön		Bakgrund		Totalt	Stockholm
	Kvinnor	Män	Svensk	Utländsk		
	76,3%	76,8%	82,9%	73,6%	76,6%	89,9%

Högsta utbildningsnivå 25-64 år 2022

	%	Stockholm
Grundskola	9,2%	7,4%
Gymnasial	27,7%	26,8%
Eftergymnasial	55,4%	62,2%
Uppgift saknas	7,7%	3,6%
Totalt	100,0%	100,0%

Bostäder efter hustyp och upplåtelse/ägarform 2022

	Antal bostäder			Totalt
	Flerbostadshus/Övriga hus	Småhus	Specialbostäder	
Allmännyttan	128	75	421	624
Övriga hyresrätter	600	6	935	1 541
Bostadsrätter	3 563	404	12	3 979
Äganderätter	0	482	0	482
Uppgift saknas	0	0	0	0
Samtliga	4 291	967	1 368	6 626

Bostäder i flerbostadshus & övriga hus efter lägenhetsstorlek

	Antal bostäder i flerbostadshus & övriga hus							Totalt
	Lägenhet utan kök	1 rk	2 rk	3 rk	4 rk	5+ rk	Uppgift saknas	
2022	546	232	937	1 581	740	254	1	4 291
2021	546	232	937	1 581	740	254	1	4 291
2020	546	187	800	1 557	729	253	1	4 073
2019	474	157	764	1 554	728	253	1	3 931

Överg. till gymn. Inom 1 år från 2022

	Antal	Procent	
		%	Stockholm
Kvinnor	58	98,3%	99,0%
Män	80	96,4%	98,8%
Totalt	138	97,2%	98,9%

Överg. till högsk. Inom 3 år från 2020

	Antal	Procent	
		%	Stockholm
Kvinnor	32	82,1%	72,0%
Män	21	75,0%	61,7%
Totalt	53	79,1%	67,0%

Betygsfördelning i årskurs 9 2023

	A	B	C	D	E	Saknar slutbetyg	Stockholm
							A
Svenska	..	14,8%	22,7%	25,8%	23,4%	..	14,6%
Engelska	32,0%	16,4%	18,8%	11,7%	10,9%	10,2%	38,5%
Matematik	11,7%	7,8%	17,2%	18,0%	27,3%	18,0%	17,9%

Öppet arbetslösa som andel av befolkningen den 31 okt. 2023

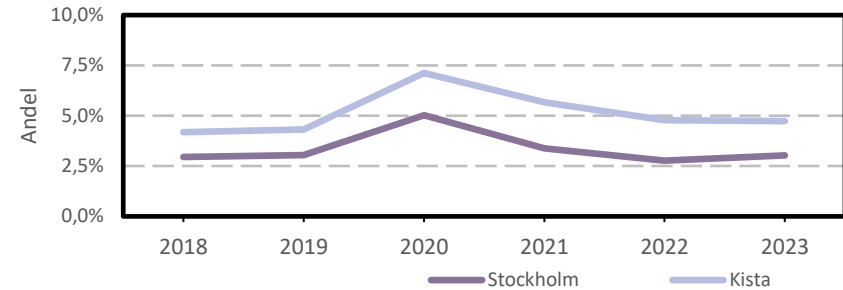
Ålder	Kvinnor	Män	Totalt	Stockholm
16-19 år	1,2%
20-24 år	2,7%
25-54 år	6,6%	4,6%	5,5%	3,2%
55-65 år	2,5%	3,2%	2,9%	2,6%
Samtliga	5,2%	4,0%	4,6%	2,9%

Medelinkomst bland inkomsttagare 2022

Ålder	Kvinnor	Män	Totalt	Stockholm
20-64 år	323 800	424 100	377 500	496 400
65- år	263 200	342 900	301 700	369 500
16 år och äldre	301 000	396 200	351 100	453 100

Förvärvsarbetande med arbetsplats i området 2021

Bransch	Antal			Procent	
	Kvinnor	Män	Totalt	%	Stockholm
Tillverkning, utvinning, energi & miljö	384	1 068	1 452	4,4%	2,8%
Byggverksamhet	151	608	759	2,3%	4,2%
Handel	1 882	2 824	4 706	14,2%	11,5%
Transport	47	245	292	0,9%	3,4%
Hotell & restaurang	277	317	594	1,8%	4,6%
Information & kommunikation	4 737	11 737	16 474	49,9%	13,5%
Företagstjänster m.m.	2 052	3 113	5 165	15,6%	28,8%
Utbildning	806	487	1 293	3,9%	8,5%
Vård & omsorg	790	237	1 027	3,1%	9,3%
Personliga och kulturella tjänster m.m.	226	181	407	1,2%	6,7%
Offentlig förvaltning	542	298	840	2,5%	6,1%
Okänd eller övrig bransch	13	11	24	0,1%	0,5%
Samtliga	11 907	21 126	33 033	100,0%	100,0%

Öppet arbetslösa som andel av befolkningen

Förvärvsintensitet boende i område 2021

	Kvinnor	Män	Totalt	Stockholm
Andel förvärvsarbetande 20-64 år	67,9%	74,2%	71,3%	79,5%

Förvärvsarbetande boende i området 2021

Bransch	Antal			Procent	
	Kvinnor	Män	Totalt	%	Stockholm
Tillverkning, utvinning, energi & miljö	60	193	253	3,7%	4,3%
Byggverksamhet	49	226	275	4,0%	4,3%
Handel	320	405	725	10,6%	11,6%
Transport	75	399	474	6,9%	3,8%
Hotell & restaurang	145	241	386	5,6%	4,0%
Information & kommunikation	210	725	935	13,6%	10,7%
Företagstjänster m.m.	578	800	1 378	20,1%	25,2%
Utbildning	564	263	827	12,0%	10,1%
Vård & omsorg	704	280	984	14,3%	12,0%
Personliga och kulturella tjänster m.m.	155	126	281	4,1%	6,5%
Offentlig förvaltning	176	117	293	4,3%	6,6%
Okänd eller övrig bransch	25	28	53	0,8%	0,7%
Samtliga förvärvsarbetande 16-	3 061	3 803	6 864	100,0%	100,0%

Ohälsotal tidsserie

	Dagar per person i befolkningen 16-64 år			
	Kvinnor	Män	Totalt	Stockholm
2022	20	10,5	15	14,3
2021	20,1	11,2	15,4	14,5
2020	21,4	12,4	16,7	15,3
2019	21,2	12	16,3	15,6
2018	24,4	12,8	18,2	16,4

Ekonomiskt bistånd 2023

Ålder	Procent av befolkningen	
	%	Stockholm
Barn ¹	2,6%	3,1%
18-24 år	2,4%	1,7%
25-29 år	1,1%	1,3%
30-39 år	1,2%	1,5%
40-49 år	2,2%	2,0%
50-59 år	2,3%	2,2%
60-64 år	1,7%	2,6%
65- år	0,3%	0,4%
Samtliga	1,7%	1,9%

¹Med barn avses även överåriga barn (18-21 år) som i socialregistret upptas som hemmavarande.

Ekonomiskt bistånd (fortsättning) 2023

Bistånd per hushåll och månad är 10 635 kr (Stockholm: 10 631 kr).

Antal biståndstagare, inkl barn, är 243 (Stockholm: 18 384).

Biståndstid per hushåll är 6,9 månader (Stockholm: 7,8 månader).

Kommunval 2022

	Procent av rösterna	
	%	Stockholm
Majoriteten		
Socialdemokraterna	36,8%	29,4%
Vänsterpartiet	20,9%	15,4%
Miljöpartiet	3,4%	6,0%
	61,1%	50,8%
Moderaterna	13,5%	18,3%
Sverigedemokraterna	7,4%	8,0%
Liberalerna	3,3%	8,0%
Centerpartiet	4,4%	6,7%
Kristdemokraterna	3,0%	3,8%
Övriga	7,3%	4,3%
	38,9%	49,2%
Valdeltagande	54,6%	79,9%

Ohälsotal 2022

	Dagar per person i befolkningen			
	Kvinnor	Män	Totalt	Stockholm
16-44 år	10,0	5,5	7,6	8,1
45-49 år	17,5	15,2	16,3	14,6
50-54 år	43,9	16,8	30,8	20,2
55-59 år	48,0	31,7	39,7	28,4
60-64 år	74,5	38,6	56,6	41,5
Samtliga	20,0	10,5	15,0	14,3

Sjukersättning 2022

	Dagar per person i befolkningen			
	Kvinnor	Män	Totalt	Stockholm
16-44 år	3,2	3,2
45-49 år	5,4	5,8
50-54 år	26,0	8,0	17,3	10,1
55-59 år	27,3	21,4	24,3	16,9
60-64 år	53,6	22,7	38,2	27,9
Samtliga	9,9	6,1	7,9	7,3

Sjukpenning 2022

	Dagar per person i befolkningen			
	Kvinnor	Män	Totalt	Stockholm
16-44 år	6,8	2,2	4,3	4,7
45-49 år	14,0	8,1	10,9	8,5
50-54 år	17,9	8,8	13,5	9,7
55-59 år	19,8	10,2	14,9	11,2
60-64 år	20,9	15,9	18,4	13,4
Samtliga	10,0	4,3	7,0	6,8