

**Folkmängd den 31 december 2023**

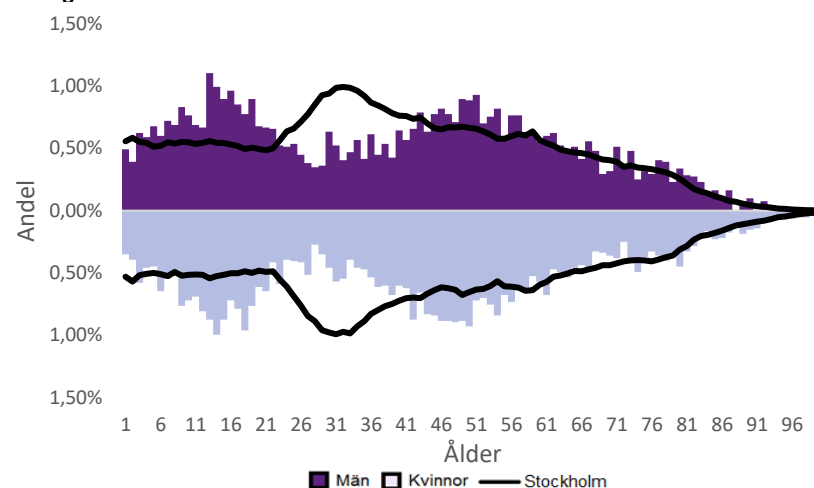
	Antal				Procent	
	2014	2023	2027	2032	2023	2032
0 år	106	69	89	96	0,8%	1,0%
1-5 år	597	458	521	563	5,0%	5,8%
6-15 år	1 398	1 405	1 295	1 270	15,4%	13,2%
16-19 år	506	615	648	578	6,7%	6,0%
20-24 år	550	521	599	621	5,7%	6,4%
25-64 år	4 442	4 554	4 835	4 987	49,8%	51,6%
65-79 år	1 005	1 057	1 050	1 063	11,6%	11,0%
80-89 år	329	377	400	389	4,1%	4,0%
90- år	73	92	82	89	1,0%	0,9%
<b>Män</b>	<b>4 498</b>	<b>4 589</b>	<b>4 885</b>	<b>5 002</b>	<b>50,2%</b>	<b>51,8%</b>
<b>Kvinnor</b>	<b>4 508</b>	<b>4 559</b>	<b>4 636</b>	<b>4 654</b>	<b>49,8%</b>	<b>48,2%</b>
<b>Samtliga</b>	<b>9 006</b>	<b>9 148</b>	<b>9 521</b>	<b>9 656</b>	<b>100,0%</b>	<b>100,0%</b>

**Befolkningsändringar**

	2020	2021	2022	2023
Antal födda	83	68	66	68
Antal döda	84	58	64	65
Födelsenetto	-1	10	2	3
Flyttnetto	72	-59	-70	-47
<b>Total förändring</b>	<b>71</b>	<b>-49</b>	<b>-68</b>	<b>-44</b>

**Utländsk bakgrund 2023**

	Född i utlandet	Inrikes född med två utrikesfödda föräldrar	Totalt	%	Stockholm
0-15 år	140	283	423	21,9%	28,3%
16-64 år	1 548	608	2 156	37,9%	38,8%
65- år	314	15	329	21,6%	25,6%
<b>Samtliga</b>	<b>2 002</b>	<b>906</b>	<b>2 908</b>	<b>31,8%</b>	<b>34,9%</b>

**Folkmängd efter ålder den 31 december 2023**

**Utländsk bakgrund 2023**

	Född i utlandet	Inrikes född med två utrikesfödda föräldrar	Totalt	%	Stockholm
Norden utom Sverige	169	62	231	7,9%	8,0%
EU utom Norden	314	99	413	14,2%	17,8%
Europa utom EU	174	57	231	7,9%	9,3%
Asien	967	533	1 500	51,6%	38,1%
Afrika	225	111	336	11,6%	16,6%
Sydamerika	83	34	117	4,0%	6,2%
Nord- och Mellanamerika	..	..	57	2,0%	3,1%
Övriga	..	..	23	0,8%	1,0%
<b>Samtliga</b>	<b>2 002</b>	<b>906</b>	<b>2 908</b>	<b>100,0%</b>	<b>100,0%</b>

**Flyttningar 2023**

	Totalt	Procent	
		%	Stockholm
<b>Inflyttningar</b>			
In från övriga Stockholm	512	28,0%	0,0%
In från övriga länet	223	12,2%	25,2%
In från övriga Sverige	104	5,7%	14,7%
In från utlandet	51	2,8%	9,6%
<b>Totalt antal inflyttningar</b>	<b>890</b>	<b>48,7%</b>	<b>49,4%</b>
<b>Utflyttningar</b>			
Ut till övriga Stockholm	413	22,6%	0,0%
Ut till övriga länet	311	17,0%	29,2%
Ut till övriga Sverige	146	8,0%	13,8%
Ut till utlandet	67	3,7%	7,7%
<b>Totalt antal utflyttningar</b>	<b>937</b>	<b>51,3%</b>	<b>50,6%</b>
<b>Flyttnetto</b>	<b>-47</b>	<b>-2,6%</b>	<b>-1,1%</b>

**Behörighet till gymnasieskolan 2023**

	Kön		Bakgrund		Totalt	Stockholm
	Kvinnor	Män	Svensk	Utländsk		
	90,6%	95,0%	94,8%	85,7%	93,1%	89,9%

**Högsta utbildningsnivå 25-64 år 2022**

	%	Stockholm
Grundskola	7,4%	7,4%
Gymnasial	27,4%	26,8%
Eftergymnasial	62,5%	62,2%
Uppgift saknas	2,7%	3,6%
<b>Totalt</b>	<b>100,0%</b>	<b>100,0%</b>

**Bostäder efter hustyp och upplåtelse/ägarform 2022**

	Antal bostäder			Totalt
	Flerbostadshus/Övriga hus	Småhus	Specialbostäder	
Allmännyttan	289	0	0	289
Övriga hyresrätter	199	12	1	212
Bostadsrätter	922	80	15	1 017
Äganderätter	0	1 940	0	1 940
Uppgift saknas	0	0	0	0
<b>Samtliga</b>	<b>1 410</b>	<b>2 032</b>	<b>16</b>	<b>3 458</b>

**Bostäder i flerbostadshus & övriga hus efter lägenhetsstorlek**

	Antal bostäder i flerbostadshus & övriga hus							Totalt
	Lägenhet utan kök	1 rk	2 rk	3 rk	4 rk	5+ rk	Uppgift saknas	
2022	75	137	415	537	201	38	7	1 410
2021	75	137	415	537	201	38	7	1 410
2020	75	137	415	537	201	38	7	1 410
2019	75	137	415	537	201	38	7	1 410

**Överg. till gymn. Inom 1 år från 2022**

	Antal	Procent	
		%	Stockholm
Kvinnor	70	98,6%	99,0%
Män	73	100,0%	98,8%
<b>Totalt</b>	<b>143</b>	<b>99,3%</b>	<b>98,9%</b>

**Överg. till högsk. Inom 3 år från 2020**

	Antal	Procent	
		%	Stockholm
Kvinnor	38	73,1%	72,0%
Män	42	71,2%	61,7%
<b>Totalt</b>	<b>80</b>	<b>72,1%</b>	<b>67,0%</b>

**Betygsfördelning i årskurs 9 2023**

	A	B	C	D	E	Saknar slutbetyg	Stockholm
							A
Svenska	9,8%	33,6%	30,1%	15,4%	6,3%	4,9%	14,6%
Engelska	33,6%	29,4%	19,6%	8,4%	..	..	38,5%
Matematik	16,1%	20,3%	18,9%	21,0%	19,6%	4,2%	17,9%

**Öppet arbetslösa som andel av befolkningen den 31 okt. 2023**

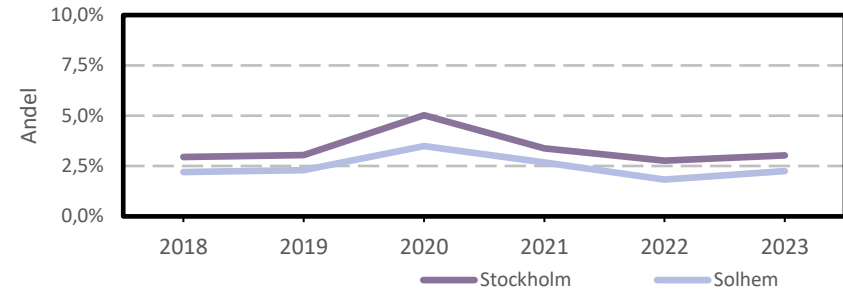
Ålder	Kvinnor	Män	Totalt	Stockholm
16-19 år	..	..	1,5%	1,2%
20-24 år	..	..	2,2%	2,7%
25-54 år	2,4%	2,6%	2,5%	3,2%
55-65 år	1,2%	1,8%	1,5%	2,6%
<b>Samtliga</b>	<b>2,0%</b>	<b>2,3%</b>	<b>2,1%</b>	<b>2,9%</b>

**Medelinkomst bland inkomsttagare 2022**

Ålder	Kvinnor	Män	Totalt	Stockholm
20-64 år	486 400	612 500	549 000	496 400
65- år	302 800	422 400	358 800	369 500
<b>16 år och äldre</b>	<b>410 800</b>	<b>530 500</b>	<b>469 300</b>	<b>453 100</b>

**Förvärvsarbetande med arbetsplats i området 2021**

Bransch	Antal			Procent	
	Kvinnor	Män	Totalt	%	Stockholm
Tillverkning, utvinning, energi & miljö	28	59	87	3,6%	2,8%
Byggverksamhet	12	134	146	6,0%	4,2%
Handel	143	276	419	17,2%	11,5%
Transport	11	83	94	3,9%	3,4%
Hotell & restaurang	28	33	61	2,5%	4,6%
Information & kommunikation	21	60	81	3,3%	13,5%
Företagstjänster m.m.	162	135	297	12,2%	28,8%
Utbildning	461	146	607	25,0%	8,5%
Vård & omsorg	346	71	417	17,2%	9,3%
Personliga och kulturella tjänster m.m.	54	57	111	4,6%	6,7%
Offentlig förvaltning	56	26	82	3,4%	6,1%
Okänd eller övrig bransch	13	15	28	1,2%	0,5%
<b>Samtliga</b>	<b>1 335</b>	<b>1 095</b>	<b>2 430</b>	<b>100,0%</b>	<b>100,0%</b>

**Öppet arbetslösa som andel av befolkningen**

**Förvärvsintensitet boende i område 2021**

	Kvinnor	Män	Totalt	Stockholm
Andel förvärvsarbetande 20-64 år	83,5%	83,4%	83,4%	79,5%

**Förvärvsarbetande boende i området 2021**

Bransch	Antal			Procent	
	Kvinnor	Män	Totalt	%	Stockholm
Tillverkning, utvinning, energi & miljö	96	188	284	6,1%	4,3%
Byggverksamhet	43	191	234	5,1%	4,3%
Handel	265	307	572	12,4%	11,6%
Transport	30	135	165	3,6%	3,8%
Hotell & restaurang	77	84	161	3,5%	4,0%
Information & kommunikation	148	320	468	10,1%	10,7%
Företagstjänster m.m.	511	578	1 089	23,6%	25,2%
Utbildning	390	136	526	11,4%	10,1%
Vård & omsorg	371	118	489	10,6%	12,0%
Personliga och kulturella tjänster m.m.	134	106	240	5,2%	6,5%
Offentlig förvaltning	220	131	351	7,6%	6,6%
Okänd eller övrig bransch	24	18	42	0,9%	0,7%
<b>Samtliga förvärvsarbetande 16-</b>	<b>2 309</b>	<b>2 312</b>	<b>4 621</b>	<b>100,0%</b>	<b>100,0%</b>

**Ohälsotal tidsserie**

	Dagar per person i befolkningen 16-64 år			
	Kvinnor	Män	Totalt	Stockholm
2022	16,3	11,2	13,7	14,3
2021	15	10,6	12,8	14,5
2020	15,8	11,4	13,6	15,3
2019	15,4	10,3	12,8	15,6
2018	16,1	10,2	13,1	16,4

**Ekonomiskt bistånd 2023**

Ålder	Procent av befolkningen	
	%	Stockholm
Barn <sup>1</sup>	1,7%	3,1%
18-24 år	1,1%	1,7%
25-29 år	1,6%	1,3%
30-39 år	1,8%	1,5%
40-49 år	0,9%	2,0%
50-59 år	0,8%	2,2%
60-64 år	..	2,6%
65- år	..	0,4%
<b>Samtliga</b>	<b>1,0%</b>	<b>1,9%</b>

<sup>1</sup>Med barn avses även överåriga barn (18-21 år) som i socialregistret upptas som hemmavarande.

**Ekonomiskt bistånd (fortsättning) 2023**

Bistånd per hushåll och månad är 11 452 kr (Stockholm: 10 631 kr).

Antal biståndstagare, inkl barn, är 94 (Stockholm: 18 384).

Biståndstid per hushåll är 7,7 månader (Stockholm: 7,8 månader).

**Kommunval 2022**

	Procent av rösterna	
	%	Stockholm
<b>Majoriteten</b>		
Socialdemokraterna	28,6%	29,4%
Vänsterpartiet	7,1%	15,4%
Miljöpartiet	5,5%	6,0%
	<b>41,2%</b>	<b>50,8%</b>
Moderaterna	22,8%	18,3%
Sverigedemokraterna	7,9%	8,0%
Liberalerna	12,7%	8,0%
Centerpartiet	6,6%	6,7%
Kristdemokraterna	5,2%	3,8%
Övriga	3,6%	4,3%
	<b>58,8%</b>	<b>49,2%</b>
<b>Valdeltagande</b>	<b>82,8%</b>	<b>79,9%</b>

**Ohälsotal 2022**

	Dagar per person i befolkningen			
	Kvinnor	Män	Totalt	Stockholm
16-44 år	10,6	8,6	9,6	8,1
45-49 år	14,0	8,0	11,1	14,6
50-54 år	14,9	8,6	11,7	20,2
55-59 år	27,6	17,9	22,5	28,4
60-64 år	44,5	26,7	35,5	41,5
<b>Samtliga</b>	<b>16,3</b>	<b>11,2</b>	<b>13,7</b>	<b>14,3</b>

**Sjukersättning 2022**

	Dagar per person i befolkningen			
	Kvinnor	Män	Totalt	Stockholm
16-44 år	..	..	4,1	3,2
45-49 år	..	..	3,9	5,8
50-54 år	..	..	3,6	10,1
55-59 år	9,9	8,2	9,0	16,9
60-64 år	27,9	17,2	22,5	27,9
<b>Samtliga</b>	<b>5,7</b>	<b>6,6</b>	<b>6,2</b>	<b>7,3</b>

**Sjukpenning 2022**

	Dagar per person i befolkningen			
	Kvinnor	Män	Totalt	Stockholm
16-44 år	7,5	3,5	5,5	4,7
45-49 år	11,4	2,5	7,1	8,5
50-54 år	12,8	3,5	8,1	9,7
55-59 år	17,7	9,7	13,5	11,2
60-64 år	15,1	9,0	12,0	13,4
<b>Samtliga</b>	<b>10,4</b>	<b>4,5</b>	<b>7,5</b>	<b>6,8</b>