

Folkmängd den 31 december 2023

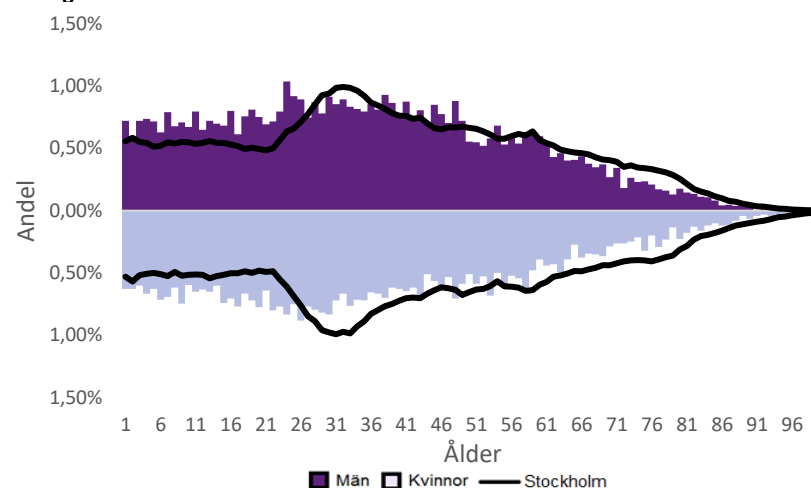
	Antal				Procent	
	2014	2023	2027	2032	2023	2032
0 år	334	237	227	236	1,3%	1,2%
1-5 år	1 650	1 236	1 120	1 166	6,6%	6,0%
6-15 år	2 790	2 544	2 526	2 354	13,7%	12,1%
16-19 år	1 198	1 087	1 091	1 095	5,8%	5,6%
20-24 år	1 537	1 453	1 431	1 447	7,8%	7,4%
25-64 år	9 673	10 004	10 164	10 469	53,8%	53,8%
65-79 år	1 319	1 544	1 762	2 019	8,3%	10,4%
80-89 år	301	408	494	562	2,2%	2,9%
90- år	61	86	79	100	0,5%	0,5%
Män	9 575	9 710	9 770	10 006	52,2%	51,4%
Kvinnor	9 288	8 889	9 124	9 443	47,8%	48,6%
Samtliga	18 863	18 599	18 893	19 449	100,0%	100,0%

Befolkningsändringar

	2020	2021	2022	2023
Antal födda	247	235	246	225
Antal döda	100	81	74	68
Födelsenetto	147	154	172	157
Flyttnetto	-583	30	-135	-220
Total förändring	-436	184	37	-63

Utländsk bakgrund 2023

	Född i utlandet	Inrikes född med två utrikesfödda föräldrar	Totalt	%	Stockholm
0-15 år	681	2 713	3 394	84,5%	28,3%
16-64 år	11 707	93,3%	38,8%
65- år	1 641	80,5%	25,6%
Samtliga	11 789	4 953	16 742	90,0%	34,9%

Folkmängd efter ålder den 31 december 2023

Utländsk bakgrund 2023

	Född i utlandet	Inrikes född med två utrikesfödda föräldrar	Totalt	%	Stockholm
Norden utom Sverige	204	43	247	1,5%	8,0%
EU utom Norden	911	132	1 043	6,2%	17,8%
Europa utom EU	523	98	621	3,7%	9,3%
Asien	5 163	1 895	7 058	42,2%	38,1%
Afrika	4 517	2 669	7 186	42,9%	16,6%
Sydamerika	372	101	473	2,8%	6,2%
Nord- och Mellanamerika	87	0,5%	3,1%
Övriga	27	0,2%	1,0%
Samtliga	11 789	4 953	16 742	100,0%	100,0%

Flyttningar 2023

	Totalt	Procent	
		%	Stockholm
Inflyttningar			
In från övriga Stockholm	1 148	19,4%	0,0%
In från övriga länet	890	15,0%	25,2%
In från övriga Sverige	413	7,0%	14,7%
In från utlandet	400	6,8%	9,6%
Totalt antal inflyttningar	2 851	48,1%	49,4%
Utflyttningar			
Ut till övriga Stockholm	1 200	20,3%	0,0%
Ut till övriga länet	1 130	19,1%	29,2%
Ut till övriga Sverige	361	6,1%	13,8%
Ut till utlandet	380	6,4%	7,7%
Totalt antal utflyttningar	3 071	51,9%	50,6%
Flyttnetto	-220	-3,7%	-1,1%

Behörighet till gymnasieskolan 2023

	Kön		Bakgrund		Totalt	Stockholm
	Kvinnor	Män	Svensk	Utländsk		
	85,2%	83,2%	96,6%	82,6%	84,2%	89,9%

Högsta utbildningsnivå 25-64 år 2022

	%	Stockholm
Grundskola	26,0%	7,4%
Gymnasial	36,7%	26,8%
Eftergymnasial	28,6%	62,2%
Uppgift saknas	8,7%	3,6%
Totalt	100,0%	100,0%

Bostäder efter hustyp och upplåtelse/ägarform 2022

	Antal bostäder			Totalt
	Flerbostadshus/Övriga hus	Småhus	Specialbostäder	
Allmännyttan	2 197	0	195	2 392
Övriga hyresrätter	2 582	4	249	2 835
Bostadsrätter	1 342	0	0	1 342
Äganderätter	0	122	0	122
Uppgift saknas	0	0	0	0
Samtliga	6 121	126	444	6 691

Bostäder i flerbostadshus & övriga hus efter lägenhetsstorlek

	Antal bostäder i flerbostadshus & övriga hus							Totalt
	Lägenhet utan kök	1 rk	2 rk	3 rk	4 rk	5+ rk	Uppgift saknas	
2022	44	299	1 739	2 567	1 352	120	0	6 121
2021	44	299	1 739	2 567	1 351	120	0	6 120
2020	44	299	1 739	2 567	1 351	120	0	6 120
2019	44	296	1 654	2 529	1 304	120	0	5 947

Överg. till gymn. Inom 1 år från 2022

	Antal	Procent	
		%	Stockholm
Kvinnor	113	98,3%	99,0%
Män	108	95,6%	98,8%
Totalt	221	96,9%	98,9%

Överg. till högsk. Inom 3 år från 2020

	Antal	Procent	
		%	Stockholm
Kvinnor	56	72,7%	72,0%
Män	32	60,4%	61,7%
Totalt	88	67,7%	67,0%

Betygsfördelning i årskurs 9 2023

	A	B	C	D	E	Saknar slutbetyg	Stockholm
							A
Svenska	5,3%	9,0%	26,2%	19,7%	29,9%	9,8%	14,6%
Engelska	25,0%	17,2%	29,5%	14,8%	7,0%	6,6%	38,5%
Matematik	4,9%	9,8%	20,1%	21,3%	33,6%	10,2%	17,9%

Öppet arbetslösa som andel av befolkningen den 31 okt. 2023

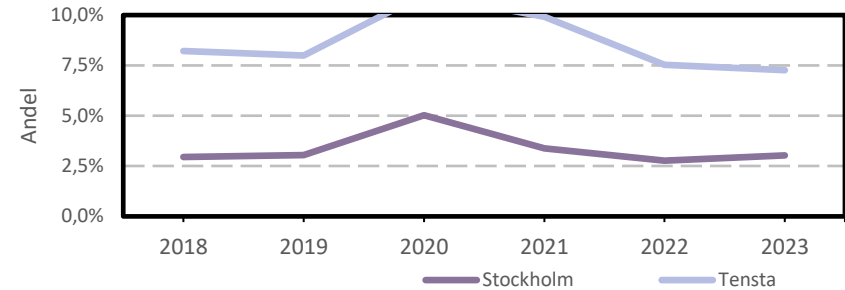
Ålder	Kvinnor	Män	Totalt	Stockholm
16-19 år	2,2%	1,2%
20-24 år	5,9%	2,7%
25-54 år	9,6%	6,8%	8,1%	3,2%
55-65 år	5,9%	4,9%	5,4%	2,6%
Samtliga	7,6%	6,3%	6,9%	2,9%

Medelinkomst bland inkomsttagare 2022

Ålder	Kvinnor	Män	Totalt	Stockholm
20-64 år	240 100	297 500	271 200	496 400
65- år	164 600	215 500	188 600	369 500
16 år och äldre	212 700	269 200	242 600	453 100

Förvärvsarbetande med arbetsplats i området 2021

Bransch	Antal			Procent	
	Kvinnor	Män	Totalt	%	Stockholm
Tillverkning, utvinning, energi & miljö	7	0,4%	2,8%
Byggverksamhet	10	70	80	4,3%	4,2%
Handel	57	88	145	7,8%	11,5%
Transport	15	238	253	13,7%	3,4%
Hotell & restaurang	22	35	57	3,1%	4,6%
Information & kommunikation	13	0,7%	13,5%
Företagstjänster m.m.	70	60	130	7,0%	28,8%
Utbildning	503	136	639	34,5%	8,5%
Vård & omsorg	243	65	308	16,6%	9,3%
Personliga och kulturella tjänster m.m.	72	78	150	8,1%	6,7%
Offentlig förvaltning	27	13	40	2,2%	6,1%
Okänd eller övrig bransch	28	1,5%	0,5%
Samtliga	1 046	804	1 850	100,0%	100,0%

Öppet arbetslösa som andel av befolkningen

Förvärvsintensitet boende i område 2021

	Kvinnor	Män	Totalt	Stockholm
Andel förvärvsarbetande 20-64 år	56,0%	65,2%	60,9%	79,5%

Förvärvsarbetande boende i området 2021

Bransch	Antal			Procent	
	Kvinnor	Män	Totalt	%	Stockholm
Tillverkning, utvinning, energi & miljö	41	174	215	2,9%	4,3%
Byggverksamhet	34	354	388	5,3%	4,3%
Handel	240	432	672	9,2%	11,6%
Transport	93	849	942	12,9%	3,8%
Hotell & restaurang	183	436	619	8,4%	4,0%
Information & kommunikation	58	99	157	2,1%	10,7%
Företagstjänster m.m.	624	887	1 511	20,6%	25,2%
Utbildning	591	242	833	11,4%	10,1%
Vård & omsorg	1 020	418	1 438	19,6%	12,0%
Personliga och kulturella tjänster m.m.	161	158	319	4,4%	6,5%
Offentlig förvaltning	93	79	172	2,3%	6,6%
Okänd eller övrig bransch	35	28	63	0,9%	0,7%
Samtliga förvärvsarbetande 16-	3 173	4 156	7 329	100,0%	100,0%

Ohälsotal tidsserie

	Dagar per person i befolkningen 16-64 år			
	Kvinnor	Män	Totalt	Stockholm
2022	22,1	19,3	20,6	14,3
2021	23,6	20,1	21,7	14,5
2020	24,1	20,8	22,4	15,3
2019	24,5	21,3	22,8	15,6
2018	26,7	22,6	24,6	16,4

Ohälsotal 2022

	Dagar per person i befolkningen			
	Kvinnor	Män	Totalt	Stockholm
16-44 år	8,9	9,3	9,2	8,1
45-49 år	16,7	18,9	17,9	14,6
50-54 år	39,1	28,8	33,9	20,2
55-59 år	60,4	47,9	53,7	28,4
60-64 år	90,9	73,5	81,7	41,5
Samtliga	22,1	19,3	20,6	14,3

Ekonomiskt bistånd 2023

Ålder	Procent av befolkningen	
	%	Stockholm
Barn ¹	9,1%	3,1%
18-24 år	2,7%	1,7%
25-29 år	4,4%	1,3%
30-39 år	4,4%	1,5%
40-49 år	5,0%	2,0%
50-59 år	8,1%	2,2%
60-64 år	11,0%	2,6%
65- år	1,7%	0,4%
Samtliga	5,9%	1,9%

¹Med barn avses även överåriga barn (18-21 år) som i socialregistret upptas som hemmavarande.

Kommunval 2022

	Procent av rösterna	
	%	Stockholm
Majoriteten		
Socialdemokraterna	32,4%	29,4%
Vänsterpartiet	29,5%	15,4%
Miljöpartiet	3,5%	6,0%
	65,4%	50,8%
Moderaterna	7,0%	18,3%
Sverigedemokraterna	4,7%	8,0%
Liberalerna	1,1%	8,0%
Centerpartiet	3,6%	6,7%
Kristdemokraterna	2,5%	3,8%
Övriga	15,7%	4,3%
	34,6%	49,2%
Valdeltagande	49,6%	79,9%

Sjukersättning 2022

	Dagar per person i befolkningen			
	Kvinnor	Män	Totalt	Stockholm
16-44 år	5,7	3,2
45-49 år	10,0	5,8
50-54 år	24,8	20,6	22,7	10,1
55-59 år	45,5	32,8	38,7	16,9
60-64 år	69,7	64,2	66,8	27,9
Samtliga	14,2	14,4	14,3	7,3

Sjukpenning 2022

	Dagar per person i befolkningen			
	Kvinnor	Män	Totalt	Stockholm
16-44 år	4,7	2,5	3,5	4,7
45-49 år	8,7	7,2	7,9	8,5
50-54 år	14,3	8,1	11,2	9,7
55-59 år	14,9	15,1	15,0	11,2
60-64 år	20,7	9,3	14,6	13,4
Samtliga	7,8	4,9	6,3	6,8

Ekonomiskt bistånd (fortsättning) 2023

Bistånd per hushåll och månad är 11 011 kr (Stockholm: 10 631 kr).

Antal biståndstagare, inkl barn, är 1 095 (Stockholm: 18 384).

Biståndstid per hushåll är 8,6 månader (Stockholm: 7,8 månader).